



CIUDAD DE MÉXICO
CAPITAL DE LA TRANSFORMACIÓN

Síntesis Informativa ALCALDÍAS, INSTITUTOS Y ORGANIZACIONES

ALCALDÍAS



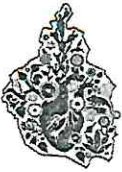
Página 1
Alcaldía

Sección CD

Fecha 17 NOV 2024

CLAUSURAN OBRA ILEGAL *icd*

Una construcción que había sido señalada por violar los usos de suelo fue clausurada ayer por personal de la Alcaldía Álvaro Obregón. Sellos fueron colocados en el exterior del predio ubicado en Avenida de las Águilas 1394, en la Colonia Lomas de las Águilas. Vecinos alertaron en días recientes que los trabajos se habían reactivados tras años de permanecer en pausa.



Cumplirá el multifamiliar 60 años el próximo jueves

Aседia el deterioro a Unidad Tlatelolco

Padecen los vecinos plagas, falta de agua y espacios comunes en mal estado

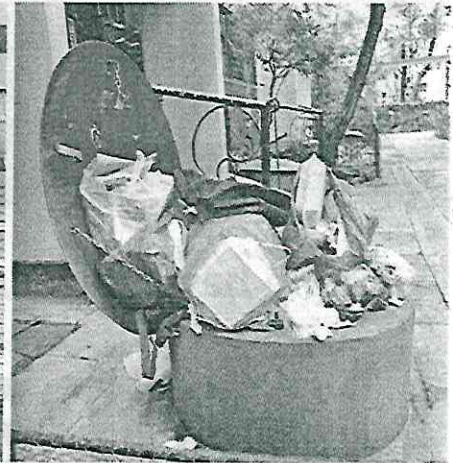
IVÁN SOSA

Un Hospital del ISSSTE, y un cine abandonados muestran el deterioro de la Unidad Habitacional Tlatelolco, que el jueves cumplirá 60 años.

Rodeado por un tapial de láminas, con vidrios rotos en las ventanas y grafiti en los muros, el edificio de lo que fue el Hospital General del ISSSTE Gonzalo Castañeda está vacío desde 2012.

“Se encuentran en trámite opiniones para obtener la autorización para la demolición y reconstrucción del Hospital”, indica un documento del Gobierno federal de 2018.

A 200 metros, sobre el Eje 2 Norte Manuel González, también en desuso yace la estructura del alguna vez Cine Tlatelolco, que en agosto de 2012 fue transferido al Sistema de Transporte Colectivo por situarse al lado de la estación del Metro. El



VARIAS POSTALES, UNA CONSTANTE. El paso del tiempo es notorio en los pasillos de la Unidad Habitacional, debido, principalmente, a la falta de mantenimiento adecuado.



edificio actualmente tiene el carácter de inmueble dañado.

“Después iban a construir una plaza comercial, que nunca se hizo, hace cinco meses quisieron hacer un concierto adentro del cascarón, vinieron y lo suspendieron, parece que se va a derribar, pero así se meten a drogarse, a dormir”, comentó el vecino Raúl Avelar.

Ambos inmuebles fueron parte de la modernidad con la que en 1964 fue presentada la Unidad Tlatelolco.

Esta semana, los habitantes de una de las tres secciones que conforman el complejo multifamiliar protestaron por la falta de agua que aqueja a la zona.

Una plaga de roedores fue reportada por los vecinos a la Dirección Territorial

de la Alcaldía Cuauhtémoc a principios de este año.

“Dejaron de recoger la basura que la gente deposita en los ‘hongos’ que están afuera de todos los edificios y hay muchísimas ratas, que ni todos los gatos que hay han controlado”, resaltó la vecina Claudia Martínez.

Para el colono Hugo Milanés, los alrededores de Tlatelolco se renuevan con la construcción de edificios habitacionales y plazas comerciales sobre Manuel González y Flores Magón, en las colonias San Simón y Guerrero.

“Aquí la unidad envejece igual que la mayor parte de sus habitantes, tenemos todos los servicios cerca, transporte, tiendas comedores y lo que más falla son los elevadores, por apagones o porque se

descomponen”, detalló.

En la explanada afuera del Metro, el andador peatonal se inclinó, se fracturó y en las banquetas las losetas se han despegado, lo que dificulta el traslado de adultos mayores.

“El problema es que los vecinos no quieren pagar las cuotas, sólo en los edificios que alquilan sus locales abajo tienen dinero para arreglar rápido los elevadores”, mencionó Milanés.

En reuniones con la directora territorial Elisa Mejía, representantes de las Comisión de Participación Comunitaria (Copaco) le pidieron mejorar el mantenimiento a las celdas de cimentación, que son parte de la estructura que sostiene los edificios.

La zona está marcada por

el colapso de la Torre Nuevo León durante el sismo de 1985.

Para evitar que las celdas se humedezcan con las filtraciones de agua, personal de la Alcaldía las seca de forma manual; sin embargo, sólo se cuenta con una cuadrilla con dos personas cada una, explicó personal a los vecinos.

Un estudio del Programa Universitario de Estudios de la Ciudad (PUEC) de la UNAM señaló que entre los adultos mayores sobresalen muchas personas sin familia.

“Uno de los adultos mayores, acostumbrado a la escasez de agua y reconociendo que sus problemas de espalda no le dejan cargar cosas pesadas, había ideado conseguir cientos de botellas de agua de al menos un litro y rellenarlas”, citó el estudio.



CDMX: suplicio en el oriente por los espectáculos



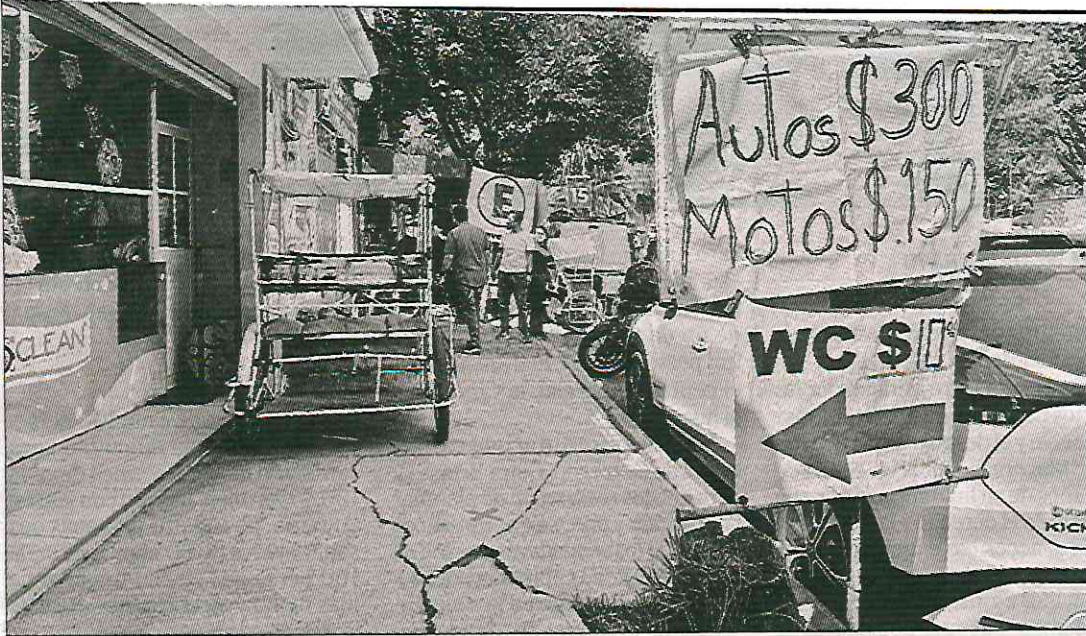
▲ Sin que los gobiernos de la ciudad y de las alcaldías tomen medidas, vecinos de las colonias Granjas México y Cuchilla Agrícola Oriental, en Iztacalco, así como Ignacio Zaragoza y Puebla, en Venustiano Carranza, padecen de saturación vehicular, obstrucción de banquetas y accesos a domicilios, basura y ruido hasta altas horas de la noche, durante las

actividades que se realizan en el Autódromo Hermanos Rodríguez y los foros GNP y Palacio de los Deportes. Hoy, miles de personas acudirán al último día del Corona Capital para los conciertos de Paul McCartney, Jack White, Empire of the Sun e Iggy Pop. Foto Yazmín Ortega Cortés ÁNGEL BOLAÑOS Y JUAN JOSÉ OLIVARES / P 23 Y ESPECTÁCULOS

FRANELEROS AFECTAN A VECINOS

Colonias cercanas al autódromo padecen ruido, caos vial y gentío ²³

Las alcaldías Iztacalco y Venustiano Carranza no ponen orden en días en los que hay eventos



ÁNGEL BOLAÑOS SÁNCHEZ

Congestión vehicular, obstrucción de aceras y de accesos a casas, generación de basura y ruido hasta altas horas de la noche padecen vecinos de las colonias Granjas México y Cuchilla Agrícola Oriental en Iztacalco, así como Ignacio Zaragoza y Puebla, en la Venustiano Carranza, durante la realización de eventos en el Autódromo Hermanos Rodríguez, el estadio GNP Seguros y el Palacio de los Deportes, problemas que el gobierno de la ciudad y las alcaldías no han atendido para poner orden.

El uso indebido de las áreas peatonales y restringidas para estacionar es ocasionado por franeleros, que en el caso de la colonia Granjas México ha generado discusiones con residentes y empresas, como ocurrió la semana pasada con una distribuidora de alimentos refrigerados de la calle Añil, que tuvo una disputa con ellos porque con un vehículo —al que le cobraron para quedarse sobre la rampa de la cochera— impedía que salieran sus camionetas.

Los conciertos, festivales y otros eventos en dichos inmuebles generan una gran cantidad de ruido que se escucha en los alrededores, pero también representan también la oportunidad para que los residentes

de esas colonias obtengan un ingreso extra al abrir sus patios o garajes para estacionar un auto por 300 pesos y una motocicleta por 150, o 200 pesos por permitir aparcar frente al domicilio con la promesa de cuidarlos, de allí que es común ver en las calles lugares apartados con bidones, cubetas, llantas y trapos, donde se observó incluso a adultos mayores que los vigilan.

Venden lugares de Pemex

En la Granjas México, sobre Añil, los franeleros aprovechan la amplitud de la acera para estacionar hasta dos vehículos, así como el carril contiguo al muro perimetral de la terminal de almacenamiento y despacho de combustible de Pemex, aun con los avisos de que es un área federal restringida para pararse.

Fernanda, vecina de la calle Avena, dijo que el actual gobierno de Iztacalco ha realizado algunos operativos y han llevado a franeleros al juzgado, pero eso no ha impedido que lleguen los automovilistas y se estacionen.

Del otro lado de Río Churubusco, el propietario de una miscelánea en la calle Avena comentó que también hay una mala planeación de la policía al instalar los controles vehiculares en las jornadas en las que hay conciertos, que en ocasiones impiden ingresar a sus ca-

▲ Vecinos del Palacio de los Deportes y del autódromo hacen su agosto con los dueños de autos que se paran frente a sus propiedades. Foto Yazmín Ortega Cortés

lles, “pero sí entran los que traen los franeleros”.

En todos los casos, comentaron que el nivel de conflicto depende del artista que se presenta; por ejemplo, que la presentación de Paul McCartney fue tranquila en comparación con la de Grupo Frontera, pero todos coincidieron en que el evento que les genera más contratiempos es el de la Fórmula 1 de automovilismo, aun cuando el despliegue de seguridad es mucho mayor.

Agustín, vecino de la calle 31, quien dijo tener más de 50 años de vivir en la colonia Ignacio Zaragoza, explicó que los mismos vecinos de son quienes usan los lugares para estacionar autos de los asistentes a los eventos.

Él conoce al franelero de su calle y respeta la entrada de su cochera, pero cuando lo visitan sus hijos no encuentran dónde estacionarse; otro problema es “la basura y cochinada y media que dejan, algunos que salen ya tomados orinan en la calle o se ponen a alegar o se van dando claxonazos”.



Le dan su manita ^{3L}

En vísperas de los festejos de diciembre, la Calzada de Guadalupe, en la Alcaldía Gustavo A. Madero, es sometida a trabajadores de remozamiento por parte de funcionarios de la demarcación. En el lugar, también se instalaron carpas con elementos de la SSC.

INSTITUTOS



Realizan operativo en Cuauhtémoc y ÁO

Suspenden 7 chelerías

Detectan negocios que no contaban con los permisos de operación

BERNARDO URIBE

Siete establecimientos en los que se comercializaban bebidas alcohólicas fueron suspendidos durante un operativo desplegado entre la noche del viernes y ayer por la madrugada.

El dispositivo fue implementado por el Instituto de Verificación Administrativa (Invea). Los lugares sancionados se ubican en la Colonia Obrera, Alcaldía Cuauhtémoc, y en las colonias Pre Concreto, y Hogar y Redención en la Alcaldía Álvaro Obregón.

“Esta acción conjunta tuvo como objetivo revisar el legal funcionamiento de los establecimientos mercantiles de impacto zonal y vecinal, en los que prepondera la venta de bebidas alcohólicas en envase abierto o al copeo, así como resguardar la seguridad de clientes, dueñas, dueños, vecinas y vecinos del lugar”, detallaron las autoridades.

Los siete establecimien-

CDMX

Este operativo encabezado por la SecGob logró el cierre de siete establecimientos por no contar con la documentación legal para su operación, así como por quejas por diversos disturbios y alteración de la vía pública”.

Alessandra Rojo de la Vega, Alcaldesa

Vamos a estar recorriendo de manera permanente viernes, sábado, domingo, nuestras plazas, nuestros parques, las 33 colonias”.

tos fueron suspendidos debido a que, durante la visita de verificación, no demostraron contar con documentación que amparara el giro de actividad que estaban desarrollando, motivo por el cual las autoridades procedieron a la colocación de sellos de suspensión de actividades como medida cautelar.

Como parte de los operativos por el Buen Fin, la Alcaldía Cuauhtémoc informó que también se llevó a cabo el despliegue de un dispositivo de seguridad para inhibir la comisión de delitos en la demarcación, la cual concentra una alta actividad económica

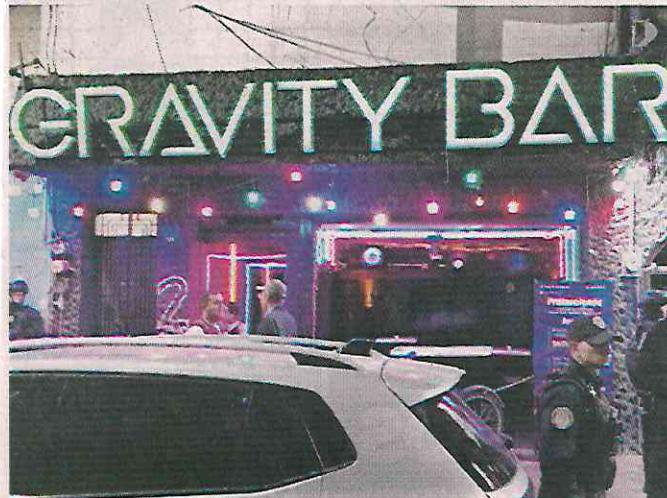
y, a decir del Gobierno local, concentra el 35.1 por ciento del Producto Interno Bruto de la Ciudad.

La demarcación detalló que el operativo estuvo conformado por 50 elementos de la Policía Auxiliar y 14 unidades distribuidas en puntos clave o en zonas con altas denuncias ciudadanas por inseguridad.

“Vamos a estar recorriendo de manera permanente viernes, sábado, domingo, nuestras plazas, nuestros parques, las 33 colonias”, informó la Alcaldesa Alessandra Rojo de la Vega durante el arranque.



El operativo fue desplegado la noche del viernes y las primeras horas de ayer.



Los establecimientos verificados comercializan bebidas alcohólicas en envase abierto o copeo.

ORGANIZACIONES INDEPENDIENTES



EN LA MAGDALENA CONTRERAS

Sugieren estudio de viabilidad de Ecobici

ARTURO R. PANSZA ⁸
Metrópoli

Facilitará la conectividad con avenidas principales, estaciones del Metro y Metrobús, señalan los legisladores capitalinos

Legisladores de las nueve fracciones y asociaciones parlamentarias de que se compone el Congreso de la Ciudad de México, solicitaron un estudio de viabilidad de Ecobici en La Magdalena Contreras, alcaldía que carece de un eficiente servicio de transporte público que permita a sus habitantes trasladarse sin tanta complicación.

El instalar puntos estratégicos en esa demarcación territorial de estaciones de Ecobici facilitará la conectividad con avenidas principales, estaciones de Metro y Metrobús, de ahí que los congresistas pidieron se haga un análisis a fondo.

El Poder Legislativo local hizo la solicitud a la Secretaría de Movilidad (Semovi) del gobierno capitalino, de que, en el ámbito de sus atribuciones y suficiencia presupuestal, lleve a cabo un estudio para determinar la viabilidad de implementar el Sistema de Transporte Individual Ecobici en La Magdalena Contreras.

La proposición del diputado César Emilio Guijosa Hernández, de la bancada de Morena, expone que la alcaldía, debido a sus características geográficas y limitada oferta de transporte público masivo, presenta una conectividad compleja, además que la falta de transporte no motorizado ha propiciado el uso del automóvil, lo que genera la saturación de sus vialida-

des y problemas de congestión vehicular y contaminación.

Guijosa Hernández, al explicar el punto de acuerdo que respaldaron la mayoría de los representantes populares, indicó que ante la compleja geografía y topografía montañosa de la demarcación y la carencia de un sistema colectivo que ayude a la población a desplazarse, "la adopción de la Ecobici no sólo beneficiará a los usuarios del transporte público, sino ayudará a reducir la dependencia del automóvil y fomentar una movilidad más activa y saludable".

Sostuvo que, al instalar estaciones de Ecobici, se podría aprovechar la ciclolista que atraviesa parte de la alcaldía, además

de que ese sistema de movilidad ha demostrado ser una alternativa sostenible, que reduce gases contaminantes y mejora la salud pública.

Dijo que estudios indican que "las bicicletas

La alcaldía, debido a sus características geográficas y limitada oferta de transporte público masivo, presenta una conectividad compleja, señala el diputado César Guijosa, de Morena



El Poder Legislativo local hizo la solicitud a la Secretaría de Movilidad del gobierno capitalino /SERGIO VÁZQUEZ

generan un ahorro económico y significativo, un aprovechamiento a la salud y a la economía", al reducir riesgos de enfermedades relacionadas con la falta de actividad física.

Mencionó que el estudio de viabilidad solicitado a la Semovi permitirá la instalación de puntos estratégicos para las cicloestaciones, lo que facilitará la conectividad con avenidas principales como Periférico e Insurgentes, así como con estaciones del Sistema de Transporte Colectivo (STC) Metro y Metrobús.



Se pronuncia MC por reforzar la seguridad turística en CdMx

ARTURO R. PANSZA *6 Metrópoli*

La integrante del grupo parlamentario de Movimiento Ciudadano (MC) en el Congreso de la Ciudad de México, Luisa Fernanda Ledesma Alpizar, se pronunció por reforzar la presencia de la Policía Turística en el Zócalo capitalino y en otros puntos de alto flujo turístico de la metrópoli.

Mediante un punto de acuerdo dejó asentado que el objetivo es fortalecer la seguridad y garantizar una experiencia positiva para los turistas nacionales e internacionales que visitan la ciudad.

Al fundamentar, la legisladora de la denominada bancada naranja señaló que, aunque la Policía Turística fue creada en 2019 para asistir y proteger a los visitantes, su presencia ha disminuido significativamente en los últimos años.

Sostuvo que se ha dejado a los turistas en una situación de vulnerabilidad ante robos y otros delitos.

Insistió que casos recientes de robo de celulares y agresiones en el Zócalo, así como otros sitios, han evidenciado la falta de un acompañamiento adecuado para los visitantes en zonas clave.

“La seguridad turística es fundamental para la economía y el prestigio de nuestra ciudad. Necesitamos que los visitantes se sientan seguros y bienvenidos, y eso solo será posible con una presencia policial constante y accesible”, refirió Ledesma.



LUISA FERNANDA LEDESMA ALPIZAR

LEGISLADORA MOVIMIENTO CIUDADANO EN CDMX

“La seguridad turística es fundamental para la economía y el prestigio de nuestra ciudad. Necesitamos que los visitantes se sientan seguros y bienvenidos”

En su propuesta subrayó el impacto de la seguridad en la imagen de la urbe como destino turístico, especialmente de cara al Mundial de Fútbol 2026. Una experiencia segura y protegida no solo beneficia a los turistas, sino que fortalece la economía local y fomenta la generación de empleos en el sector turístico.

Con esta iniciativa, la representante popular de MC hizo un compromiso con el turismo y la seguridad de la ciudad, con la importancia de ofrecer una experiencia que invite a los visitantes a conocer y disfrutar de la riqueza cultural de la capital.