

# SECRETARÍA DE MOVILIDAD



DISEÑO TOTALMENTE NACIONAL

# Taruk acelera la electromovilidad del transporte público en México

El autobús para 69 pasajeros es una primera aportación del trabajo conjunto entre gobierno, dos universidades y dos empresas de la iniciativa privada

LAURA POY SOLANO

Con el banderazo de salida de *Taruk*, el primer medio eléctrico de transporte público, cuyo diseño es totalmente mexicano, comenzó la transformación hacia la electromovilidad en el país, a fin de que en un futuro pueda operar tanto en la Ciudad de México como en las principales ciudades del territorio nacional.

Con este innovador proyecto realizado en colaboración con el Consejo Nacional de Humanidades, Ciencias y Tecnologías (Conahcyt), las empresas Dina y Megaflux, compañía mexicana pionera en el desarrollo de motores eléctricos para vehículos pesados, el Instituto de Ingeniería de la Universidad Nacional Autónoma de México (UNAM) y la Universidad Autónoma Metropolitana (UAM)-

Iztapalapa, inicia una nueva era en el transporte público.

Durante la presentación de esta innovación tecnológica, realizada en el Antiguo Palacio de Minería, la directora general del Conahcyt, María Elena Álvarez-Buylla Roces, resaltó que *Taruk* es un "logro histórico", uno de los resultados que se dan con la suma de voluntades del gobierno, industria privada y academia, y a la cual se destinó una inversión de 16 millones pesos de fondos públicos, en modalidad uno a uno, es decir, la misma cantidad fue aportada por la iniciativa privada.

*Taruk*, que significa correccaminos en lengua yaqui, es el primer medio eléctrico de transporte público diseñado en su totalidad en México, cuyo funcionamiento es con baterías de litio que le da una autonomía de 200 kilómetros con una carga de cuatro horas.





Roberto Gottfried, cofundador de MegaFlux, explicó que 70 por ciento de lo utilizado en la fabricación de *Taruk* es nacional, salvo 30 por ciento que es importado, ya que dos componentes no se producen aquí, el primero son las celdas de litio (la batería individual), y la electrónica de potencia (controlador). Estimó que la producción anual de autobuses puede alcanzar de 3 mil a 4 mil.

Señaló que “aunque lo diseñemos aquí tenemos que mandarlo a fabricar fuera. Dina hace toda la carrocería, todo el chasis, toda la parte del camión, y Megaflux produce el motor”, aunque enfatizó que se trabaja con los equipos de investigadores tanto de la UNAM como de la UAM para desarrollar

en poco tiempo “todas las partes que requerimos en el país”.

Al encabezar el banderazo de salida de *Taruk*, que partió de la calle de Tacuba casi esquina con Eje Central, Álvarez-Buylla felicitó al equipo de jóvenes ingenieras e ingenieros que colaboraron en el diseño y operación del vehículo, con el que se prevé transportar a miles de ciudadanos.

Añadió que con *Taruk* también se logró producir patentes con retorno de inversión, por lo que el sexenio cerrará con 85 protecciones intelectuales, lo que representa un hito, ya que en sexenios pasados, la cifra fue cero.

A partir de ayer, y durante tres meses, *Taruk* estará en la ruta 46 de la Ciudad de México, su capaci-

▲ *Taruk*, que significa **correcaminos** en lengua yaqui, recorrerá a partir de ayer martes 22 kilómetros con 39 paradas desde Santa Catarina hasta la Central de Abasto, pasando por tres alcaldías: Iztacalco, Iztapalapa y Tláhuac. Tiene una autonomía de 200 kilómetros y puede recargar su batería en unas cuatro horas. Foto Roberto García Ortiz

dad es de 69 pasajeros y recorrerá 22 kilómetros con 39 paradas desde Santa Catarina hasta la Central de Abasto, pasando por tres alcaldías: Iztacalco, Iztapalapa y Tláhuac.

Con información Alexia Villaseñor





### Mirada Indiscreta



### Autobús eléctrico marca nueva era

- **Taruk**, el primer autobús 100% eléctrico diseñado en México, marca el inicio de la electromovilidad en el país. Con la colaboración de Conahcyt, Dina, Megaflux y la UNAM, este autobús utiliza baterías de litio, con un 70% de fabricación nacional. Taruk recorrerá la ruta 46 de la Ciudad de México durante tres meses. FOTO: CUARTOSCURO

47





EN MEXICO

# Crece 13% el parque vehicular de motos

AURELIO SÁNCHEZ

**Este aumento se dio en 2023 alcanzando los 7.8 millones de unidades, informa el SIMM**

**E**l parque vehicular de motocicletas en México tuvo un crecimiento del 13% en 2023, consolidando la expansión de este mercado en el país, informó Laura González, directora del Salón Internacional de la Motocicleta México (SIMM).

Este incremento, mencionó, refleja la creciente preferencia de los consumidores por este tipo de transporte.

En 2023 el número total de motocicletas en circulación ascendió a 7.8 millones, un aumento comparado con los 6.8 millones registrados en 2022. De acuerdo con el SIMM, este dato demuestra que la movilidad en motocicleta sigue siendo una alternativa popular para los mexicanos.

Las motocicletas en México han ganado terreno en varias entidades, siendo las más destacadas el Estado de México, con 1 millón 298 mil 505 unidades; Jalisco, con 838 mil 397, y la Ciudad de México, con 716 mil 400 vehículos.

Seguidas por Guanajuato y Veracruz, con 569 mil 549 y 383 mil 839 unidades, respectivamente, según cifras del Instituto Nacional de Estadística y Geografía (INEGI).

Este incremento también se refleja en el aumento de ventas de motocicletas, que se prevé alcancen las 1.5 millones de unidades al finalizar el presente año, según la Asociación Mexicana de Fabricantes e Importadores de Motocicletas (AMFIM).

El sector de motocicletas en México no

solo crece en ventas y uso, sino también en exportaciones e importaciones.

De acuerdo con cifras de Banxico, hasta junio de 2024, las exportaciones de motocicletas alcanzaron casi 38 millones de dólares. Por otro lado, las importaciones sumaron 296 millones de dólares.

Este dinamismo ha motivado inversiones en la industria para incrementar la producción nacional, que ya supera las 600 mil unidades anuales, según Laura González.

Asimismo, estas inversiones fortalecerán la cadena de suministro local, generando más empleos y un impacto positivo en la economía nacional.

## CRECIMIENTO SCOOTERS

Uno de los segmentos que ha mostrado un crecimiento es el de los scooters, que registró un aumento del 19.4% en 2023. Esta cifra refleja la alta demanda de vehicu-

**El sector de motocicletas en México no solo crece en ventas y uso, sino también en exportaciones e importaciones**





**Este incremento** refleja la creciente preferencia de los consumidores por este tipo de transporte

los eficientes y accesibles para la movilidad urbana, especialmente en zonas de alta congestión de tráfico.

Este mercado en expansión será uno de los principales atractivos del próximo Salón Internacional de la Motocicleta México (SIMM), que se llevará a cabo del 26 al 29 del presente mes en Expo Santa Fe.

El evento contará con más de 110 expositores nacionales e internacionales, quienes presentarán las últimas tecnologías y modelos a precios accesibles para cualquier bolsillo.





LOS DE APPS DENUNCIAN MAFIAS DE TRANSPORTISTAS

# SE ADUENAN DEL AICM, TAXISTAS CONCESIONADOS

- Ante la restricción de acceso para plataformas, conductores de Uber y DiDi acusan a los de base de monopolizar el servicio
- Un 90% de usuarios que llegan al aeropuerto prefiere usar apps, ante las tarifas elevadas
- Conductores de aplicación han enfrentado agresiones y hostigamiento por parte de los de sitio 8-1





**PROTESTAN CHOFERES DE UBER Y DIDI EN PALACIO NACIONAL**

# DENUNCIAN MAFIA DE TAXISTAS EN EL AICM

**Responde Nicolás Sánchez** a la restricción para plataformas: el Titular de la Semar habló sobre el problema en la mañana

JUAN R. HERNÁNDEZ  
GRUPO CANTÓN

**CIUDAD DE MÉXICO.** - Más de cincuenta conductores de plataformas como Uber y DiDi se manifestaron frente al Palacio Nacional, exigiendo mayor libertad para operar en los aeropuertos, especialmente en el Aeropuerto Internacional de la Ciudad de México (AICM).

La protesta se originó a raíz de los recientes cambios en los puntos de abordaje del AICM, que obligan a los pasajeros a caminar hasta 20 minutos desde las terminales para acceder a las áreas designadas para taxis de plataformas.



Más de cincuenta conductores se manifestaron exigiendo libertad para trabajar





En la Terminal 1, los pasajeros ahora deben dirigirse al Circuito Interior Boulevard Puerto Aéreo, mientras que en la Terminal 2, el nuevo punto de abordaje está en la Avenida Fuerza Aérea Mexicana. Estos cambios han sido duramente criticados por los manifestantes y usuarios, quienes consideran que son inseguros, especialmente para aquellos con equipaje o adultos mayores.

Alberto Herrera, uno de los conductores manifestantes, denunció que, desde la implementación de los nuevos puntos, los taxistas de base y las autoridades han comenzado a amenazar a los conductores de plataformas con multas exorbitantes de hasta 63 mil pesos. También acusó a los taxistas tradicionales de monopolizar el servicio en el AICM e influir en las decisiones del secretario de Infraestructura, Comunicaciones y Transportes, Jorge Nuño, para restringir la operación de Uber y DiDi.

Los usuarios del aeropuerto también han manifestado su descontento con las tarifas elevadas de los taxis y la distancia que hay para acceder a servicios de plataformas digitales.

### POLICÍAS

· Han comenzado a amenazar a los conductores de plataformas con multas exorbitantes

### MOTIVO

· Exigen mayor libertad para operar en los aeropuertos, especialmente el de la Ciudad de México

### RESPUESTA DE UBER

Nicolás Sánchez, director de Asuntos Públicos de Uber México, abordó las críticas destacando que el problema no se limita al AICM, sino que afecta a varios estados del país. “Grupos minoritarios se están apoderando de estos espacios y bloqueando la competencia. Esto no solo afecta a las aplicaciones, sino que también pone en riesgo la seguridad de los usuarios, al enviar a los pasajeros a zonas de alta inseguridad”, señaló Sánchez.

Sánchez expresó su preocupación por la falta de avances en la regulación que permitiría una coexistencia pacífica entre taxis tradicionales y aplicaciones de movilidad en los aeropuertos. “Desde hace casi dos años, el presidente de la República pidió una solución que permitiera la coexistencia de alternativas de movilidad, (...) pero el proceso fue inesperadamente suspendido debido a la presión de grupos minoritarios de taxis tradicionales”, explicó.

### MAL SERVICIO Y MAL TRATO

La situación actual en el AICM también ha puesto en evidencia problemas persistentes en

el servicio de taxis, como cobros excesivos, rutas alternas, maltrato verbal y físico, y vehículos en mal estado. Estas prácticas abusivas han generado una mala imagen del servicio de transporte público en el aeropuerto.

Para abordar estos problemas, usuarios sugirieron una mayor vigilancia por parte de las autoridades, información clara y accesible para los usuarios, y fomentar el uso de alternativas de transporte. Además, se recomienda a los usuarios denunciar cualquier abuso ante las autoridades correspondientes.

### QUEJA EN LA MAÑANERA

Al hacer llegar la queja en “la mañanera” José Rafael Ojeda Durán, titular de la Secretaría de Marina (Semar), indicó que se revisará la situación para llegar a un acuerdo intermedio. “Estamos tratando de encontrar una solución porque el problema no solo es en la CD-MX, sino en otros grandes aeropuertos”, expuso.

La Semar, junto con la Secretaría de Gobernación y la SICT, está trabajando en una solución que se anunciará en las próximas semanas.

**SECRETARÍA DE GESTIÓN INTEGRAL DE RIESGOS Y  
PROTECCIÓN CIVIL**





# Lluvias persistirán hasta principios de octubre

Ondas tropicales han generado precipitaciones que no son atípicas: director de Protección Civil

**KEVIN RUIZ** *18/ma*  
—metropoli@eluniversal.com.mx

Las lluvias que se registran en la capital del país no son atípicas, afirmó Guillermo Ayala, director de la Alerta Temprana de la Secretaría de Gestión Integral de Riesgos y Protección Civil (SGIRPC), quien indicó que persistirán hasta inicios de octubre.

Consultado al respecto, dijo que las lluvias se mantendrán las semanas siguientes, con días calurosos y tardes con precipitaciones.

Explicó que las lluvias se muestran intensas debido a la velocidad en la precipitación y los fuertes vientos que se registran. Además, se suma la periodicidad en las lluvias que ronda en los 40 a 50 minutos, con intervalos de chubascos.

Sin embargo, Ayala expuso que la cantidad de agua que cae oscila aproximadamente en 60 litros por metro cuadrado y dicho promedio no ha aumentado.



IVAN MONTAÑO. EL UNIVERSAL

Actualmente hay una mayor presencia de humedad y nubosidad que ocasionan las lluvias, indicó el funcionario de Protección Civil.

Luego del paso de una fuerte sequía en la Ciudad de México, aseguró, esta temporada de lluvias no presenta características atípicas, y actualmente la onda tropical proveniente del sur, por la península de Yucatán, ha generado presiones atmosféricas con alta presencia de humedad.

El director de la Alerta Temprana refirió que a la capital del país también ingresó la onda tropical 23, lo que está generando anegaciones.

Esta se combinará con una "franja de vaguada", la cual consiste en una masa de aire cálido y húmedo de baja presión atmosférica, por lo que por las tardes se siente calor en la gran parte del territorio capitalino.

Lo anterior significa que actualmente hay una mayor presencia de humedad y mayor nubosidad que ocasiona la precipitación pluvial.

Guillermo Ayala mencionó que el pasado lunes se presentaron tormentas, lo que llevó a activar la alerta púrpura para las alcaldías Magdalena Contreras y Tlalpan, pues las lluvias que se esperaban eran mayores a los 70 milímetros.

El funcionario de Protección Civil pidió a la población no alarmarse y estar pendientes a la información oficial, además, evitar zonas afectadas.

Al preguntarle si de cara a la entrada de la temporada de otoño las lluvias disminuirían, reiteró que no, pues hasta inicios de octubre se registrarán días con lluvia pero en menor intensidad. ●





### TORMENTA PERFECTA

El lunes, el sistema de desagüe de la Ciudad colapsó.

- En la Alcaldía Tlalpan, donde se registraron 23 de las 39 anegaciones, las autoridades reconocieron que el drenaje quedó saturado.
- Especialistas advierten que el problema es todavía mayor, pues se desconocen las condiciones de los 11 mil

- 500 kilómetros de tuberías que recorren la Capital.
- La Secretaría de Gestión Integral de Riesgos clasificó la precipitación del lunes como la más fuerte del año. Siete puntos superaron los 40 milímetros de agua pluvial, el doble de los 20 milímetros que

- se consideran una lluvia muy fuerte.
- En Naucalpan, un deslave registrado ayer, el tercero que se reporta en el Municipio, provocó la muerte de un trabajador de Protección Civil.

**PÁGINAS 4 Y 5**

# Sistema de drenaje, rebasado en lluvias

Especialistas urgieron a las autoridades dar mantenimiento y desazolvar las calles, pues cada vez hay tormentas más fuertes por el cambio climático

BERNARDO URIBE E IVÁN SOSA

Los mil 42 millones de pesos invertidos en rehabilitar la red de drenaje quedaron desbordados la noche del lunes, señalaron expertos.

“La red de drenaje en toda la Zona Metropolitana debe llegar a los 20 mil kilómetros de tuberías, de ellos 11 mil 500 están en la Ciudad de México, eso da idea de la amplitud de los problemas”, expuso el investigador de la UNAM, Manuel Perló.

“Hay un mantenimiento deficiente, ni siquiera sabemos en qué estado se encuentra en la red, así como hay un programa de reparación de fugas de agua, también de-

bería haber un plan de detección de fallas del drenaje”.

Con tormentas cada vez más intensas ante el cambio climático, debe modificarse el enfoque para manejar las lluvias, demandó el especialista del Instituto de Investigaciones Sociales.

“No hay que llevar toda el agua al Drenaje Profundo o al Túnel Emisor Oriente (TEO), hay que pensar en retener una parte en cada vez más superficies de absorción”, apuntó Perló.

La Alcaldía Tlalpan coincidió en que el drenaje se encuentra saturado y destacó que se han duplicado los reportes de inundaciones durante esta temporada de lluvias.

De acuerdo con el director de Obras de la demarca-

ción, Alejandro Martínez, la lluvia ha rebasado los promedios anuales que solían ser de hasta 40 milímetros, ya que durante esta última semana se registraron lluvias superiores a los 60 milímetros.

El también responsable del Operativo Relámpago, dedicado a atender afectaciones por las lluvias, señaló que una de las principales razones de las inundaciones es la falta de infraestructura hídrica, sobre todo, en la zona alta de Tlalpan, en donde el drenaje no cuenta con la suficiente capacidad para recibir grandes cantidades de agua pluvial.

“Nosotros teníamos identificados al menos nueve puntos en la Alcaldía que son considerados de alto riesgo de inundación, pero ahora hemos tenido hasta 23 puntos atendidos en una sola noche”, resaltó.

Tan sólo la noche del 16 de septiembre, la Administración atendió un total de 52 reportes, entre ellos por inundaciones en casa habitación, encharcamientos en avenida principales y por la caída de 10 árboles.

“Las lluvias de este fin de semana nos rebasaron totalmente; por ejemplo, nosotros tenemos siete camiones y, tan sólo ayer, hubo 23 solicitudes; esto hace que los tiempos de atención pasen de máximo 90 minutos, a más de 4 horas”, apuntó.

“Las tuberías se pusieron hace como 100 años y se hizo el cálculo del grosor de las tuberías con las lluvias de ese momento, pero ahora son insuficientes y la cantidad de





lluvia que cae ya no alcanza a irse”.

Martínez agregó que, desde la Alcaldía, se ha hecho la petición al Sistema de Aguas de la Ciudad de México (Sacmex) para realizar obras hídras, sobre todo, en zonas como Ajusco y Padierna, donde sólo el 40 por ciento de las colonias cuentan con drenaje.

“Durante la Administración pudimos hacer 24 resumideros para atender estas colonias, pero por temas de presupuesto le toca a Sacmex, y ahora a la siguiente Administración, atender el rezago”, aseguró.

#### MEDIDAS

En Miami y Tokio, ciudades expuestas también a tormentas más frecuentes, se han diseñado grandes espacios para captar más torrentes pluviales, explicó.

Así como hay indicadores sobre el agua potable, en la Ciudad de México y la Metrópoli deben conocerse los datos de los daños por inundaciones y deslaves, que este año han costado vidas, afectado propiedades y alterado el funcionamiento de la sociedad, requirió Perló.

La sobreexplotación de agua potable con los pozos provoca hundimientos, que hundan el suelo y rompen los tubos del desagüe, planteó la especialista de la Contraloría Nacional Autónoma del Agua, Elena Burns.

“Se gastaron 50 mil millones de pesos en el TEO, lo que permitió evitar que el agua llegara a Texcoco y construir el Aeropuerto, pero esa obra tiene problemas para llevar el agua hasta allá”, apuntó.

El volumen de las tormentas del lunes tuvo que ser

bombeado desde Tlalpan, Xochimilco o Coyoacán al TEO.

“Estamos preguntando de dónde vamos a traer agua potable, pero no habilitamos los lagos, cuando hay espacio para almacenar el agua, tratarla, potabilizarla y reusarla aquí en la cuenca”, apuntó Burns.

Agregó que el modelo hidráulico, con túneles para sacar la lluvia hacia Hidalgo, los trasvases desde el Sistema Cutzamala y los pozos ultra profundos, llegó a su límite.

“El reto del siglo 21 es darle lugar al agua, almacenarla, aprovecharla y darle vueltas aquí, con espacios para manejarla, un modelo que ya comenzó con la potabilización del agua en la Presa Madrid”, anotó Burns.

En la laguna de Zumpango está en proceso un proyecto para captar agua de lluvia y potabilizarla, señaló.

La estación de medición Estadio Azteca, en Coyoacán, registró 81.5 milímetros y en Topilejo, en Tlalpan, 70.2 milímetros.

Según el Organismo de Cuenca Aguas del Valle de México (OCAVM), en este año se han registrado 27 tormentas.

Con episodios de hasta 70 milímetros en Naucalpan, el miércoles 28 de agosto se desalojaron por la red primaria de drenaje 48 mil millones de litros de agua, en tanto que en el Estadio Azteca podrían retenerse mil 900 millones de litros.

Las 39 anegaciones del lunes provocaron daños en el sur de la Ciudad.

El auto de Miguel González fue arrastrado por las corrientes que se formaron en la zona de Huipulco, en Tlalpan.

“Yo estaba en los baños (públicos), oí que las personas

#### **Manuel Perló,** especialista

“No hay que llevar toda el agua al Drenaje Profundo o al Túnel Emisor Oriente (TEO), hay que pensar en retener una parte en cada vez más superficies de absorción”.

#### **Elena Burns,** especialista

“Estamos preguntando de dónde vamos a traer agua potable, pero no habilitamos los lagos, cuando hay espacio para almacenar el agua, tratarla, potabilizarla y reusarla aquí en la cuenca”.

#### LAS AFECTACIONES

De acuerdo con la Secretaría de Gestión Integral de Riesgos y Protección Civil (SGIRPC), las del lunes fueron las tormentas más intensas del año y se registraron siete sitios con lluvias por encima de 40 milímetros acumulados, el doble de los 20 milímetros considerados una lluvia muy fuerte.

#### **Alejandro Martínez,** funcionario de Tlalpan

“Teníamos identificados al menos nueve puntos en la Alcaldía que son considerados de alto riesgo de inundación, pero ahora hemos tenido hasta 23 puntos atendidos en una sola noche”.





que estaban dentro decían ‘está lloviendo’ y, pues, yo no sabía la magnitud de la lluvia; ya cuando salí, ya no podía pasar, porque el agua estaba hasta arriba”, explicó González.

Agregó que tuvo que esperar varias horas para poder acceder a su vehículo y que su auto golpeó un árbol.

“Todavía cuando me metí aquí (junto al auto), el agua me llegaba a las rodillas, ya vi cómo estaba y dije ‘ni cómo echarlo a andar’. Ya nada más me ayudaron los de Protección Civil a acomodarlo y aquí lo dejamos”, indicó González.

En la misma esquina, una tienda también tuvo afectaciones por la lluvia.

De acuerdo con Graciela Hernández, trabajadora del lugar, desde las 8:00 horas de ayer realizaron labores de limpieza, sacando lodo y cartón mojado.

Agregó que el lunes fue bastante difícil regresar a casa por la tarde y noche.

En la Calle Fuentes, en

la Colonia Toriello Guerra, vecinos también registraron inundaciones.

En la casa 31, el agua se metió hasta la sala.

“Fue horrible, una granizada y una lluvia, y eso que no llovió tanto tiempo; si no, valemos madre. Estamos limpiando desde ayer, desde las 6:00 de la tarde”, mencionó una vecina.

La vecina que vive en la zona desde hace 20 años destacó que “nunca había pasado esto” y que, desde hace casi dos años, ha llamado a las autoridades para que destapen las coladeras de la zona, sin conseguir respuesta alguna.

“Está terrible, mi sala y todo lo que está ahí se echó a perder; es basura. Necesitamos que se desazolve, es importantísimo. No me interesa que vengan (las autoridades) y me compren mi sala, no me interesa; que desazolve; son tres coladeras que están tapadas”, dijo.



■ La casa 31 de la Calle Las Fuentes, en la Colonia Toriello Guerra, registró inundaciones.





# Tormenta deja daños en 50 casas en Tlalpan

Viviendas de las colonias Isidro Fabela y San Pedro Apóstol fueron anegadas y al menos dos sufrieron caídas de bardas

JUAN CARLOS WILLIAMS

—metropoli@eluniversal.com.mx

Al menos 50 viviendas con daños materiales, incluidas dos con bardas colapsadas, fue el saldo que dejaron las intensas lluvias registradas la noche del pasado 16 septiembre en las colonias Isidro Fabela y San Pedro Apóstol en la alcaldía Tlalpan; no se reportaron personas lesionadas.

“Se vino toda el agua y tiro la casa de mi hijo, se nos inundó toda la casa estuvo muy feo, vinieron las autoridades, pero nada más tomaron fotos y se fueron”, contó a EL UNIVERSAL Lidia López González, quien habita una de las casas dañadas en la colonia San Pedro Apóstol.

En la casa de tres pisos, la gran cantidad de agua derrumbó parte

de la vivienda y un cuarto completo quedó entre escombros y lodo. “Tan fuerte que venía el agua que tumbó todo a su paso, nos quedamos atrapados no sabíamos qué hacer”, agregó Lidia entre lágrimas al ver su patrimonio en ruinas.

En un recorrido realizado por El UNIVERSAL se observó cómo en las calles Vicente Guerrero, andador primero y segundo de la colonia Ampliación Isidro Fabela las casas quedaron anegadas por las corrientes de agua que alcanzaron más de dos metros de altura.

“Empezó a llover muy fuerte y cuando volteó mi casa se volvió un río, llegaron mis nietos ayudarnos a sacar el agua, lo perdimos todo”, relató la vecina María de Jesús Hernández.

“Se vino un agua pero sabroso, puse mi madera para que no pasara pero no fue suficiente y se metió el agua y mojó todos mis muebles”, mencionó Javier Cepeda, también habitante de dicha colonia.

De acuerdo con la Dirección de Obras de la alcaldía, la lluvia registrada este lunes fue la más intensa de los últimos años, ya que hubo zonas en las que el agua creció hasta 60 centímetros de alto debido a las cinco horas de precipitaciones continuas que se registraron.

En una tarjeta informativa, la demarcación precisó que los puntos prioritarios en donde hubo “importantes afectaciones” son las colonias Rómulo Sánchez Mireles, ampliación Isidro Fabela y el barrio San Fernando.





JUAN CARLOS WILLIAMS. EL UNIVERSAL

Lidia López González señaló que en una habitación de su casa la gran cantidad de agua derrumbó una parte y un cuarto completo quedó entre escombros y lodo.

“Ayer se registró una lluvia abundante y en un recorrido registramos 50 casas con daños materiales y tres más con daños graves porque colapsaron, por lo que se va activar el protocolo de Tlalpan Contigo para ayudar a los damnificados”, informó Pablo Lezama director General de Participación Ciudadana de la alcaldía Tlalpan.

Ayer por la tarde, un grupo de 20 personas cerraron el paso vehicular en el cruce de la calle Sabino y San Fernando en la colonia San Pedro Apóstol para protestar por la falta de atención de las autoridades locales por los daños que causaron en sus casas las fuertes lluvias del pasado lunes. ● Con información de Frida Sánchez





## Sigue la alerta por lluvias



▲ Unas 50 viviendas dañadas fue el saldo de la lluvia del lunes pasado en la alcaldía Tlalpan. En la imagen, habitantes de la calle Sabino, colonia San Pedro Apóstol. En Naucalpan, un bombero murió a causa de un derrumbe, mientras el gobierno mexiquense pidió a la gente de

ese municipio y de Jilotzingo trasladarse a albergues ante el riesgo de más deslaves. En Coacalco y Ecatepec se reportaron 228 casas afectadas por las inundaciones del fin de semana. Foto Alfredo Domínguez A. BOLAÑOS, S. CHÁVEZ, I. DÁVILA Y J. SALINAS/P 29 Y 31





EN DOS CAYERON MUROS

# Dejó la torrencial lluvia del lunes al menos 50 viviendas con afectaciones<sup>31</sup>

## Exigen damnificados atención // Se activó el seguro para reponer bienes, señala la alcaldía Tlalpan

ÁNGEL BOLAÑOS SÁNCHEZ

Medio centenar de viviendas resultaron afectadas por la torrencial lluvia del lunes en la alcaldía Tlalpan, en dos de ellas con el derrumbe de muros de colindancia, principalmente en las colonias Rómulo Sánchez Mireles, Ampliación Isidro Fabela y San Fernando.

La tormenta, que también inundó instalaciones del Instituto Nacional de Cancerología y del centro comercial Patio Pedregal, afectó además el hospital Gea González, en la colonia Belisario Domínguez, sección 16, y la Escuela Secundaria Miguel Hidalgo y Costilla, en la colonia Tlalpan Centro.

La Universidad Rosario Castellanos plantel Coyoacán, en el Pedregal de Santa Úrsula, suspendió también clases presenciales ayer por recomendación de autoridades de Protección Civil, que tras la revisión que se realizó anunció la reanudación presencial de actividades este miércoles.

En la colonia La Madriguera, la barda del domicilio ubicado en la calle Xóchitl 119, esquina Tláloc, se desplomó sobre un vehículo; también se derrumbó otro muro en prolongación Leona Vicario y Campo Xóchitl, en la colonia La Lonja, en ambos casos sin daños a personas.

La alcaldía informó que fueron removidas alrededor de 20 toneladas de escombros, muebles y enseres dañados en las labores de limpieza de las viviendas afectadas sólo en la calle Sabino, donde más de una veintena de personas realizaron un bloqueo por más de cinco

horas en avenida San Fernando, en el cruce con dicha vialidad, para exigir atención de la alcaldía, que activó el seguro institucional para la reposición de bienes dañados por ese tipo de contingencia, e implementó el programa Tlalpan Contigo para agilizar la entrega de apoyos a las familias afectadas.

El director de Protección Civil de la demarcación, Diego Gallegos, señaló que la lluvia del lunes fue la más intensa en los años recientes, con cinco horas de precipitación continua y puntos en los que el agua alcanzó una altura de hasta 60 centímetros.

El director general táctico operativo de la Secretaría de Gestión Integral de Riesgos y Protección Civil, Humberto González Arroyo, dijo que si bien se realiza todo un programa preventivo para evitar inundaciones y encharcamientos, lamentablemente la basura y el grizo obstruyen las coladeras, lo que ocasiona que el agua se acumule en la superficie, más que por una insuficiencia del drenaje.

En entrevista en el Congreso capitalino, el funcionario apuntó que a pesar de las lluvias torrenciales, como la de este lunes y la del pasado 16 de agosto, que ocasionaron inundaciones en varias colonias de Tláhuac y la pérdida de cultivos, no es posible afirmar aún que la ciudad enfrenta una estación lluviosa atípica.





POR IONÁS LÓPEZ

jonas.lopez@gimm.com.mx

La alcaldía Tlalpan reportó que más de 50 casas de diferentes colonias resultaron afectadas por el ingreso de agua luego de la tormenta registrada el lunes en la Ciudad de México.

Además, dos planteles educativos suspendieron ayer clases por las afectaciones.

Los daños en las viviendas desataron protestas de vecinos, quienes bloquearon avenida San Fernando para exigir apoyo; incluso utilizaron muebles y enseres dañados por el agua.

Las colonias Rómulo Sánchez Mireles, Ampliación Isidro Fabela y el barrio de San Fernando fueron de las más afectadas.

“Sufrieron importantes afectaciones, derivado de ello se hizo una evaluación en 50 viviendas, de las cuales dos resultaron afectadas debido al colapso de una barda”, indicó la demarcación.

En la colonia Toriello Guerra fueron otras tres casas afectadas; en La Lonja, dos; en Miguel Hidalgo, Cantera Puente de Piedra y Tlalpan Centro, una en cada una, de acuerdo con el conteo de la demarcación.

La alcaldía levantó un censo para brindar apoyo a los afectados. Ayer, más de 200 trabajadores participaron en la limpieza y habían retirado más de 20

toneladas de desechos.

La alcaldía también reportó una inundación en la Escuela Secundaria 29 Don Miguel Hidalgo y Costilla, por lo que se suspendieron las clases ayer.

También se registraron afectaciones por ingreso de agua en el Hospital General Dr. Manuel Gea González, en el Instituto Nacional de Cancerología y en el Hospital Psiquiátrico Fray Bernardino Álvarez.

En Cancerología, los trabajadores colocaron costaleras frente a los accesos para evitar que el agua volviera a ingresar.

La Secretaría de Gestión Integral de Riesgos y Protección Civil (SGIRPC) reportó la formación de un socavón en el patio del Jardín de Niños Alberto Lenz, ubicado en la colonia Miguel Hidalgo, por lo que también se suspendieron clases.

El socavón provocó inestabilidad en una techumbre y que una barda perimetral de unos 30 metros lineales se derrumbara. No se reportaron personas lesionadas.

La alcaldía Tlalpan realizó acciones de limpieza y rehabilitación en calles y espacios públicos.

Ayer la lluvia dio tregua en la capital del país y para hoy y mañana se espera que continúen las

lluvias de hasta 50 mm, de acuerdo con el pronóstico del Servicio Meteorológico Nacional.

Excelsior publicó que las lluvias persistirán durante septiembre, a diferencia del mismo mes de los últimos tres años.

## TLALPAN

# POR LLUVIAS, 50 VIVIENDAS 22 AFECTADAS

**LA ALCALDÍA REALIZÓ UNA REVISIÓN EN LOS DOMICILIOS PERJUDICADOS; vecinos protestaron y dos planteles educativos suspendieron clases**

Rómulo Sánchez Mireles, Isidro Fabela y San Fernando, de las colonias más afectadas.





# “Perdimos todo lo de madera”, dicen en Xochimilco

## Por precipitaciones, hubo afectaciones en predios y autos fueron arrastrados: vecinos

**JORGE MEDELLÍN**

—metropoli@eluniversal.com.mx

En Xochimilco, las fuertes lluvias de la noche del 16 de septiembre causaron severos daños en viviendas donde los niveles del agua alcanzaron hasta un metro y medio de altura en algunas zonas, varias calles y avenidas sufrieron daños, caídas de árboles, daños al mobiliario público y vehículos fueron arrastrados por el paso de la corriente.

“Empezó a llover y tardó más de hora y media o dos horas pero fue mucha la cantidad de agua (...), perdimos todo lo de madera, los closets, los refrigeradores se voltearon, la sala también”, dijo Angélica Aguilar, vecina del pueblo de Santa Cruz Xochitepec.

Erick Ramírez Aguilar tuvo que llamar a una grúa para que se llevara su vehículo particular luego de que la inundación lo arrastrara una calle y lo dejará completamente inoperante.

“Yo tengo garage, pero no lo dejó allí porque se inunda y en cuanto empieza a tronar, lo sacó y lo dejo aquí, pero esta vez ni siquiera fue solución (...) tuve que llevarlo al mecánico porque no prendía; ahora queda esperar a ver si tiene arreglo porque me costó 170 mil pesos y sin él no puedo ni trabajar ni moverme ni nada”, lamentó.

Mientras que Rosario de Alba estima hasta unos 70 mil pesos en daños a su hogar entre las grietas que se formaron en las paredes de su casa, daños de muebles, electrodomésticos y toda la papelería que perdió tras el paso del agua.

Al lugar se presentaron personal de la alcaldía Xochimilco y del Sistema de Aguas de la Ciudad de México (Sacmex) con pipas y dos vehículos Vector para desazolvar el drenaje y utilizar agua a presión para limpiar el material de arrastre y drenar los encharcamientos.

En las colonias y pueblos de Santiago Tepalcatlalpan, San Lucas Xochimanca y Santa Cruz Xochitepec, es donde se registraron las afectaciones. ●



Viviendas en Santa Cruz Xochitepec sufrieron daños en muebles por el nivel del agua.





## Así será el mensaje previsto en simulacro

REFORMA / STAFF

Durante el simulacro previsto para mañana se estrenará el uso de mensajes a teléfonos móviles como sistema de alertamiento.

Equipos de la CDMX y la zona conurbada recibirán el aviso, informó el Instituto Federal de Telecomunicaciones (IFT).

El organismo detalló que dicho mensaje corresponde al marco de actividades del Simulacro Nacional 2024, que emitirá el regulador en telecomunicaciones en colaboración con la Coordinación Nacional de Protección Civil (CNPC).

“Esta será la primera vez que se active este sistema de alertas tempranas a través de la telefonía celular, esto como parte de priorizar las comunicaciones de emergencia, en la que también participan los concesionarios y los operadores móviles virtuales del servicio móvil”, detalló.

El regulador explicó que para recibir el mensaje es importante considerar:

- Los teléfonos celulares que recibirán este mensaje de aviso serán aquellos que sean compatibles con el Servicio de Radiodifusión Celular (CBS, por sus siglas en inglés), sistema que permite recibir y procesar mensajes de alerta por riesgo o situaciones de emergencia.

- Es indispensable que el sistema operativo de los equipos esté actualizado.

- Una vez que el teléfono reciba el mensaje de alerta, este se desplegará en la pantalla. El equipo vibrará y emitirá un sonido distintivo por 8 segundos.

- Si el teléfono celular se encuentra apagado, fuera de cobertura o lejos del área a alertar en el momento en que el mensaje sea difundido por las autoridades, el usuario no lo recibirá.

- La difusión de los mensajes será gratuita, por lo que no es necesario contar con saldo ni datos para recibirlo en el equipo telefónico.

- En el simulacro participarán los principales concesionarios y operadores móviles virtuales que cuenten con cobertura en la Ciudad y zona conurbada, informó también el IFT.





EN SIMULACRO NACIONAL DEL 19 DE SEPTIEMBRE

# Emitirán alerta sísmica en celulares

21

El aviso de que un sismo está por ocurrir ya no sólo se escuchará en los altavoces de la vía pública, este 19 de septiembre a las 11 de la mañana, durante el Simulacro Nacional 2024, el aviso se difundirá también mediante un mensaje de alerta

de sismo a teléfonos celulares.

“Esta será la primera vez que este sistema de alertas tempranas se active por telefonía celular y es resultado de los esfuerzos del IFT y la Coordinación Nacional de Protección Civil para la priorización de comunicaciones de emergencia y el establecimiento de un protocolo de alerta”, informó el organismo.

El IFT, una vez que el teléfono celular o inteligente reciba el men-

## Atentos

El 19 de septiembre se enviará una alerta de sismo a celulares.

**Duración** Hará vibrar el teléfono y emitirá un sonido de 8 segundos.

**Limitada** Sólo los teléfonos en la CDMX y zona conurbada la recibirán.

**Gratis** La recepción del mensaje no tendrá costo, dijo el IFT.

Fuente: IFT

saje de alerta, se desplegará en la pantalla y vibrará, además de que se emitirá un sonido distintivo por ocho segundos.

El regulador explicó que por ahora sólo funcionará en dispositivos móviles de la CDMX y la zona conurbada, sin embargo, la meta es que se emita a clientes de Telcel, AT&T, Movistar, Bait, Virgin Mobile, Oxxo Cel, entre otros operadores.

—Redacción





## LLEGARÁ MENSAJE AL CELULAR

# ALERTA A LA MANO <sup>12</sup>

SE DESPLEGARÁ AVISO EN LA PANTALLA,  
EL EQUIPO VIBRARÁ Y SE EMITIRÁ  
UN SONIDO DISTINTIVO POR 8 SEGUNDOS

METRO / STAFF

Durante el simulacro previsto para este jueves se estrenará el uso de mensajes a teléfonos móviles como sistema de alertamiento.

Equipos de la CDMX y la zona conurbada recibirán el alertamiento, informó el Instituto Federal de Telecomunicaciones (IFT).

El organismo detalló que dicho mensaje corresponde al marco de actividades del Simulacro Nacional 2024, que emitirá el regulador en telecomunicaciones en colaboración con la Coordinación Nacional de Protección Civil (CNPC).

“Esta será la primera vez que se active este sistema de alertas tempranas a través de la telefonía ce-

lular, esto como parte de priorizar las comunicaciones de emergencia, en la que también participan los concesionarios y los operadores móviles virtuales del servicio móvil”, detalló.

El regulador explicó que para recibir el mensaje es importante considerar:

- Los teléfonos celulares que recibirán este mensaje de alerta serán aquellos que sean compatibles con el Servicio de Radiodifusión Celular (CBS, por sus siglas en inglés), sistema que permite recibir y procesar mensajes de alerta por riesgo o situaciones de emergencia.

- Es indispensable que el sistema operativo de los equipos esté actualizado.

- Una vez que el teléfono reciba el mensaje de alerta, este se desplegará en la pantalla. El equipo vibrará y emitirá un sonido distintivo por 8 segundos.

- Si el teléfono celular se encuentra apagado, fuera de cobertura o fuera del área a alertar en el momento en que el mensaje sea difundido, el usuario no recibirá el mensaje de alerta.

- La difusión de los mensajes será gratuita, por lo que no es necesario contar con saldo ni datos para recibirlo.

- En el simulacro participarán los principales concesionarios y operadores móviles virtuales que cuenten con cobertura en la Ciudad y zona conurbada.





# Se registra en Álvaro Obregón microsismo de 1.8

KEVIN RUIZ *19/09/24*

—metropoli@eluniversal.com.mx

La tarde de este martes 17 de septiembre se registró un nuevo microsismo en la alcaldía Álvaro Obregón, con una magnitud de 1.8 grados.

El epicentro se registró al suroeste de la demarcación pasadas las 12:54 de la tarde, por lo que se activaron los protocolos en la Ciudad de México.

La Secretaría de Gestión Integral de Riesgos y Protección Civil (SGIRPC) informó que se estableció contacto con las unidades de Protección Civil de las alcaldías en donde tuvo presencia el movimiento telúrico.

Apenas el lunes 16 de septiembre se registró otro microsismo con epicentro en la Ciudad de México, esta vez en la alcaldía Benito Juárez, con una magnitud de 2.1.

La noche del 2 de septiembre, alrededor de las 23:00 horas, también se registró un microsismo de 2.5 con epicentro en la alcaldía Álvaro Obregón.

Minutos más tarde, a las 00:36 horas del 3 de septiembre, se registró un segundo movimiento, ahora con epicentro en la alcaldía Benito Juárez de 1.9 grados.

En la zona del poniente de la capital, en febrero de este año se informó sobre la falla Plateros-Mixcoac, la cual genera desplazamientos diferenciales en la tierra que originan los microsismos.

Dicha falla, en la cual se halló una grieta de un kilómetro aproximadamente, se encuentra bajo estudio por parte del Instituto de Ingeniería de la UNAM. ●

## EL DATO



ARCHIVO EL UNIVERSAL

Tras el microsismo, hubo coordinación entre las áreas de Protección Civil.





MAGNITUD 1.8

## Tembló en la Álvaro Obregón

POR IONÁS LÓPEZ  
[jonas.lopez@gimm.com.mx](mailto:jonas.lopez@gimm.com.mx)

Un sismo de baja magnitud se registró ayer con epicentro en la alcaldía Álvaro Obregón, de acuerdo con el Servicio Sismológico Nacional (SSN).

El temblor de magnitud 1.8 fue registrado a las 12:54:07 horas con epicentro cerca de la Unidad Habitacional Cafada del Olivar, del Deportivo Valentín Gómez Farías y de la Cerrada Santa Lucía.

EL  
DATO

### Alerta en SMS

El Instituto Federal de Telecomunicaciones reiteró que, durante el simulacro de mañana, los habitantes de la ciudad y zona conurbada recibirán un SMS de alerta de sismo.

A las 13:15 horas, la Secretaría de Gestión Integral de Riesgos y Protección Civil reportó que el sismo no provocó afectaciones.

En lo que va de septiembre ya suman nueve sismos de baja intensidad con epicentro en la capital.





#ENESTE AÑO

# La capital suma 43 microsismos

## LA ÁLVARO OBREGÓN, CON MÁS REGISTROS; AYER HUBO UNO DE 1.8

POR FRIDA VALENCIA

CDMX@ELHERALDODEMEXICO.COM

17/9

93

SISMOS CON EPICENTRO EN CDMX, DURANTE 2023.

En lo que va de este año, la Ciudad de México ha acumulado 43 sismos con epicentro local, el mayor de ellos de magnitud 3.1, lo que representa un porcentaje 36.76 por ciento menor al reportado en el mismo periodo de 2023, cuando se contabilizaron 68 movimientos telúricos, el

más grande fue de 3.6 grados.

De acuerdo con el catálogo del Servicio Sismológico Nacional (SSN), la mayor parte de los microsismos de este 2024 se han originado en Álvaro Obregón, donde se reportaron 29 de los fenómenos; seguido por Benito Juárez, con siete, y Magdalena Contreras, con tres.

El último de ellos se registró ayer, 17 de septiembre, a las 12:54 horas, de 1.8, y se detectó a 3 kilómetros al suroeste de Álvaro Obregón, en una zona muy cercana a la falla Plateros-Mixcoac, que ha sido responsable de la serie de microsismos ocurridos de diciembre de 2023 a febrero de este año.

### A TOMAR EN CUENTA

- Es la naturaleza del suelo lo que amplifica las ondas sísmicas: SSN.
- Esta sensación es perceptible principalmente en la zona norte y oriente.
- Mañana se llevará a cabo el Simulacro Nacional por el 19-S a las 11 horas.

Esto provocó que los vecinos de la alcaldía, así como de las colonias Mixcoac y Del Valle, en Benito Juárez, salieran para acatar las indicaciones de emergencia en caso de un sismo.

Estos 43 movimientos telúricos que han ocurrido en la capital, únicamente representan 0.19 por ciento de todos los que se han acumulado hasta el momento, pues la ciudad se posiciona como una entidad con niveles bajos de sismicidad. 🌐



# **SECRETARÍA DE DESARROLLO URBANO VIVIENDA**





# Necesita aumento de mil mdp anual

**DANA ESTRADA**

El Instituto de Vivienda de la Ciudad de México (Invi) necesitará un aumento anual de mil millones de pesos para continuar con la construcción de hogares sociales, de acuerdo con Anselmo Peña Collazo, su actual director.

Peña Collazo detalló a El Sol de México que el Invi no desaparecerá ni cambiará de nombre en el gobierno de Clara Brugada sino que quedará adscrito a la futura Secretaría de Vivienda que presidirá Inti Muñoz; sin embargo, para continuar con las acciones de nueva vivienda social será necesario que el Congreso local y la Se-

cretaría de Finanzas aumenten su presupuesto, como ocurrió para este 2024.

El actual titular del Invi explicó que para el periodo 2024-20230 las expectativas a favor de la vivienda social ascenderán a 200 mil obras, por eso se requiere el aumento de presupuesto, aunque será por separado de la próxima Secretaría de Vivienda y de la Comisión de Reconstrucción, la cual, así como el Invi, quedará adscrita a la futura dependencia.

De acuerdo con Peña, Inti Muñoz entrará como encargado del Invi hasta que la Secretaría de Vivienda quede consolidada legalmente.



El Invi se encargará de la vivienda social





## Elevan 40% rentas la poca vivienda después del sismo de 2017 y la gentrificación

ROBERTO VALÁDEZ, CDMX

Los mayores aumentos a costos de rentas están reportados en viviendas de las colonias Roma y Condesa. PAG.14

# Poca vivienda tras sismo eleva 40% rentas en CdMx

**Expertos.** La reedificación de 52 inmuebles colapsados el 19 de septiembre de 2017 y el arreglo de otros con daño estructural precipitaron la gentrificación que inició en 1985

ROBERTO VALÁDEZ  
CIUDAD DE MÉXICO

Tras el sismo de 2017 se limitó la construcción y disponibilidad de vivienda en la Ciudad de México, que combinado con el proceso de gentrificación, ocasionó el repunte en el costo de la renta en la capital, que según expertos consultados por MILENIO es de 40 por ciento en el último año.

Los especialistas refieren que el terremoto, que derribó 52 edificaciones en zonas como la Roma y Condesa, aceleró la expulsión de personas que vivían tradicionalmente en estas ubicaciones, permitiendo que las nuevas obras hechas por empresas privadas y

con costos más elevados fueran tomados por extranjeros o población de altos ingresos.

“Estas colonias, por la oferta de servicios y comercios, son ubicaciones que generan muchísimo interés para los habitantes capitalinos, como para externos que llegan a vivir acá”, mencionó a MILENIO Juan Vargas, director general del portal inmobiliario Propiedades.com.

De acuerdo con datos del Instituto Nacional de Estadística y Geografía (Inegi) antes del temblor se habitaban anualmente más de 32 mil viviendas, tras el sismo de 2017 esto se redujo a 30 mil.



De acuerdo con un estudio realizado por Luis Alberto Salinas Arreortua, investigador del Instituto de Geografía de la Universidad Nacional Autónoma de México (UNAM), pasó algo similar en 1985, tras el terremoto del 19 de septiembre, evento en el que se cayeron 371 inmuebles, y fueron expulsados los habitantes de la Condesa a Polanco, Tecamachalco, Interlomas y Bosques de las Lomas.

“Como la Condesa siempre es atractiva (por sus áreas verdes, espacios públicos y arquitectura art déco y art nouveau) mucha gente, entre ellos vecinos cercanos, comenzaron a revitalizarla; se fueron a vivir ahí y abrieron negocios de comercio tradicional”, expuso.





### Hace 4 años se pedían 1,200 licencias para hacer casas, actualmente son 200

Mientras, un trabajo de estudiantes de la Universidad Autónoma del Estado de México apuntaron que de igual forma se creó un flujo importante de nuevos residentes permanentes y eventuales de origen extranjero. "En este recambio socioespacial, los propietarios y desarro-

lladores inmobiliarios vieron la oportunidad de renovar y refuncionalizar las antiguas edificaciones y de hacerlas más rentables. Adecuaron su diseño y su uso al perfil de la demanda de la nueva población objetivo", expusieron en su trabajo.

#### Menos licencias

El socio director de Softec, Gene Towle, afirmó que este escenario de encarecimiento de la renta es por menor oferta de vivienda y mayor demanda de arrendamiento, principalmente extranjeros tras la pandemia.

"Hace cuatro años las licencias para construcción de casas estaba en una cifra de mil 200 y posteriormente se pasó a menos de 200, hay un colapso al respecto que está teniendo un efecto en la industria", expuso el directivo.

Comentó que el fenómeno de la gentrificación y las plataformas de Airbnb mostraron demanda muy grande que impactó en los precios.

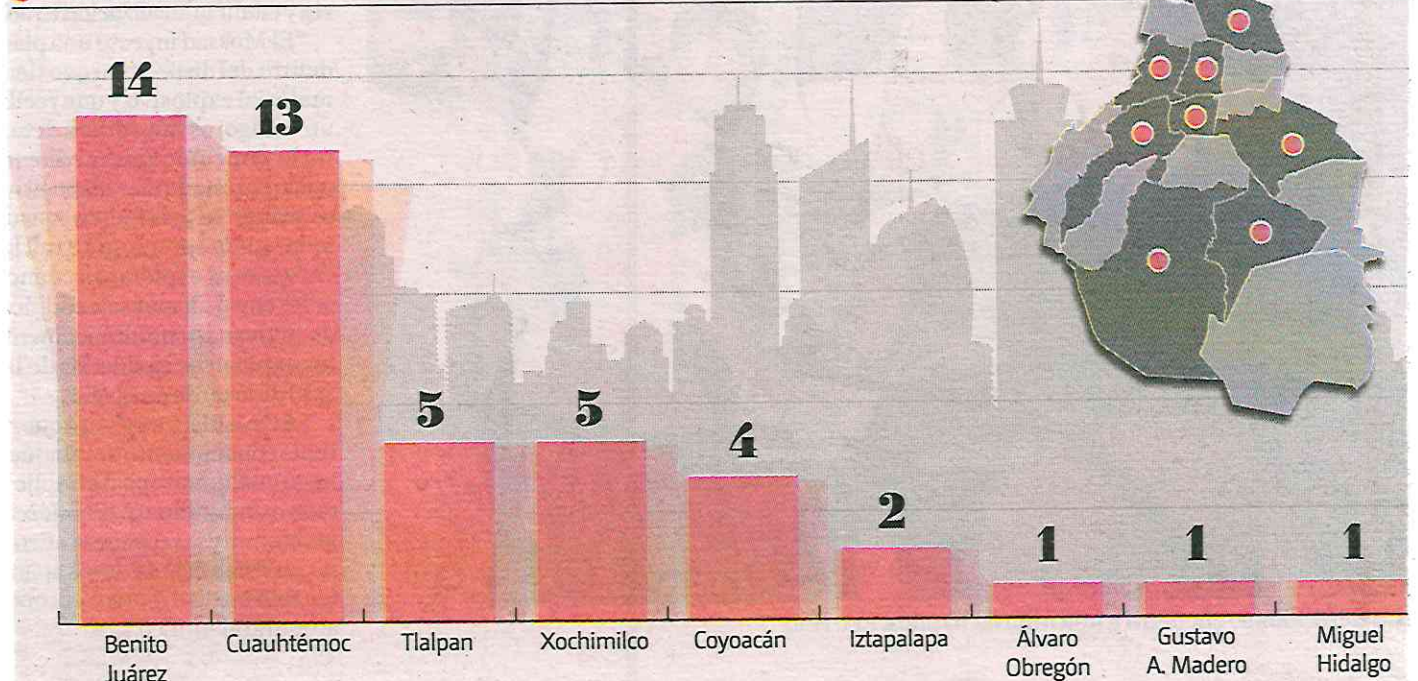
"Como inversionista si compras una casa para arrendarla, la vas a pagar en el precio que tenga que ver con lo que te costó", señaló.

## Mercado inmobiliario

### Estragos del sismo

Las colonias céntricas de la CdMx fueron las más afectadas

● Edificios derrumbados



FUENTE: Datos del Instituto para la Seguridad de las Construcciones en CdMx recabados por estudiantes de la UAEM y Siesas - GRÁFICO: Moisés Butze



# **SECRETARÍA DE MEDIO AMBIENTE**

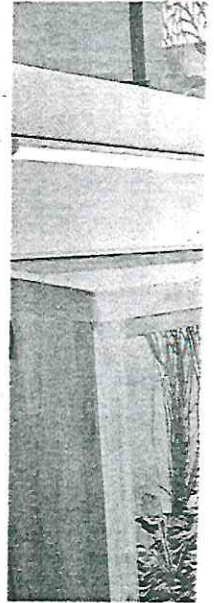
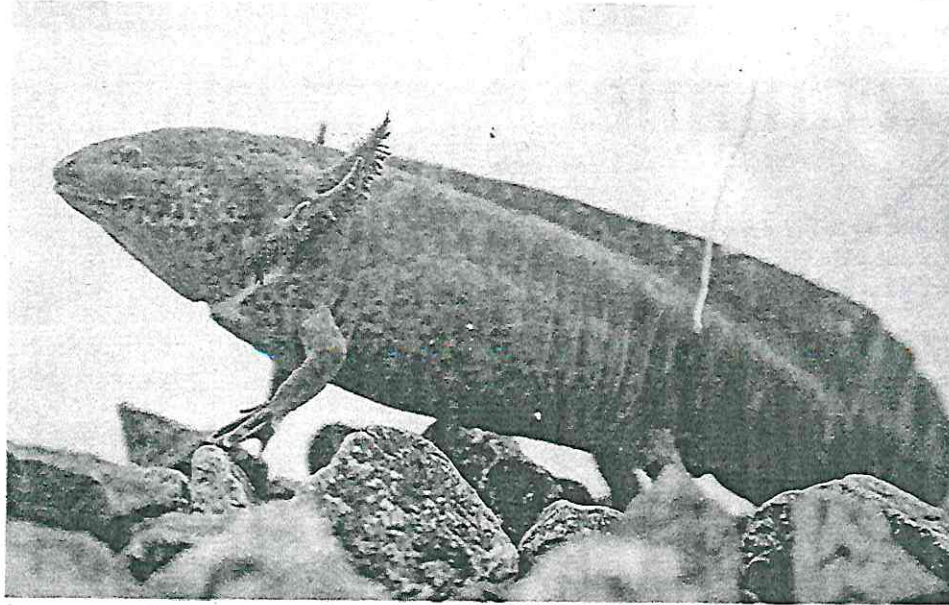




60

**EJEMPLARES SON**  
estudiados para que  
formen la colonia  
inicial del Centro de  
Conservación de la  
Biodiversidad

El ajolote es un símbolo  
cultural importante en  
México y el mundo, y  
como está en peligro de  
desaparecer, se puso en  
marcha el plan para su  
conservación



EN CANALES DE CHINAMPAS DE XOCHIMILCO

# REINTRODUCIRÁN AJOLOTES Y CHARALES

PATRICIA CARRASCO

**El 30 de septiembre serán liberados los primeros ejemplares del anfibio cultivados en el Laboratorio de Especies Acuáticas y Acuículas en los humedales de la Corenadr**

**P**ara reproducir el ajolote mexicano, singular anfibio que está en peligro crítico de extinción a causa de la pérdida de su hábitat, se inauguró en las instalaciones de la Comisión de Recursos Natu-

rales y Desarrollo Rural (Corenadr), el Laboratorio de Especies Acuáticas Acuículas, donde buscan devolverlo a su ambiente.

Será el 30 de septiembre cuando los primeros ejemplares de ajolote mexicano (*Ambystoma mexicanum*), cultivados en dicho laboratorio, serán liberados en los humedales de la Corenadr, en Xochimilco, para permitir, en un futuro, la





reintroducción de colonias de ajolotes (*Ambystoma mexicanum*) y charales (*Chiostoma* spp) en la zona chinampera de esa alcaldía.

El ajolote (axolotl), símbolo cultural importante en México y el mundo, y como está en peligro de desaparecer, se puso en marcha el plan para su conservación en los kilómetros de canales de las chinampas en la zona de conservación.

La titular de la Corenadr, Columba López, resaltó que tras casi seis años de implementar el programa Altépetl Bienestar, que ha avanzado en la restauración de la zona chinampera en Xochimilco y Tláhuac, en 2024 el organismo puso en marcha dicho plan para la conservación del ajolote mexicano, que contará con la participación de comunidades, gobierno, academia y todos aquellos interesados en su conservación.

Este esfuerzo se ha concretado con la creación del Centro de Reproducción e Investigación de Especies Acuícolas Nativas Anemitilkalli, que cuenta con un banco genético, un módulo chinampa y humedales artificiales, donde se realizarán los estudios necesarios para iniciar la reproducción de la colonia inicial de 60 ejemplares.

Estos ejemplares no serán liberados en la vida silvestre de inmediato. Primero, se llevará a cabo una reproducción controlada de los ajolotes fundadores en las chinampas demostrativas de la Corenadr, para obtener una segunda generación de individuos sanos que serán reintroducidos en secciones de los humedales artificiales de esta institución, los cuales cuentan con

las condiciones ecológicas necesarias para su buen desarrollo.

El propósito, a largo plazo, es crear las condiciones apropiadas para su reintroducción en vida silvestre en sitios previamente monitoreados de la zona chinampera, asegurando siempre que las condiciones medioambientales y sociales permitan su desarrollo.

El nuevo Centro está ubicado en la nave de la unidad 5 del vivero de la Corenadr, con una superficie total de 231.88 m<sup>2</sup>, y contará con un ajolotario, un charalarío, un banco genético, un humedal artificial y un área de exhibición para visitantes.

Para el cultivo de ajolotes y charales, se ha destinado un entorno seguro y propicio para su desarrollo, que incluye un módulo chinampa, humedales artificiales, un laboratorio genético y áreas de exhibición para visitantes.

La colonia inicial de ajolotes se ha formado mediante vinculaciones con Unidades de Manejo para la Conservación de Vida Silvestre (UMAS) y Predios o Instalaciones que Manejan Vida Silvestre (PI-MVS) de la Ciudad de México, que manejan esta especie y han donado ejemplares juveniles y/o reproductores con su respectiva procedencia legal y permiso de aprovechamiento.

Entre estas instituciones se encuentran el Zoológico de Chapultepec, Ambystomania, Ajolotario Xochimilco, El Paraíso de los Ajolotes, FES Iztacala, y CIBAC-UAM, entre otros.

### LA COLONIA INICIAL

La bióloga Claudia Viridiana Saldaña Durán, responsable técnico del Laboratorio de Especies Acuícolas nativas Anemitilkalli, explicó que para el repoblamiento de ajolotes, se está llevando a cabo un estudio con 60 ejemplares que formarán la colonia inicial del Centro de Conservación de la Biodiversidad.

Este estudio permitirá establecer líneas de reproducción que generen un mayor acervo genético, evitando cuellos de botella que ya se presentan en algunos criaderos y en el extranjero debido a la reproducción entre ejemplares muy relacionados entre sí. Además, se mantendrá un banco vivo de germoplasma de la especie de ajolote mexicano.

Se realizará un análisis de variabilidad genética mediante la técnica de secuenciación de microsatélites (técnica de PCR multiplex para amplificar fragmentos de 8 loci). Con estos datos, se identificará qué poblaciones presentan la más alta variabilidad genética.

Al mismo tiempo, se llevará a cabo un estudio de presencia-ausencia del hongo *Batrachochytrium dendrobatidis* (BD) en los 60 ejemplares de la colonia del ajolotario, lo que permitirá asegurar que los ejemplares están libres del patógeno y establecer un protocolo para el ingreso de organismos en el futuro.

### CULTIVO ESPECIAL DE CHARALES

Para el repoblamiento de charales, se llevará a cabo un cultivo de especies nativas de la cuenca capitalina, con un laboratorio dedicado al monitoreo e investigación.

Los ejemplares (*Chiostoma jordani*, *Chiostoma humboldtianum*, entre otras especies) serán colectados en humedales de la cuenca de la Ciudad y trasladados a un sistema monitoreado, donde se recibirán las capturas en el área de recepción de Anemitilkalli.

El proceso se realizará en tanques de 200 litros, donde tendrá lugar la aclimatación, además de un proceso de cuarentena para el control de enfermedades, sanitización y prevención adecuada.

El agua será abastecida por una cisterna central de 10 metros cúbicos, equipada con sistemas de revisión de la calidad del agua. En las tinas de 6 metros cúbicos se





colocarán los ejemplares con tallas mayores a 25 mm, mientras que los organismos de menor talla serán trasladados a acuarios de 1 y 2 metros cúbicos.

La logística y los procesos del cultivo serán discutidos con expertos locales, como el Instituto Mexicano de Investigaciones Pesqueras y Acuícolas (IMIPAS) y proveedores del Mercado de Morelos en la Ciudad de México. Los protocolos estarán disponibles en la zona de crianza.

Este proyecto integral, además de la conservación de especies nativas, es la concreción del segundo piso de las políticas medioambientales para el suelo de conservación de la Ciudad de México en términos de restauración y preservación de los ecosistemas.

Las obras del laboratorio se realizaron en cinco años, con apoyo de instituciones como la Universidad Nacional Autónoma de México, el Instituto Politécnico Nacional y el Cinvestav (Centro de Investigación y de Estudios Avanzados del Instituto Politécnico Nacional).



**CLAUDIA VIRIDIANA SALDAÑA DURÁN**  
BIÓLOGA

***“Este estudio permitirá establecer líneas de reproducción que generen un mayor acervo genético, evitando cuellos de botella que ya se presentan en algunos criaderos y en el extranjero debido a la reproducción entre ejemplares muy relacionados entre sí”***

**El propósito**, a largo plazo, es crear las condiciones apropiadas para su reintroducción en vida silvestre en sitios previamente monitoreados de la zona chinampera



**SECRETARÍA DE OBRAS Y SERVICIOS**





# Padecen obra sin fin en Indios Verdes

IVÁN SOSA

Los usuarios del Centro de Transferencia Modal (Cetram) Indios Verdes se ven obligados a sortear las obras que se han extendido por cuatro años.

Actualmente se realizan los trabajos para terminar las pasarelas de conexión con el Cablebús y con el Mexicable.

“Pronto se termina la conexión del Metro con el Cablebús, pero quedará pendiente hacer la pasarela de la misma estación del Metro al Mexicable”, comentó el trabajador Enrique Bustamante.

Iniciada en 2020, la reconstrucción del parade-

ro metropolitano de Indios Verdes, el cual deberá recibir a usuarios del Estado de México e Hidalgo, es uno de los pendientes.

“Estamos por terminar el acceso directo de los autobuses al Cetram, para que la gente no tenga que bajarse sobre Avenida Insurgentes”, indicó Bustamante.

En abril fueron abiertas las nuevas estaciones para los autobuses del Metrobús y el Mexibús, pero prosiguen las obras para extender el paradero del Cetram a la zona en la que anteriormente se encontraba la estación del Metrobús.

Los trabajadores se en-

focan actualmente en acabar la pasarela que conducirá de la Línea 3 del Metro hacia la Línea 1 del Cablebús.

Los usuarios deben esquivar la zonas de obras, aisladas con señalamientos, trafitambos y maquinaria, además de tener que desplazarse en pasillos ocupados por puestos de comercio.

Durante las lluvias intensas, los encharcamientos son recurrentes, tanto en carriles centrales de Avenida Insurgentes, como en el paradero oriente del Cetram, indicaron comerciantes.

“En este año se ha inundado tres veces, el agua se

desborda del drenaje de la calle, se ha metido dentro de los negocios y llega a las lanzaderas en donde salen las camionetas y los autobuses”, narró el comerciante Santiago Hernández.

Los conductores de las unidades de transporte explicaron que cuando llueve, el puente de retorno en U hacia el Estado de México se vuelve una vía de tráfico lento.

“La fila de camiones se hace desde la Avenida Insurgentes y todo el puente es un estacionamiento, las inundaciones tienen años, arreglaron todo lo demás menos eso”, expuso conductor Mauricio Ortiz.



Los usuarios siguen teniendo que esquivar las obras que se realizan en el Cetram.



# **COMISIÓN DE RECONSTRUCCIÓN**





IMAGEN DEL DÍA

## LITIGIO FRENA RESTAURACIÓN

A siete años del sismo que azotó la Ciudad de México, las familias del condominio de la calle Aguascalientes 12, en la colonia Roma Sur, no han podido recuperar su patrimonio. Este es el único inmueble de los que resultaron dañados en el que no se ha iniciado un proceso de restauración, debido al pleito legal que mantienen el gobierno capitalino y vecinos para definir la forma de intervención: rehabilitación o reconstrucción.

**| METRÓPOLI | A19**







# AMPAROS TRABAN LA RESTAURACIÓN DE MULTIFAMILIAR

Mientras vecinos del predio de Aguascalientes 12 piden edificar desde cero, el **gobierno afirma que la rehabilitación es segura**

Texto: **OMAR DÍAZ**  
—metropoli@eluniversal.com.mx  
Fotografía: **YARETZY  
M. OSNAYA**

## SISMO 19-S: A SIETE AÑOS

**A**siete años del sismo del 19 de septiembre de 2017, nada ha cambiado para las familias del condominio ubicado sobre la calle Aguascalientes 12, en la colonia Roma Sur, pues no han podido recuperar su patrimonio, que en menos de un minuto se perdió debido al temblor de 7.1 grados que marcó a la Ciudad de México.

Desde ese entonces, 70 familias comenzaron un largo peregrinar que parece no tener fin, pues la reconstrucción o rehabilitación del inmueble, cada día más deteriorado y

peligroso, está frenada por varios amparos. Este es el único edificio, de los que resultaron dañados, en donde no ha iniciado todavía un proceso de restauración.

Los amparos se deben a que hay dos visiones para este lugar: la del gobierno, que busca rehabilitar, y la de la mayoría de los vecinos, que optan por la reconstrucción.

EL UNIVERSAL tuvo acceso a este lugar y pudo constatar el grave daño estructural que dejó el sismo de hace siete años y que se mantiene hasta ahora: hay grietas y fisuras por todos lados, vidrios rotos, pisos desechos, columnas salidas, material desprendido, desniveles, polvo y también se respira un olor a desesperanza y miedo, que se nota, mucho más, en las familias que vivían en este conjunto habitacional.

Alicia Yañez de Viloria, quien es

una adulta mayor, llevaba viviendo 22 años en este condominio, y ahora siente una profunda depresión al ver que las autoridades capitalinas no los ayudan y solamente se acuerdan de ellos cada año.

Comenta que su marido sufrió un infarto cerebral debido a esta falta de apoyo e incertidumbre sobre su propiedad. Y otros vecinos han muerto sin poder regresar al departamento que con tanto esfuerzo adquirieron.

“Estamos ya en una depresión, porque pues ya es depresión lo que uno siente al ver que las autoridades no nos ayudan. Ellos dijeron que nos iban a ayudar y nos dicen que nos van a ayudar, pero llevamos siete años esperando esa ayuda. Ellos recuerdan cada año septiembre, nosotros lo recordamos todos los días porque trabajamos mucho para tener un patrimonio a la edad que es-





tamos, y no hemos podido regresar, más que estar en la casa de una de mis hijas”, indica Yañez.

La señora precisa que ya no quiere palabras, sino hechos, y confía en la pronta reconstrucción de este sitio, pues si se rehabilita, dice, vivirían con miedo y zozobra.

“Nos dicen que es para demoler, pero pues ya esperamos la decisión que nos dé el gobierno, porque nosotros ya qué más hacemos. Al estar aquí siento una tristeza, yo quisiera haber hablado mejor, haberme expresado mejor, pero esa tristeza que siento uno de volver a entrar, de ver por lo que uno luchó... imagínense, no tengo palabras con qué expresarlo. Yo lo único que pido ya son hechos, pero que sean hechos para bien de todos nosotros los condóminos que vivimos aquí”, dice Alicia.

**“Es un peligro latente”**

Julietta García Castelo recuerda con

**ALICIA YAÑEZ DE VILORIA**

Habitante del edificio de Aguascalientes 12

**“Es depresión lo que uno siente al ver que las autoridades no nos ayudan (...) llevamos siete años esperando esa ayuda”**

nostalgia que su papá vivía en uno de esos departamentos de Aguascalientes 12, pero falleció sin poder regresar a su vivienda, la cual adquirió con mucho sufrimiento y trabajo.

“Por un lado, qué bueno que falleció porque yo creo que esto le afectaría mucho, ver cómo está el resultado de su trabajo de más de 50 años que invirtió en comprar un departamento aquí y vivir aquí. Sí estaría muy, muy triste de ver cómo está su edificio, su querido edificio”, expone su hija.

Puntualiza que no es posible una rehabilitación en Aguascalientes 12, pues cada día el edificio está peor, por lo que le pide a la jefa de Gobierno electa, Clara Brugada, voltear a verlos.

“Le pedimos a la licenciada Brugada que vuelva a sus ojos aquí a Aguascalientes 12, pero para darnos una solución posible, una solución viable para todos los vecinos. No regresaríamos a un edificio rehabilitado, ustedes pueden ver cómo están las grietas, las grietas son lo que catalogan los ingenieros estructuralistas que dañan toda la estructura, toda la losa del edificio”, expresa.

Añade que tiene el deseo de regresar a la vivienda donde su papá fue muy feliz, “pero regresar a un edificio seguro, un edificio que yo no tema a que tiemble y se pueda de venir abajo. Ahora este edificio es un peligro latente, hay viviendas a los cuatro lados del edificio; entonces, yo no sé qué están pensando las autoridades, esto puede convertirse en una tragedia muy grande”.

María de los Angeles Moreno menciona que autoridades van y vienen, pero ellos siguen en las mismas, por lo que también le solicita a la nueva jefa de Gobierno una solución definitiva.

La vecina comenta que en un principio este edificio fue catalogado como de alto riesgo y estaba a punto de ser demolido y reconstruido, pero seis familias que siguen viviendo en este multifamiliar se ampararon y esto, aunado a la pandemia, cambió todo el panorama.

Tras la pandemia, dice, se encareció el precio del acero y la nueva titular de la Comisión para la Reconstrucción, Jabnely Maldonado, realizó nuevos estudios y determinó que lo viable era la rehabilitación, por lo que ellos también tuvieron que ampararse para pedir la demolición y posterior reconstrucción.

“Están anteponiendo el costo a la seguridad del edificio. Cómo puede ser posible que el anterior comisionado, César Cravioto, ya tenía todo para demolerlo, llega la nueva comisionada y resulta que siempre no. Nosotros le pedimos a la licenciada Clara Brugada que por favor voltee a vernos, que revise las condiciones en las que estamos todavía muchos damnificados, porque la Comisión para la Reconstrucción dicen que ya llevan 99% de avance, no es verdad, eso no es verdad. Dense una vuelta





aquí en la colonia Roma, en la Condesa y en la Del Valle para que vean que no es así”, señala.

Comenta que aceptarán lo que diga el juez, quien ya estaba por emitir un fallo, pero se postergó debido al paro de labores contra la reforma al Poder Judicial.

#### “Viable, rehabilitar”

La comisionada para la Reconstrucción acepta que la situación de Aguascalientes 12 es muy compleja debido a la judicialización, aunque aclara que es segura una rehabilitación del inmueble.

Detalla que al llegar al cargo, en 2021, revisó todos los inmuebles que estaban por costo-beneficio y observó que la rehabilitación era viable en Aguascalientes 12, “y eso es lo que está planteando el gobierno. El gobierno está diciendo, como en todos los casos, ‘a ver, el proceso de reconstrucción o rehabilitación garantiza lo más importante que buscan las familias, que es la seguridad estructural de sus viviendas’. Se cuenta hoy en día con los estudios que confirmaron esa posición, un estudio, es un cálculo matemático, ya se presentó eso al juez y estamos a la espera de la resolución”.

Jabnely Maldonado remarca que como gobierno están abiertos al diálogo para escuchar a los vecinos y construir una ruta con base a las necesidades técnicas, pues “el programa de reconstrucción no tiene esa cariz de que se interviene la vivienda de acuerdo a lo que queremos; o sea, no hay un formato que diga ¿tú qué quieres? Ah que se reconstruya, pues fírmale ahí y se reconstruye. Los estudios arrojan dónde están las deficiencias o dónde están las dolencias de un edificio y el proyecto traza o marca la ruta de cómo atacar esa dolencia para que quede totalmente seguro, y ese es el planteamiento que nosotros tenemos”.

Al cuestionarla sobre si una rehabilitación es viable para garantizar la seguridad, responde que “es viable y es segura”, y que todo este proceso lo acompaña un Director Responsable de Obra y un Corresponsable de Seguridad Estructural.

“Ese proyecto [de rehabilitación] para que fuese viable se revisó por parte del Instituto para la Seguridad de las Construcciones, hizo observaciones, se solventaron y se emite la constancia de registro; entonces, el de reconstrucción es un proceso muy vigilado para garantizar la seguridad estructural que devuelve la tranquilidad a la gente”, afirma. ●



El inmueble que se dañó en el 19-S resiente el paso del tiempo y cada día está más deteriorado y representa mayor riesgo.



**SECRETARÍA DE CULTURA**





GOBIERNO DE LA  
CIUDAD DE MÉXICO

EL UNIVERSAL

EL GRAN DIARIO DE MÉXICO

F. 2 Página

25

Sección

CULT

Fecha

18 SEP. 2024

## INCUMPLEN RECONSTRUCCIÓN EN TEMPLOS DEL CENTRO

Los daños del terremoto de 2017 prevalecen en los inmuebles religiosos del Centro Histórico de la CDMX, una realidad que contrasta con las cifras oficiales. | A25 |

# Reconstrucción de **templos** en el Centro quedó en promesa

Inmuebles antiguos en la capital aún muestran daños por los terremotos de 2017. El dinero y los trabajos **llegaron tarde**. El sexenio concluirá sin cumplir meta





**FRIDA JUÁREZ BAUTISTA**

—frida.juarez@clabsa.com.mx

Han pasado siete años del terremoto de 2017 y aún hay antiguos templos en la zona del Centro Histórico de la Ciudad de México que no vuelven a la normalidad.

El pasado 11 de septiembre, en un encuentro de reflexión entre la Secretaría de Cultura y el Instituto Nacional de Antropología e Historia (INAH), la secretaria de Cultura Alejandra Frausto afirmó que llevaban hasta ese día “95 por ciento de avance en la atención de los 3 mil 269 inmuebles patrimoniales”, mientras que el director del INAH, Diego Prieto, estimó que para el 30 de septiembre “el avance deberá estar cerca de su cierre definitivo”.

Sin embargo, en un recorrido por cinco iglesias del Centro Histórico, realizado por EL UNIVERSAL, se pudo constatar que los trabajos de reconstrucción no sólo han sido tardados, sino que no terminarán en septiembre como señaló Prieto, pues incluso en uno de los templos visitados no se ha iniciado obra alguna. Esta información después fue confirmada por la Secretaría de Cultura, quien en un documento indica que de los 22 templos que forman parte del Centro Histórico (la dependencia considera uno más, el de la Soledad de la Santa Cruz, pero se ubica en la alcaldía Venustiano Carranza), sólo se han concluido obras de reconstrucción en nueve, lo que representa un avance del 40%. Hasta ahora se han invertido 231 mil 67 millones de pesos.

El templo de La Profesa, ubicado en Isabel la Católica #21, se ha mantenido abierto al público, pero continúa lidiando con el trájín de albañiles y material de construcción. En 2017, su sacristía sufrió grietas considerables, pero no fue atendido sino hasta agosto de 2023 y concluida en diciembre de ese mismo año.

El asunto no termina ahí, pues los daños que el sismo dejó en la sacristía, afectó la sala Newman de su Pi-

**NERIK CRUZ**

Sacristán de la Parroquia de Jesús Nazareno

**“Es muy peligroso que se lleve a cabo aquí la misa por los andamios, se puede caer algo, aunque hasta ahora no hemos tenido problema”**

nacoteca, que alberga obras de arte sacro desde el siglo XVII hasta el XIX. Esta colección de arte hace que La Profesa sea considerada la iglesia con la colección de arte más importante en la ciudad, después de la de la Catedral Metropolitana, afirma Pedro Ángeles, del Instituto de Investigaciones Estéticas de la UNAM. Actualmente esa sala continúa en obra, los trabajos de reconstrucción iniciaron apenas en agosto pasado.

“Es una obra, yo te podría decir, titánica, porque es estructural. Hay que quitar el aplanado, ver las grietas, darle una solución a las grietas, al piso. Es una obra estructural intensa que requiere muchos elementos”, explica Luis Martín Cano, el padre del templo.

El religioso dice que, de acuerdo con el calendario, la obra terminaría a finales de mes, aunque si se extiende, estima que a lo mucho sería hasta octubre. Sin embargo, faltaría volver a montar las obras y estiman terminar ese proceso por allá de 2025. La tardanza se debería a la falta de recursos de la iglesia para hacer ese trabajo casi museístico, cuando esa no es su naturaleza; además, el sacerdote reconoce que eso ya no entraría como parte del Programa Nacional de Reconstrucción.

Al preguntar por qué llevó tanto tiempo el arranque de la reconstrucción de la iglesia, el padre Luis Martín Cano dice:

“La reconstrucción de la sacristía fue el año pasado, seis años después, porque no hay recursos. Por lo que

yo entiendo, lo que ellos dicen es que los recursos económicos se van liberando (poco a poco)”.

La Profesa no es la única iglesia obligada a celebrar sus misas entre las obras de reconstrucción. En la Parroquia de Jesús Nazareno y la Inmaculada Concepción, ubicada en República de El Salvador #119, hay una gran estructura y andamiaje en su interior. En una primera fase se restauró la cúpula, pero actualmente se trabaja en el mural *Los jinetes del apocalipsis*, de José Clemente Orozco, ubicado en la bóveda y en el área del coro.

Nerik Cruz, sacristán de la Parroquia, explica que llevan “muy poco” trabajando esa área, apenas mes y medio, y que esperan terminar el 25 de septiembre; dice que los trabajadores hasta laboran de noche para lograr la meta. Aunque otro empleado administrativo del templo estima que tardará un par de meses más.

**LUIS MARTÍN CANO**

Padre de La Profesa

**“La reconstrucción de la sacristía fue el año pasado, seis años después, porque no hay recursos. Lo que ellos dicen es que los recursos económicos se van liberando (poco a poco)”**





25

COAT.

“Los daños son en las cúpulas, una ya la restauraron, pero aún hay grietas en la del mural, es una muy grande. Falta inyectar (las grietas) en las partes de afuera. Es muy peligroso que se lleve a cabo aquí la misa por los andamios, se puede caer algo, aunque hasta ahora no hemos tenido problema. Seguimos celebrando la misa para no perder el espacio”, declara Cruz.

A través de un documento, la Secretaría de Cultura informó a este diario que sólo cuatro iglesias, de las 22 atendidas en la zona, comenzaron a recibir fondos para su reconstrucción entre 2020 y 2022. El resto recibió presupuesto hasta 2023.

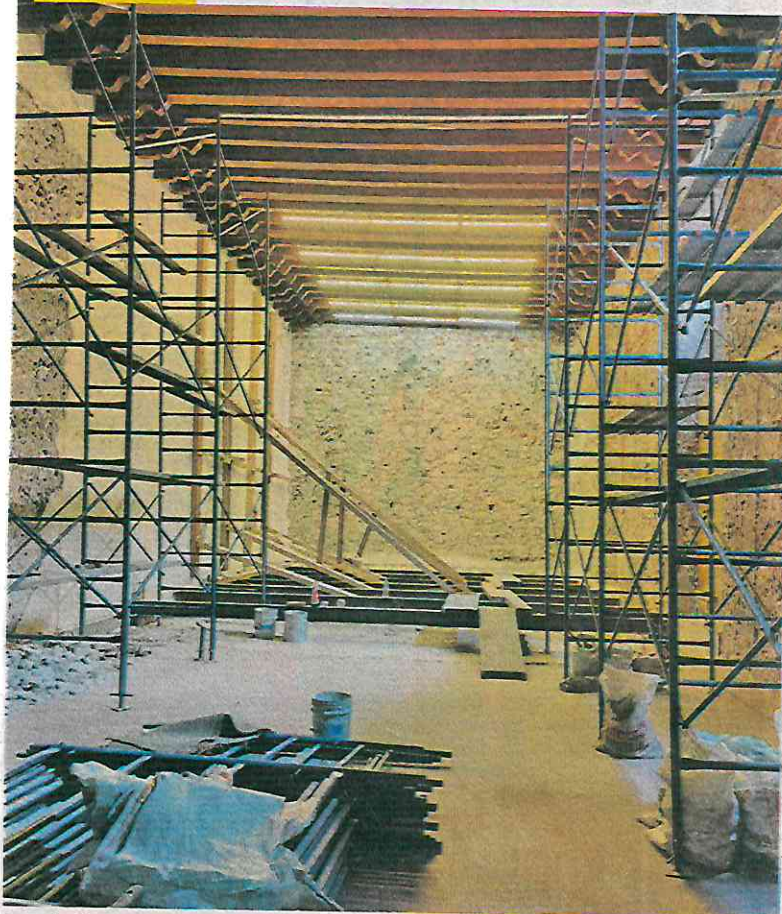
“A la fecha, se encuentran en proceso de intervención arquitectónica y estructural 10 inmuebles, los cuales se estiman concluir en septiembre de 2024, exceptuando la Catedral y Sagrario Metropolitanos, que por la magnitud y complejidad de su inter-

vencción, se estima sean concluidos en el mes de octubre del presente año; ocho templos se encuentran concluidos y cinco están en proceso de contratación teniendo un horizonte de conclusión en diciembre de 2024”, indicó la dependencia.

Entre esos templos que tras siete años apenas iniciarán obras está San José (Ayuntamiento #29), cuyo lado derecho es el más afectado, al igual que el techo, lleno de grietas y polines de madera, ese espacio está restringido al público con una cinta amarilla de precaución. Por su parte, Nuestra Señora de Loreto, ubicada en San Ildefonso #80, se encuentra cerrada y la Secretaría de Cultura indica que está aún en proceso de reconstrucción.

Aunque la dependencia considera entre las concluidas al Templo de la Santa Veracruz (2 de Abril, #6), la iglesia mantiene sus puertas cubiertas por madera y lámina. ●

LA PROFESA



La sala Newman de la Pinacoteca de La Profesa continúa en obras. Se han ejercido 7 millones 66 mil 927 pesos para su reconstrucción.





### PARROQUIA DE JESÚS NAZARENO



La mitad de este templo está cubierto de andamios al interior, pues se trabaja en la recuperación de un mural de José Clemente Orozco. El costo ha sido de 2 millones 698 mil 396 pesos.

### SAN JOSÉ



FRIDA JUÁREZ BAUTISTA. EL UNIVERSAL

La iglesia no ha comenzado sus obras de reconstrucción, con una cinta amarilla aleja a los visitantes de la zona afectada. Contará con 14 millones 300 mil pesos para su recuperación.

### TEMPLO DE LA SANTA VERACRUZ



La Secretaría de Cultura considera que este templo ya está concluido, pero sus accesos están cubiertos de madera, láminas y púas. Su restauración costó más de 20 millones de pesos.

### NUESTRA SEÑORA DE LORETO



HUGO SALVADOR. EL UNIVERSAL

Este templo tiene las puertas cerradas y andamios al exterior y en la cúpula. Su restauración está "en proceso" y cuenta con más de 13 millones de pesos de presupuesto.