

SECRETARÍA DE GOBIERNO



B

Página

33

Sección

CAP

Fecha

Formaliza la Cuauhtémoc el cierre de la Casa del Migrante

DE LA REDACCIÓN

33/100

La alcaldía Cuauhtémoc formalizó el cierre de la Casa del Migrante ubicada en la calle Roma, y anunció la reanudación de operaciones de la Coordinación Territorial Juárez-San Rafael, luego de señalar que no contaba con presupuesto ni personal para proporcionar asistencia de

manera permanente a los extranjeros que buscaban contar con una residencia en el país.

Por conducto de la *Gaceta Oficial de la Ciudad de México*, las autoridades aseguraron que se mantendrá comunicación continua con las autoridades del Instituto Nacional de Migración, a fin de canalizar a los migrantes que busquen apoyo humanitario para mantener una es-

tadía transitoria en el país, así como con el Sistema Nacional para el Desarrollo Integral de la Familia para que brinde apoyo a quienes están en situación de mayor vulnerabilidad.

Señalaron que el albergue se había habilitado para apoyar a los extranjeros que acudían a la Comisión Mexicana de Ayuda a Refugiados (Comar) a realizar trámites que podían durar hasta 45 días, y al no

tener adónde ir, pernoctaban en las inmediaciones, por lo que era fundamental ofrecer ayuda para una estadía digna.

Argumentaron que después del cambio de sede de la Comar, la asistencia solicitada por los migrantes era más demandante, pues buscaban establecerse de manera permanente, lo cual rompía con el esquema de provi-

sionalidad para la cual fue creada.

Al no tener las condiciones para seguir brindado apoyo asistencial digno para los migrantes, y que las razones de su creación han variado, así como el hecho que existen albergues adecuados y avalados por autoridades migratorias que sí garantizan el derecho a una estadía digna de los migrantes, se determinó el cierre, expusieron.



Edgar Medel



EXIGEN AUXILIO

Familiares de trabajadores desaparecidos se manifestaron en Paseo de la Reforma. A finales de agosto, 26 empleados de una constructora fueron detenidos en Saltillo por la Fiscalía de Coahuila. De dos de ellos no hay rastro.

SECRETARÍA DE MOVILIDAD



“Imposible pagar 200 pesos en taxi para salir de la estación Santa Fe”

Pasajeros de *El Insurgente* señalan que hay confusión y caos por falta de señalización

JUAN CARLOS WILLIAMS

—metropoli@eluniversal.com.mx

Laura viajó desde el Estado de México para una consulta mensual médica a la Ciudad de México en el Tren Interurbano México-Toluca; sin embargo, dijo estar confundida por las pocas señalizaciones de los paraderos de los autobuses que conectarán la zona comercial de Santa Fe hacia el Centro de la capital del país.

“Estamos atrapados, salimos temprano de Metepec para una consulta médica y cuando llegamos a la Ciudad es muy complicado encontrar cómo llegar al Centro, nos incrementa mucho el gasto por tomar taxi y salir de aquí”, mencionó.

Ella es uno de los cientos de pasajeros que arriban a la terminal de Santa Fe, donde, aseguran, hay caos y confusión por la falta de indicaciones y transporte público para los viajeros que llegan en el Tren *El Insurgente*, cuya finalidad es la zona céntrica de la Ciudad.

“Espero terminen pronto de construir todo el tren porque es imposible pagar más de 200 pesos en taxis sólo para salir de Santa Fe y llegar a Observatorio”, expuso Laura.



JUAN CARLOS WILLIAMS. EL UNIVERSAL

Largas filas se forman para abordar las unidades de la RTP, ubicada en la avenida Lomas de Santa Fe.

Hace una semana empezó a operar la estación Santa Fe del Interurbano. Ahí, los usuarios piden mejores condiciones para completar su viajes por la falta de corridas de transporte público que conectan con las principales vías de la Ciudad de México.

Las largas filas se forman en la parada para abordar las unidades de la Red de Transporte de Pasajeros (RTP), que se ubica en la avenida Lomas de Santa Fe, en la colonia Contadero, donde los camiones se saturan de personas con maletas rumbo a la estación del Metro Auditorio y hacia el Periférico.

En un recorrido realizado por EL UNIVERSAL se observó que con-

tinúan las obras sobre la avenida Vasco de Quiroga, desde el bajo puente de Prolongación de Paseo de la Reforma hasta Francisco Zarco, donde la maquinaria inhabilita un carril con dirección al poniente, lo que genera tránsito vehicular en la zona.

Además, aún continúan los trabajos del último tramo que conectará con la terminal Observatorio, que está en proceso.

De acuerdo con información del Gobierno capitalino, ante la apertura de la estación Santa Fe operarán 65 unidades de RTP, en las que trasladarán usuarios mediante tres rutas: Santa Fe-Metro Auditorio, Santa Fe-Parque de la Bombilla, y Santa Fe-estación del Metro Balderas. ●



#Movilidad

Tren México-Toluca: aquí las rutas que llegan a Santa Fe

La Secretaría de Movilidad capitalina compartió dos opciones para que lxs usuarixs aborden esta nueva estación

Por
Édgar
Segura*

El último sábado de agosto, el presidente Andrés Manuel López Obrador inauguró la estación Santa Fe del Tren Interurbano México-Toluca, a casi un año de haber puesto en marcha la primera etapa que comprende cuatro estaciones en el Estado de México: Zinacantepec, Toluca Centro, Metepec y Lerma.

Para la operación de este segundo tramo, que conecta a la Ciudad de México “de manera ágil, cómoda y segura”, hay ocho trenes cuya capacidad es de 719 pasajerxs cada uno. La tarifa promocional, vigente hasta nuevo aviso, es la siguiente:

- \$15 entre cualquiera de las estaciones del Edomex.
- \$45 desde cualquier estación del Edomex hasta Santa Fe.
- \$60 de Santa Fe a cualquier estación del Edomex.

Los precios incrementarán posteriormente con base en la distancia recorrida: \$15, \$20, \$60, \$70, \$80 y \$90. Por ejemplo, la tarifa máxima es de \$90, de Zinacatepec a Santa Fe, y la mínima de \$15, de Zinacatepec a Toluca Centro.

El acceso es a través de la Tarjeta de Movilidad Integrada, la cual deberá tener un saldo mínimo de \$100. De acuerdo con las autoridades, también se puede adquirir en taquillas un boleto con código QR, que es individual e intransferible y deberá conservarse en buen estado hasta el final del viaje.

¿Cómo llegar a la estación Santa Fe?

La Secretaría de Movilidad capitalina compartió que existen dos opciones para llegar a esta nueva estación que se ubica entre Vasco de Quiroga y la México-Toluca, justo a un costado del Centro Comercial Santa Fe.



Un nombre con historia

Este nuevo sistema de transporte también se le conoce como *El Insurgente*, en memoria de una decisión fundamental del cura Miguel Hidalgo y su ejército independentista. "Miguel Hidalgo calculó que descender al valle de México en ese momento significaría un terrible baño de sangre y prefirió retirarse al occidente para organizar la insurgencia, a pesar de estar tan cerca de tomar la capital", comentó en alguna ocasión el jefe de Gobierno, Martí Batres.

Una es a través de las combis del circuito interno, con costo de \$7, y la otra es tomar la Red de Transporte de Pasajeros (RTP), que cuesta \$2 el servicio regular y \$4 el expreso. En el primer caso, las vagonetas de color blanco con morado de la ruta 5 únicamente recorren la zona de Santa Fe: las direcciones son Glorietta Vasco de Quiroga (Televisa), Hospital ABC y Parque la Mexicana.

Mientras que los camiones RTP tienen tres rutas que van de Metro Balderas a Santa Fe (34A), de Metro Auditorio a Santa Fe (76A) y de Parque de la Bombilla a Santa Fe (34B). Esta última acerca a lxs pasajerxs a la Línea 1 del Metrobús que corre sobre Insurgentes, con la estación que lleva el mismo nombre.

La RTP informó en redes sociales que la estación Santa Fe será una parada adicional de las rutas que siguen llegando hasta el Centro Comercial.

Pendientes

El Tren Interurbano tendrá dos estaciones más: una será Vasco de Quiroga, que eventualmente tendrá conexión con la nueva Línea 3 del Cablebús, mientras que la última será Observatorio, donde tendrá conexión con la Línea 1 del Metro. 🍷

6,724
personas
viajaron

a Santa Fe en el Tren Interurbano en su primer día de operación

06:00
a 23:00,

los 365 días del año, es el horario de servicio de *El Insurgente*



ENTRE 2023 Y 2024 SE RECAUDARON 660.5 MDP

PARQUÍMETROS, SIN MEJORAR VIALIDADES

Aunque los ingresos están destinados a mejorar las calles, hay miles de baches en Cuauhtémoc, así como en AO, BJ y MH

14cd

OMAR MONTALVO
GRUPO CANTÓN

CIUDAD DE MÉXICO. - El sistema de parquímetros de la Ciudad de México que se implementa en varias alcaldías recaudó en 2023 y el primer trimestre de este 2024, 660 millones 560 mil 241 pesos, de acuerdo con los últimos reportes de la Secretaría de Movilidad (Semovi) a través del programa EcoParq.

La alcaldía Cuauhtémoc, que gobierna el edil sustituto Raúl Ortega, es una de las demarcaciones donde se ejecuta este sistema para regular el estacionamiento en vía pública. A través de EcoParq con el sector único Hipódromo-Condesa desde 2023 captó 218 millones 360 mil pesos.

La alcaldía vecina Benito Juárez que encabeza el interino Jaime Mata, en el mismo periodo de tiempo recaudó entre los sectores BJ Norte y BJ Sur 113 millones 629 mil pesos.

El sistema de parquímetros está diseñado para que una parte de los ingresos sean destinados a

las alcaldías, como entes promotores de proyectos que mejoren la infraestructura vial. Una de las principales demandas que hacen los ciudadanos a Cuauhtémoc y Benito Juárez es la reparación de baches, pues en el último año con los procesos electorales se descuidaron este tipo de acciones.

A nivel capitalino el Sistema Unificado de Atención Ciudadana (SUAC) indica que hay 14 mil 414 reportes donde se requiere el bacheo y de acuerdo con el mapa de incidencia, las colonias en Cuauhtémoc y BJ, encabezan estas demandas. Un panorama similar ocurre en las otras alcaldías donde existen los parquímetros de EcoParq.

En Miguel Hidalgo donde consiguió su reelección Mauricio Tabe, es la alcaldía donde hay más parquímetros por lo que entre 2023 y el primer trimestre de 2024 se capturaron un total de 315 millones 452 mil 770 en los sectores de Polanco, Anzures y Lomas de Chapultepec.

Aunque la demarcación tiene fama de contar con zonas exclusivas, las recientes lluvias demos-



Se obtienen ganancias millonarias

traron la existencia de baches sin atender, banquetas en mal estado y coladeras tapadas. Mientras que en Álvaro Obregón donde aún gobierna Lía Limón, en el sector Florida durante el mismo periodo los parquímetros recaudaron 10 millones 517 mil pesos.

En las calles de la demarcación, incluso hubo recientes protestas por considerar que los cobros por el estacionamiento en vía pública son un abuso que en su captación de ingresos, no se reflejan mejoras en las vialidades.

QUEJAS



Miguel Hidalgo es la alcaldía donde hay más parquímetros y más quejas ciudadanas por las condiciones de las calles



GOBIERNO DE LA CIUDAD DE MÉXICO



LA PRENSA

Página

1-3

Sección

1-7

Fecha

10 SEP. 2024

ELLAS MANEJAN

HUYENDO DEL ACOSO, INSEGURIDAD Y VIOLENCIA EN EL TRANSPORTE PÚBLICO, CADA VEZ MÁS MUJERES UTILIZAN MOTO EN CDMX

Pág. 3

MADRIAN VAZQUEZ





REPRESENTAN 19% DEL PARQUE VEHICULAR

Cada vez más mujeres usan moto en la CdMx

HUMBERTO MEZA

3

Mejor deciden trasladarse de esa manera porque huyen del acoso, la inseguridad y violencia en el transporte público

El número de mujeres motociclistas ha aumentado en la Ciudad de México, pues la practicidad de este medio de transporte es fundamental para ser elegido, ya que permite ahorrar tiempos de traslado.

De acuerdo con la Semovi, en la CdMx casi el 19% de los usuarios de motocicletas son mujeres, según datos de Semovi. Mientras que este porcentaje estimado alcanza el 24% en el Área Metropolitana de Guadalajara y el 15% en Monterrey, según datos del Observatorio Así Vamos.



Se acabaron los mitos y los miedos, pues permite ahorrar tiempos en traslados /FOTOS: CORTESÍA LUIS A. BARRERA Y SEMOVI



“Las mujeres eligen este vehículo, no solo por su aspecto recreativo y la sensación de libertad, sino por su practicidad, rentabilidad y por la seguridad que brindan al evitar el acoso en el transporte público” señala Laura González, directora del Salón Internacional de la Motocicleta México (SIMM).

La preferencia de las mujeres por las motos se debe tanto a su uso como herramienta de trabajo, al representar el 7.38% de las personas empleadas en reparto, como a la necesidad de mejorar su movilidad, ya que el 77% de ellas enfrenta diariamente deficiencias en el transporte público y traslados de hasta 43 minutos en cada viaje promedio, según el Inegi y la Secretaría de Economía.

“Las mujeres han incursionado en espacios que antes estaban pensados sólo para hombres. A medida que aumenta el número de usuarias de motocicletas como medio de transporte, también generan cambios positivos en la industria y rom-



pen con estereotipos en la sociedad”, concluyó Laura González.

Karime Gómez, de 20 años, empezó con el gusto por las motos desde muy pequeña gracias a la pareja de su mamá,



ROMPEN CON ESTEREOTIPOS

SE FEMINIZA el uso de la moto en la CdMx y en otras urbes del país, como Guadalajara y Monterrey; Laura González, directora del Salón Internacional de la Motocicleta México (SIMM), señala que las mujeres eligen este medio por su practicidad, rentabilidad y por la seguridad que brinda al evitar el acoso en el transporte público



“Es importante que tengan su equipo de seguridad al 100%, pues es una inversión para proteger tu vida”

KARIME
MOTOCICLISTA DE 20 AÑOS

además de la idea de poder manejar y trasladarse a cualquier lugar en ella la llenó de emoción.

“Decidí manejar moto, primero porque me encantan, y luego por la necesidad de transportarme sin tener que pagar tanto dinero en taxis por aplicación, y de evitar la inseguridad a bordo del transporte público”, señaló Karina

“Lo que yo siento al manejar moto es mucha adrenalina, mantener los sentidos al 100%, además de que puedes percibir más cosas ... siento mucha paz al manejar”, agregó la motociclista de 20 años.

Karime recomienda a otras mujeres que desean manejar moto y que no se atreven, que no lo piensen mucho y se avienten. “Es importante que tengan su equipo de seguridad al 100%, pues es una inversión para proteger tu vida, casco, rodilleras, tenis, tienes que cuidar tu cuerpo al subirte a una moto”, señaló.

También mencionó la importancia de conocer la moto y familiarizarse con ella, ya se de baja o alta cilindrada.

De igual manera recomendó que a pesar de ser un medio de transporte particular, las mujeres motociclistas no dejan de estar expuestas a violencia en la calle, entonces es importante llevar algún tipo de protección ante cualquier eventualidad.

INVITACIÓN AL SALÓN INTERNACIONAL DE LA MOTOCICLETA MÉXICO 2024

Laura González anuncia que, en el SIMM, del 26 al 29 de septiembre, las interesadas en esta alternativa podrán explorar una amplia variedad, desde cilindradas bajas hasta otras más urbanas y deportivas. También podrán probar diferentes modelos en la zona de pruebas de manejo que les permita evaluar sus características y asegurar que se adapte a sus necesidades de movilidad.

Si quieres conocer más detalles, visita www.salondelamotocicleta.com.mx y adquiere tus boletos con descuentos durante la preventa en BOLETIA.

**SECRETARÍA DE GESTIÓN INTEGRAL DE RIESGOS Y
PROTECCION CIVIL**



HUACHICOL

Ubican ductos que serán sustituidos

POR IVÁN MEJÍA

ivan.mejia@gimm.com.mx

A más de dos meses de que fueran localizadas tres tomas clandestinas de turbosina en la alcaldía Gustavo A. Madero, la titular de la Secretaría de Gestión Integral de Riesgos y Protección Civil (SGIRPC), Myriam Urzúa, dio a conocer que ya tienen ubicado el lugar donde van a comenzar las obras para el reemplazo del ducto del cual se extrajo ilegalmente el hidrocarburo.

La funcionaria no reveló el sitio exacto por cuestiones de seguridad y adelantó que habrá un cambio de ruta del ducto, para evitar que vuelva a ser alterado para la ordeña del combustible.

Entrevistada tras una



Foto: Karina Tejada

La titular de la SGIRPC, Myriam Urzúa, se reunió con vecinos.

reunión con vecinos afectados por la contaminación de los suelos y drenajes derivados de las tomas clandestinas, la funcionaria local previó que el cambio del ducto comience en un par de semanas.

“Eso significa cortar el paso de la turbosina por esta red y por lo tanto se está esperando el mejor momento para poder hacerlo”, declaró Urzúa.



Yo lector

ALERTA PÚRPURA EN CUAJIMALPA

12

Durante la época de lluvias, que es benéfica para muchas situaciones, nos damos cuenta que en las zonas urbanas no lo es tanto: encharcamientos inmensos en las principales vías de la ciudad, graves afectaciones al tránsito, de por sí lento, deslaves y caídas de árboles, entre otras.

En las demarcaciones al poniente de la CDMX, donde hay muchas cañadas y barrancas, la situación suele salirse de control, como sucedió en Cuajimalpa durante la primera semana de septiembre cuando se desbordó un río:

“Ante ello, la Secretaría de Gestión Integral de Riesgos y Protección Civil de la Ciudad de México activó la Alerta Púrpura en esa demarcación, el nivel más alto de alerta por lluvias. Al área donde se desbordó el afluente del río, que cruza la colonia Galicia, arribaron elementos de Protección Civil y del Sistema de Aguas de la Ciudad de México para contener los daños y brindar apoyo a la población. La gran cantidad de lodo que arrastró la corriente, sumada a la acumulación de basura, provocó el desbordamiento del río.

“Según Protección Civil, el fuerte aguacero también provocó un deslave en la carretera Federal México-Toluca, a la altura de la caseta La Venta-Chamapa, por lo que el tránsito fue desviado hacia el área de Santa Fe, colapsando vías como Vasco de Quiroga y avenida Santa Fe, entre otras” (*Máxima Alerta Púrpura en CDMX por lluvias: Se desborda un río en Cuajimalpa, Excelsior, 06-09-2024*).

Ésta fue la primer ocasión en la que me enteré que se activó la Alerta Púrpura en la CDMX, porque generalmente sólo se activaba la Alerta Naranja o la Amarilla, por la persistencia de lluvias fuertes.

Para estar prevenidos en caso de ser necesario, debemos estar conscientes de que la Alerta Púrpura en la Ciudad de México “es el nivel más alto de alerta del sistema de avisos meteorológicos de la Secretaría de Gestión Integral de Riesgos y Protección Civil (SGIRPC) para situaciones de lluvias extremas. Este tipo de alerta se activa cuando se prevén lluvias muy fuertes o torrenciales que pueden superar los 70 mm en una hora, lo cual representa un riesgo significativo para la población debido a la posibilidad de inundaciones graves, desbordamientos de ríos, encharcamientos severos y afectaciones en infraestructura y servicios”.

RAQUEL ÁLVAREZ O.
CIUDAD DE MÉXICO

SECRETARÍA DE DESARROLLO URBANO VIVIENDA



Isaac Flores

Impiden el paso

El permiso de obra de una construcción en Avenida Río Mixcoac 65 establece que los trabajos no obstruirán las vías peatonales... pero la banqueta fue obstaculizada por tapiales. ISAAC FLORES



SECRETARÍA DE MEDIO AMBIENTE



SUMAN APOYO ZOOLOGICOS

Empresarios crearon el Fideicomiso ProZoo para mejorar las condiciones de los zoológicos de Chapultepec, San Juan de Aragón y Los Coyotes. Su trabajo será en colaboración con la Dirección General de Zoológicos y Conservación de la Fauna Silvestre y la Secretaría del Medio Ambiente.

Selene Velasco

IA



Buscan donativos para mejorar zoológicos²⁶

Sedema anuncia la creación de un fideicomiso para modernizar los centros de conservación

FRIDA SÁNCHEZ

—metropoli@eluniversal.com.mx

La Secretaría del Medio Ambiente (Sedema) anunció la creación del Fideicomiso Pro-Zoo, con el que pretende mejorar las condiciones y modernizar los tres Centros de Conservación de la Vida Silvestre de la Ciudad de México: Chapultepec, San Juan de Aragón y Los Coyotes; además de impulsar los programas de conservación y reproducción de especies como el lobo mexicano y el cóndor de California.

Con apoyo de los donativos de distintas empresas se tiene contemplado el desarrollo de 11 proyectos, entre los que destacan el equipamiento para la atención médico-veterinaria en los tres centros de conservación (antes conocidos como zoológicos); y apoyo a los programas de conservación de especies silvestres en peligro de extinción, con la construcción de nuevos recintos para la reproducción y reintroducción a su hábitat natural del lobo mexicano y seguimiento al programa de reproducción, reintroducción, manejo y conservación del cóndor de California.

Se contempla dar apoyo al Plan Estratégico de Colección Animal con nuevas especies en los Centros de Conservación de la Vida Silvestre, implementación de actividades digitales e interactivas para los programas de educación y apoyo a los programas de educación continua.

También se plantea la construcción de nuevas áreas en los tres zoológicos de la capital y desarrollar el Plan Maestro del de San Juan de Aragón y de Los Coyotes. ●



Con los donativos se busca impulsar la conservación de especies.



Modernizarán los zoológicos de Chapultepec, Aragón y Los Coyotes

Crearán gobierno e IP fideicomiso // Ahuehuete de Reforma se ha adaptado completamente: Robles

DE LA REDACCIÓN

33/cap

Autoridades del Gobierno de la Ciudad de México y empresarios anunciaron la creación del fideicomiso Pro Zoológicos, que tiene previsto desarrollar 11 proyectos para mejorar y modernizar las instalaciones de tres centros de conservación de la vida silvestre: Chapultepec, San Juan de Aragón y Los Coyotes.

En conferencia de prensa, la secretaria de Medio Ambiente, Marina Robles, destacó que los

zoológicos, ahora centros de conservación, han permitido, en el mundo, que 25 por ciento, es decir, la cuarta parte de los vertebrados que estaban en peligro de extinción, hayan salido de esa condición.

Dijo que se trata de espacios que "verdaderamente contribuyen a la educación, investigación, reintroducción de especies en la vida silvestre y a través de estos mecanismos educativos, a la defensa del hábitat natural de todos estos organismos que a lo largo de tantos años hemos estado presionando y generando afec-

taciones a los sitios que habitan".

Robles adelantó que uno de los proyectos es la construcción de nuevos recintos para la reproducción y reintroducción a su hábitat natural del lobo mexicano y del cóndor de California, así como de otras especies como el ajolote y el teporingo.

Con los donativos, añadió, también se tiene previsto equipar los centros de conservación de la vida silvestre, tanto para la atención médica de los animales, como para ofrecer talleres de capacitación y educación, con actividades digitales e interactivas.

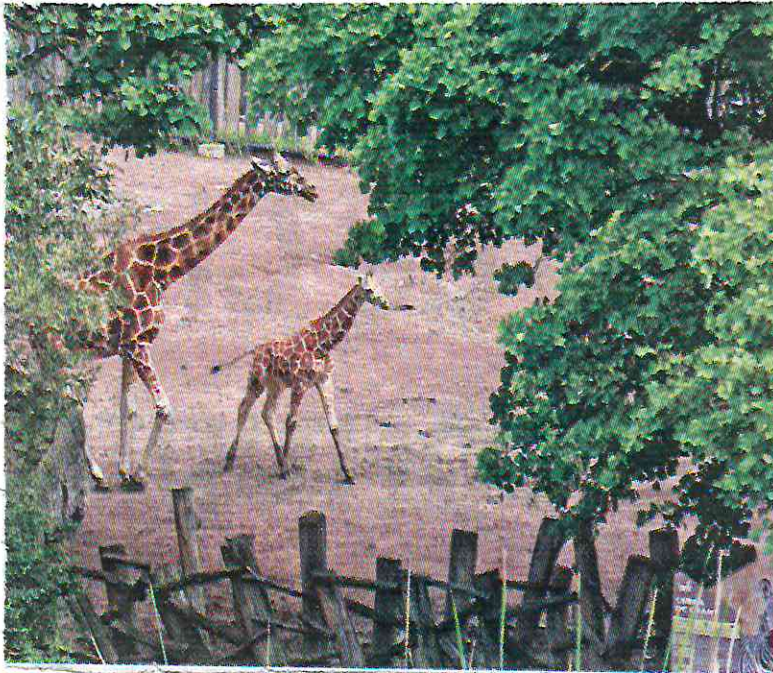
Por otra parte, la secretaria de Medio Ambiente aseguró que el ahuehuete plantado en la glorieta de Paseo de la Reforma y Niza —donde antes se encontraban una palmera canaria—, se encuentra

plenamente adaptado, pero aún hay que darle tiempo a que madure mucho más y después empezar un proceso de embellecimiento.

Señaló que corresponderá a la próxima administración decidir si se retiran o no las vallas de protección que se colocaron, para evitar que fuera dañado.

Comentó que se trata de un ejemplar aún joven, por lo que sus ramas son muy flexibles y se ladean con la humedad cuando llueve, pero "está muy bien el ahuehuete; estas lluvias le han caído perfecto.

"Una vez que esté un poco más grande, los arboristas decidirán ordenar un poco sus ramas con podas, pero hay que darle todavía más tiempo a que madure mucho más y después empezar un proceso de embellecimiento", expresó.



ANUNCIO DE LA SEDEMA *26/09*

FIDEICOMISO PARA FAUNA

Empresarios y autoridades crearon un fideicomiso para los Centros de Conservación de la Vida Silvestre de la ciudad y programas de preservación de especies en peligro de extinción. El primer proyecto beneficiará la reproducción del lobo mexicano.

— Jonas López



**Lanza Sedema
un fideicomiso
para modernizar
los zoológicos y
evitar extinción
de especies**

EMPRESAS MEXICANAS ALZAN LA MANO

Crea Sedema fideicomiso para modernizar zoológicos

MALENY NAVARRO

7

El proyecto contempla apoyo a los programas de conservación de especies silvestres en peligro de extinción

La Secretaría de Medio Ambiente de la Ciudad de México creó el Fideicomiso Pro Zoo en el que se han apuntado los empresarios mexicanos para modernizar los zoológicos capitalinos. El primer proyecto de este fondo se centrará en la conservación del lobo mexicano.

Marina Robles, secretaria de Medio Ambiente de la Ciudad de México, explicó ayer que este fideicomiso se creó para fortalecer la conservación que necesitan los zoológicos. "De manera particular considerando que estos centros de conservación demandan una modernización permanente en muchas de las metodologías, de las técnicas, de las tecnologías", afirmó.

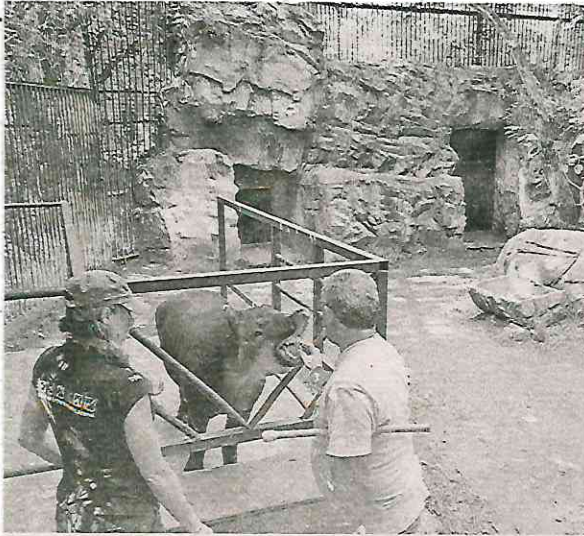
El fideicomiso será presidido por Daniela van Beuren y estará acompañado de un consejo integrado por los empresarios Diego Sánchez Navarro Rivera Torres, Gela Gallardo, Alberto Slim, Mauricio Sulaimán, Salva-

dor Arroyo, René Aziz, Benjamín Salinas, Alfredo Chedraui, Roberto Jenkins, Anthony Hatoum, Miguel Antor, Rodrigo González Calvillo, Enrique Coppel y Javier Sordo.

"Tenemos de los mejores empresarios de México sentados en la mesa, todos comprometidos y todos buscando que las cosas sucedan. Ya Coppel hizo el primer acercamiento importante y estamos seguros que pronto vamos a avanzar", dijo René Aziz Checa, empresario que tiene las concesiones del herpetario y mariposario de Chapultepec.

No es el primer fideicomiso que la Ciudad de México instala para este fin. La administración pasada, a cargo de Miguel Ángel Mancera, anunció un esquema similar, pero no se concretó. Aziz también fue testigo de ese intento.

Ahora a través del Fideicomiso Pro Zoo, administrado por CI Banco, también se contempla la construcción de nuevas áreas de los tres zoológicos de la ciudad: Chapultepec, San Juan de Aragón y los Coyotes, pero eso depende de cómo fluya el apoyo privado.



Los centros de conservación demandan una modernización permanente en muchas de las metodologías, de las técnicas, de las tecnologías; el primer proyecto de este fondo se centrará en la conservación del lobo mexicano /FOTOS: CORTESÍA SEDEMA

Fernando Gual, Dirección General de Zoológicos y Vida Silvestre, explicó que el proyecto con el que estrenarán el fideicomiso será la construcción de recintos de reproducción en apoyo al Programa de Conservación del Lobo Mexicano apoyada por Coppel.

También contempla un Plan Estratégico de Colección Animal: Nuevas Especies Silvestres en los Centros de Conservación. Cuestionado al respecto, Gual aclaró que por el momento no hay una definida.

"Tanto en Aragón como en Coyotes se tienen adelantos en cuanto a un plan maestro de distribución de áreas y dependiendo de cómo vaya fluyendo el apoyo, vamos a ir avanzando.

"Hay planes. Hasta que se tenga el espacio ya se podrían traer otras especies, por el momento es apoyar las que ya están y más adelante veremos de acuerdo un plan de colección que especies si hay oportunidad. Generalmente hay especies

que se tardan muchos años en lograr intercambios y eso es lo que se va a promover el fideicomiso, seguramente apoyará en la mejora de áreas para recibir esas especies a través de intercambios u otras mecánicas", aseguró Gual.

El primer resumen de proyectos también incluye el equipamiento para la Atención médico-veterinaria de la fauna silvestre bajo cuidado profesional en Chapultepec, San Juan de Aragón y los Coyotes. También contempla el apoyo a los programas de conservación de especies silvestres en peligro de extinción y el seguimiento al Programa de Reproducción, Reintroducción, Manejo y Conservación del Cóndor de California.

A esta cartera se suma la implementación de actividades digitales e interactivas en apoyo a los programas de educación para la conservación, el apoyo a los programas de educación continua y el apoyo a los programas y proyectos de investigación de la fauna silvestre.

El Fideicomiso ProZoo también apoyará en el desarrollo del Plan Maestro de San Juan de Aragón y el de Los Coyotes.

"Nosotros empezaremos con la labor de recaudación de fondos de manera inmediata y tenemos ya una proyección de los tiempos para ir cumpliendo proyecto por proyecto. Los tiempos van variando según el proyecto, unos son paulatinos en un tiempo de dos años y otros son a largo plazo. Entonces este cada proyecto tiene su marca de tiempo", dijo Daniela van Beuren, quien durante la administración de Mancera estuvo ligada a la instalación de la Rueda de la Fortuna al interior del Bosque de Chapultepec.

La secretaria de Medio Ambiente de la Ciudad de México agregó que este fideicomiso no altera el acceso a los zoológicos, pues se mantendrán gratuitos, y que el presupuesto asignado año con año no se modificará a raíz de la inversión privada que proyectan.

NUEVAS ÁREAS

A TRAVÉS del Fideicomiso Pro Zoo, administrado por CI Banco, se contempla construir nuevas áreas de los tres zoológicos: Chapultepec, San Juan de Aragón y los Coyotes, pero dependerá cómo fluya el apoyo privado



CREAN FIDEICOMISO PARA MODERNIZARLOS

Inversión privada llega a zoológicos

MALENY NAVARRO

La Secretaría de Medio Ambiente anunció la creación del Fideicomiso ProZoo para impulsar la conservación de los tres recintos

La Secretaría de Medio Ambiente de la Ciudad de México creó el Fideicomiso Pro Zoo en el que se han apuntado los empresarios mexicanos para modernizar los zoológicos capitalinos. El primer proyecto de este fondo se centrará en la conservación del lobo mexicano.

Marina Robles, secretaria de Medio Ambiente de la Ciudad de México, ex-

plicó ayer que este fideicomiso se creó para fortalecer la conservación que necesitan los zoológicos. "De manera particular considerando que estos centros de conservación demandan una modernización permanente en muchas de las metodologías, de las técnicas, de las tecnologías", afirmó.

El fideicomiso será presidido por Daniela van Beuren y estará acompañado de un consejo integrado por los empresarios Diego Sánchez Navarro Rivera Torres, Gela Gallardo, Alberto Slim, Mauricio Sulaimán, Salvador Arroyo, René Aziz, Benjamín Salinas, Alfredo Chedraui, Roberto Jenkins, Anthony Hatoum, Miguel antor, Rodrigo González Calvillo, Enrique Coppel y Javier Sordo.

"Tenemos de los mejores empresarios de México sentados en la mesa, todos comprometidos y todos buscando que las cosas sucedan. Ya Coppel hizo el primer acercamiento importante y estamos seguros que pronto vamos a avanzar", dijo René Aziz Checa, empresario que tiene las concesiones del her-



DANIELA VAN BEUREN
DIRECTORA DEL FIDEICOMISO

"Nosotros empezaremos con la labor de recaudación de fondos de manera inmediata y tenemos ya una proyección de los tiempos para ir cumpliendo"



2

petario y mariposario de Chapultepec.

No es el primer fideicomiso que la Ciudad de México instala para este fin. La administración pasada, a cargo de Miguel Ángel Mancera, anunció un esquema similar, pero no se concretó. Aziz también fue testigo de ese intento.

Ahora a través del Fideicomiso Pro Zoo, administrado por CI Banco, también se contempla la construcción de nuevas áreas de los tres zoológicos de la ciudad: Chapultepec, San Juan de Aragón y los Coyotes, pero eso depende de cómo fluya el apoyo privado.

Fernando Gual, Dirección General de Zoológicos y Vida Silvestre, explicó que el proyecto con el que estrenarán el fideicomiso será la construcción de recintos de reproducción en apoyo al Programa de Conservación del Lobo Mexicano apoyada por Coppel.

También contempla un Plan Estratégico de Colección Animal: Nuevas Especies Silvestres en los Centros de Conservación. Cuestionado al respecto, Gual aclaró que por el momento no se ha de-

AJUSTE

LOS ZOOLOGICOS ahora se llaman Centros de Conservación de la Vida Silvestre para reconocerlos como espacios de investigación y rescate

finido el tipo de animales.

"Tanto en Aragón como en Coyotes se tienen adelantados en cuanto a un plan maestro de distribución de áreas y dependiendo de cómo vaya fluyendo el apoyo, vamos a ir avanzando.

"Hasta que se tenga el espacio ya se podrían traer otras especies, por el momento es apoyar las que ya están y más adelante veremos, de acuerdo un plan de colección, qué especies si hay oportunidad. Generalmente hay especies que se tardan muchos años en lograr intercambios y eso es lo que se va a promover el fideicomiso, seguramente apoyará en la mejora de áreas para recibir esas especies a través de intercambios u otras mecánicas", aseguró Gual.

El primer resumen de proyectos incluye el equipamiento para la atención médico-veterinaria de la fauna silvestre bajo cuidado profesional en Chapultepec, San Juan de Aragón y los Coyotes.

También contempla el apoyo a los programas de conservación de especies silvestres en peligro de extinción y el seguimiento al Programa de Reproducción, Reintroducción, Manejo y Conservación del Cóndor de California.

A esta cartera se suma la implementación de actividades digitales e interactivas en apoyo a los programas de educación para la conservación, el apoyo a los programas de educación continua y el apoyo a los programas y proyectos de investigación de la fauna silvestre.

El Fideicomiso ProZoo también apoyará en el desarrollo del Plan Maestro del recinto de San Juan de Aragón y el de Los Coyotes.

"Nosotros empezaremos con la labor de recaudación de fondos de manera inmediata y tenemos ya una proyección de los tiempos para ir cumpliendo proyecto por proyecto. Los tiempos van variando según el proyecto, unos son paulatinos en un tiempo de dos años y otros son a largo plazo. Entonces este cada proyecto tiene su marca de tiempo", dijo Daniela van Beuren, quien durante la administración de Mancera estuvo ligada a la instalación de la Rueda de la Fortuna al interior del Bosque de Chapultepec.

La secretaria de Medio Ambiente de la ciudad agregó que este fideicomiso no altera el acceso a los zoológicos, pues seguirán siendo gratuitos, y que el presupuesto asignado año con año se mantendrá independiente a la inversión privada que proyectan.



“Ya se acopló ahuehuete en glorieta de Reforma”²⁶

Las lluvias de los últimos meses “le han caído perfecto”, sostiene la titular de la Sedema; el retiro de las vallas será decisión de próxima gestión

FRIDA SÁNCHEZ

—metropoli@eluniversal.com.mx

El ahuehuete del Paseo de la Reforma se encuentra “plenamente adaptado” y aunque no hay fecha para el retiro de las vallas que rodean al ejemplar, será la próxima administración la que decida cómo y cuándo se quitarán, afirmó Marina Robles García, secretaria del Medio Ambiente (Sedema).

Aseguró que las lluvias de los últimos meses “le han caído perfecto” al ejemplar localizado en la rotonda a la altura de las calles de Río Rhin y Niza, por lo que la apariencia ladeada con la que se ha visto recientemente está relacionada con el peso de la humedad que recogen sus hojas.

“Sus ramas —cuando son jóvenes—, normalmente son ramas muy flexibles, y este tipo de hoja del ahuehuete recoge, cuando llueve, la humedad y pesa. Entonces, se ladea, pero los árboles son así, crecen,

echan ramas por donde quieren echar ramas. Seguramente este ahuehuete, una vez que esté un poco más grande, los arboristas decidirán ordenar un poco sus ramas con podas”, señaló.

A casi 16 meses de que se colocó el árbol que sustituyó a un primer ejemplar que fue retirado, la secretaria precisó que aún hay que darle más tiempo al árbol para que madure y posteriormente se podrá dar paso a su proceso de embellecimiento por medio de podas; mientras tanto, hay que seguir protegiéndolo de las condiciones externas como a cualquier ser vivo.

“Es un ahuehuete ya adaptado, el tiempo que tiene y la condición que muestra es de un ahuehuete plenamente adaptado, hay que seguirlo protegiendo de condiciones externas, porque como cualquier ser vivo, si alguien llega y lo quiere dañar, pues lo puede hacer, pero está muy bien”, afirmó en entrevista en el Museo del Ajolote de Chapultepec.

MARINA ROBLES GARCÍA

Secretaria de Medio Ambiente

“Hay que seguirlo protegiendo de condiciones externas, porque como cualquier ser vivo, si alguien llega y lo quiere dañar, pues lo puede hacer”.

Respecto a la histórica palmera canaria que le dio nombre a dicha glorieta y que fue retirada en abril de 2022, debido a una plaga de hongos que debilitó su salud, al igual que con otras palmeras de la capital, Robles García precisó que se encuentra en un vivero tras un periodo de “saneamiento”, por lo que ahora sería un buen momento “para que grupos de artistas pudieran eventualmente levantar la mano”, y se realice alguna intervención con sus troncos, tal como



lo planteó en su momento la administración capitalina.

En cuanto al primer ejemplar de ahuehuete que se plantó en la glorieta, el cual fue removido en marzo de 2023 debido a que nunca terminó de acoplarse a sus nuevas condiciones, precisó que aún se encuentra en proceso de readaptación en el Vivero Nezahualcóyotl, bajo supervisión de técnicos y especialistas, con la esperanza de que pueda sobreponerse.

“Este tipo de árboles en términos de nuestra vida parece muy largo [el tiempo], pero en realidad en términos de su vida, un año es muy poquito para un proceso de readaptación y respuesta. Vamos a ver, ojalá que logre sobrevivir, por lo pronto ya tenemos un hermoso ahuehuete en la glorieta”, indicó.

El ahuehuete está bajo el cuidado de un equipo “custodio” de especialistas entre los que destacan agrónomos, biólogos y fitopatólogos, quienes han brindado atención al ejemplar desde su plantación en la icónica glorieta que ha sido punto de reunión para miles de capitalinos y que, incluso, ha valido el cambio de nombre de una estación del Metrobús.

A pesar de los inconvenientes y polémicas que generó el primer ejemplar, debido a que no se adaptó a las condiciones de la Ciudad y a manifestaciones que encabezaron colectivos y organizaciones que plantearon nombrar a este punto como la Glorieta de las y los Desaparecidos, actualmente este segundo árbol luce más atractivo a la vista, rodeado de plantas y flores. ●



▲ El ahuehuete de Paseo de la Reforma se encuentra plenamente adaptado, pero aún hay que darle más tiempo a que madure mucho

más y después empezar un proceso de embellecimiento, informó la Secretaría de Medio Ambiente capitalina. Foto Pablo Ramos

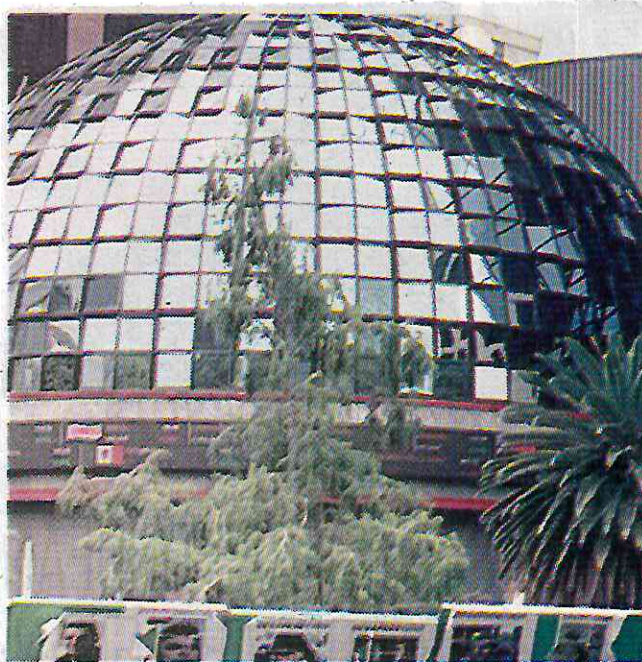


Foto: Jonás López

Ven estable al ahuehuete

El ahuehuete de Reforma se encuentra estable, pero será la próxima administración la que decida cuándo se podrán retirar las vallas metálicas que lo rodean.

Marina Robles, titular de Sedema, informó que la temporada de lluvias ha favorecido la adaptación del ejemplar ubicado en la glorieta de Reforma y Niza.

Indicó que su apariencia con algunas ramas "ladeadas" se debe a que el follaje se satura de agua de lluvia y

aumenta su peso.

Insistió en que el ahuehuete ha logrado una adaptación favorable, gracias al cuidado y seguimiento que se le brinda.

Agregó que el primer ahuehuete que se plantó y retiró sigue en proceso de recuperación en uno de los viveros de la dependencia.

Concluyó que, luego de un proceso de saneamiento, el tronco de la palma que se retiró de la glorieta ya está en condiciones de que artistas puedan utilizarla para crear esculturas, como originalmente se planteó.

— Jonás López



Ahuehuete está 'vivito y floreando'

FRIDA SÁNCHEZ

2

El ahuehuete del Paseo de la Reforma se encuentra "plenamente adaptado" y, aunque aún no hay fecha para el retiro de las vallas que rodean al ejemplar, será la próxima administración quien decida cómo y cuándo se quitarán, afirmó Marina Robles García, secretaria del Medio Ambiente (Sedema).

Aseguró que las lluvias de los últimos meses "le han caído perfecto" al ejemplar localizado en la rotonda a la altura de las calles de Río Rhin y Niza, por lo que la apariencia ladeada con la que se ha visto recientemente está relacionada con el peso de la humedad que recogen sus hojas.

"Sus ramas, cuando son jóvenes, normalmente son ramas muy flexibles y este tipo de hoja del ahuehuete

recoge, cuando llueve, la humedad y pesa. Entonces se ladea, pero los árboles son así, crecen, echan ramas por donde quieren echar ramas. Seguramente este ahuehuete, una vez que esté un poco más grande, los arboristas decidirán ordenar un poco sus ramas con podas", señaló.

A casi 16 meses de que se colocó el árbol que sustituyó a un primer ejemplar que fue retirado, la secretaria precisó que aún hay que darle más tiempo al árbol para que madure y luego se podrá dar paso a su proceso de embe-

EL DATO

PALMERA

Artistas podrían intervenir la histórica palmera canaria de la glorieta, que ahora está en un vivero, tras un periodo de "saneamiento".

llecimiento por medio de podas, mientras tanto, hay que seguir protegiéndolo de las condiciones externas como a cualquier ser vivo.

"Es un ahuehuete ya adaptado, el tiempo que tiene y la condición que muestra es de un ahuehuete plenamente adaptado, hay que seguirlo protegiendo de condiciones externas, porque como cualquier ser vivo, si alguien llega y lo quiere dañar, pues se lo puede dañar, pero está muy bien", afirmó en entrevista en el Museo del Ajolote de Chapultepec.



ESTUDIOS DE ESPECIALISTAS

Buscan el origen del aumento del ozono

POR JONÁS LÓPEZ

jonas.lopez@gimm.com.mx

Las autoridades ambientales investigan las causas del incremento de ozono en la Ciudad de México durante los últimos años.

Una de las hipótesis es que la reducción sostenida de otros gases contaminantes propicia el ingreso de rayos ultravioleta y, combinado con el aumento de la temperatura por el cambio climático, se generan condiciones favorables para la generación del ozono, explicó Marina Robles, titular de la Secretaría del Medio Ambiente de la Ciudad de México.

“Tenemos como paradoja en la ciudad la mejor calidad del aire que nos ha eliminado también parte de estos contaminantes que teníamos en la atmósfera permite que penetren más los rayos ultravioleta, entonces ese tipo de cosas, ese tipo de cambios son los que están estudiando los investigadores”, dijo.

LA SECRETARIA DEL MEDIO AMBIENTE planteó que una hipótesis es la reducción de otros gases contaminantes lo que permite el ingreso de rayos UV

Otra suposición es que existen nuevas fuentes de generación de precursores de ozono, como el parque vehicular del Estado de México, que emite más contaminantes que el de los automóviles de la Ciudad de México, las fugas domésticas de gas o el uso de impermeabilizantes en azoteas de colores oscuros.

“Todavía el volumen de autos de carburación interna sigue siendo muy alto, entonces, en realidad lo que tenemos que hacer es dar

verdadero buen mantenimiento a los vehículos, tenemos un reto importante, en la Ciudad de México en término del parque vehicular, en términos de la condición, el comportamiento que tienen los distintos sectores en la ciudad es muy bueno.

“Tenemos un reto en el Estado de México porque hay dos estudios que tenemos importantes que generaron tanto el Instituto Nacional de Ecología y Cambio Climático, como una de las instituciones de investigaciones internacionales especialistas en estos temas, que identifica que el parque vehicular registrado en el Edomex contamina entre dos y cinco veces más que el registrado en la Ciudad de México, y esto tiene que ver con el mantenimiento a los vehículos”, dijo.

Robles acotó que comparando los niveles que existían hace diez, 20 o 30 años, la reducción de contaminantes, incluido el ozono, es muy considerable, sin embargo, reconoció que a partir de 2016 el ozono ha tenido aumentos.



Al alza

Excelsior publicó el domingo que en el sexenio hubo una reducción de entre 8% y 43% en algunos contaminantes del aire, excepto el ozono, que creció 6 por ciento.

SISTEMA DE AGUAS



GOBIERNO DE LA
CIUDAD DE MÉXICO

Chilango

18 SEP. 2024

Página

1-6

Sección

Fecha

S. Aguas



¿Por qué nos inundamos a cada rato?

Spoiler: la naturaleza no tiene toda la culpa 06-07

#Inundaciones

**La culpa no
es del lago**



Para entender por qué la CDMX se inunda cada que llueve hay que retroceder cinco siglos, cuando la ciudad prehispánica se disoció de sus ríos y lagos

Por
Brenda
Raya

El 11 de agosto un microbús quedó varado en las vías del tren ligero Huipulco. Al querer evitar el tráfico por la lluvia, quiso tomar un atajo y la corriente lo arrastró hasta inmovilizarlo. La imagen puede ser cómica por su extravagancia, sin embargo, nos recuerda uno de los problemas con los que nuestra ciudad siempre ha lidiado: su constante lucha contra las inundaciones.

El fenómeno se atribuye al origen lacustre y a la naturaleza endorreica de su cuenca, es decir que no existe una salida natural hacia otros cuerpos externos de agua, aunque poco se habla del problema de gestión del recurso hídrico que comenzó con la Conquista española.

Lxs antiguux habitantes del Valle de México desarrollaron sistemas de manejo de las aguas por medio de canales, diques, drenajes y chinampas. Es a partir de la colonia que inició otra

época de gestión donde los ejes centrales fueron la desecación de sus lagos y la construcción de obras de desagüe.

La primera salida artificial (o primer sistema de drenaje conocido como el Tajo de Nochistongo) fue ideada por Enrico Martínez en 1607 y concluyó un siglo y medio después, en 1789. La enorme obra dio inicio al paradigma de expulsión de las aguas de la ciudad. Se trataba de canalizar las aguas del lago Cuautitlán al río Tula, hacia el Valle del Mezquital. La obra demostró su insuficiencia pues entre 1629 y 1634 ocurrieron grandes inundaciones que dejaron muertes por epidemias y la destrucción de la ciudad, como lo narra el historiador Sergio Miranda Pacheco.

Durante el Porfiriato se inauguró el Gran Canal de Desagüe, considerado la magna obra del gobierno de Díaz que buscaba liberar de las continuas inundaciones a la capital, situación que nunca se concretó del todo.

Pronto la ciudad enfrentó un nuevo problema: su hundimiento veloz. Esto provocó que en 1951 se inundara nuevamente. Ese mismo año, el presidente Miguel Alemán planteó la creación de una Comisión Hidrológica del Valle de México que atendiera la crisis de las inundaciones recurrentes y el hundimiento del suelo; la comisión fue encabezada por Nabor Carrillo que al año siguiente ya contaba con un proyecto de obras que daba continuidad al propósito urbano, en plena efervescencia, de la consolidación de la gran metrópoli.

Para entender este período acudí a la opinión experta del ingeniero civil y doctor en antropología Dean Chahim,

2,750 puntos

con muy alto riesgo de inundación ante lluvias tiene la CDMX

48.7% de los sitios

vulnerables ante inundaciones se concentran en Iztapalapa, Gustavo A. Madero y Cuauhtémoc



especialista en la problemática del drenaje en el Valle de México, quien explicó en entrevista: "A lo largo de los años 60 ya se planteaba cómo cerrar el ciclo hidrológico, es decir, dejar de enviar aguas al Valle del Mezquital para reutilizarlas o tratarlas. Si entonces ya sabían que era un paradigma fallido, ¿por qué seguir?"

"Quiero destacar eso porque siempre ha habido otras opciones que los

ingenieros impulsaban, pero que se confrontaban con los intereses de hacer crecer la ciudad. Para tratar el agua se necesita espacio y el espacio en un sistema como en el que estamos tiene un valor económico".

No hay drenaje que alcance

La búsqueda de soluciones centradas en la expulsión del agua de la ciudad continuó. En 1967 inició la construcción del drenaje profundo consistente en grandes túneles que iban por debajo de la ciudad, con extensiones de obras que siguieron hasta los años 90. También resultó insuficiente pues, aunque en principio sirvió para conducir las aguas pluviales, en 1992 empezó a conducir aguas negras del Gran Canal como resultado de su pérdida de nivel. Este sistema pronto quedó rebasado y se creó el Túnel Emisor Oriente, en 2008.

El manejo del drenaje es muy demandante pues sobre él se vierten residuos domésticos, industriales y el agua de lluvia. El crecimiento imparable de la metrópoli, que a su vez demanda abastecimiento de agua, produce el hundimiento cada vez más acelerado del suelo. La ciudad seguirá viviendo inundaciones mientras continúe el paradigma de expulsión de las aguas sin contemplar el reúso y el tratamiento, así como la captación de agua de lluvia.

Otro aspecto a contemplar es el vínculo entre la Ciudad de México y el Estado de México, donde distintas instancias gubernamentales intervienen para que no se inunde la metrópoli, aunque no siempre tienen la coordinación que se supone deben tener.

Ante esto hay que imaginar lo que implica que la urbe expulse cada día 446 metros cúbicos por segundo hacia el río Tula. Chahim dejó clara su opinión: "En épocas de fuertes lluvias hay que intentar que no se inunde ningún lado, se tienen que tomar decisiones que no sólo son técnicas, sino que también son políticas". Si bien, las inundaciones pueden responder al agua que busca el cauce de su pasado lacustre y al mal manejo de la basura y los residuos, Chahim aseguró que también se privilegia inundar unas zonas y otras no. E hizo una pregunta: "Si es un problema colectivo, ¿por qué no es un sufrimiento colectivo?"



[En los años 60] ya se planteaba dejar de enviar aguas al Valle del Mezquital para reutilizarlas o tratarlas. Si sabían que era un paradigma fallido, ¿por qué seguir?"

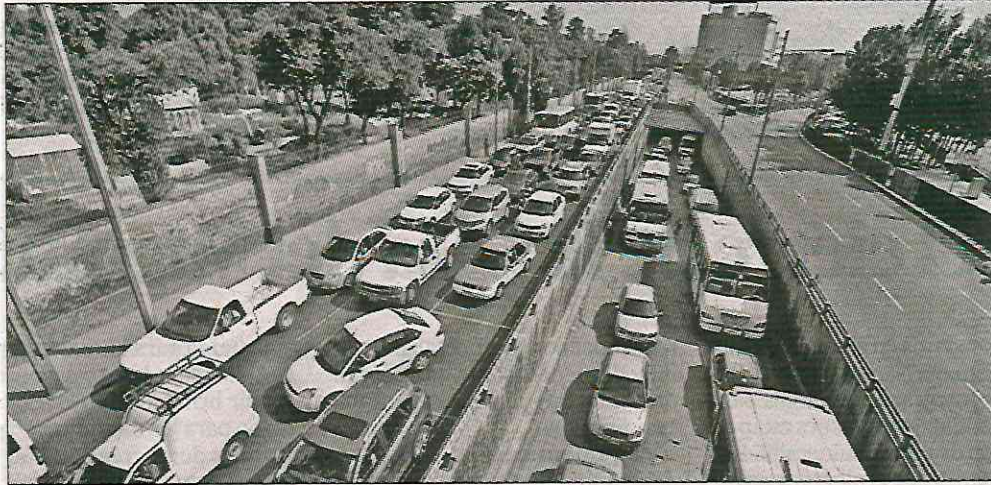
Dean Chahim,
especialista en drenaje

SECRETARÍA DE OBRAS Y SERVICIOS



HABILITAN CARRIL REVERSIBLE EN CONSTITUYENTES

34/cp



▲ La Secretaría de Obras y Servicios de la Ciudad de México informó que debido a la construcción de la estación Charrería de la línea 3 del Cablebús, desde hoy a las 6 horas

y hasta el sábado 21 se habilitará un carril reversible con dirección a Santa Fe en avenida Constituyentes, de calle Jacaranda a Cádiz. Foto Alfredo Domínguez



TOME PREVISIONES

A partir de las 06:00 horas de hoy entrará en operación un carril reversible en Constituyentes, entre las calles Cáñamo y Jacaranda, en dirección a Santa Fe.

MIGUEL HIDALGO

- Área de maniobra
- Carril reversible

PANTEÓN CIVIL DE DOLORES

LIENZO CHARRO CONSTITUYENTES



La solución vial se mantendrá vigente hasta el 21 de septiembre.

Gráfico: Erick Retana

OBRAS DEL CABLEBÚS

Constituyentes tiene desde hoy un carril reversible

POR IONÁS LÓPEZ *26/09/24*
jonas.lopez@gimm.com.mx

Charrería de la Línea 3 del Cablebús.

A partir de hoy a las 6:00 horas se habilitará un carril reversible en la avenida Constituyentes, con dirección a Santa Fe.

La solución vial permanecerá en operación hasta el sábado 21 de septiembre, indicó la dependencia.

El carril reversible, de unos 285 metros lineales, se ubicará entre las calles Cáñamo y Jacaranda, dio a conocer la Secretaría de Obras y Servicios (Sobse).

“Se optimizará el flujo vehicular al poniente de la avenida Constituyentes y se conservarán dos carriles por sentido”, indicó la dependencia en una ficha informativa.

El motivo son las maniobras de maquinaria por la construcción de la estación

La Sobse solicitó a los automovilistas y usuarios de transporte público tomar previsiones.



Vecinos bloquean obras del Interurbano en El Capulín

26

JUAN CARLOS WILLIAMS

—metropoli@eluniversal.com.mx

Vecinos de la colonia El Capulín, alcaldía Álvaro Obregón, bloquearon, otra vez, los accesos a los trabajadores de la obra del Tren Interurbano México-Toluca por la falta de dictámenes de riesgo de sus casas por la construcción de la obra y advirtieron que continuarán con su protesta hasta que comiencen la reparación de los daños por parte del Gobierno capitalino.

“Nos prometieron entregar los exámenes de riesgo el viernes pasado, pero no cumplieron, lastimosamente tuvimos que volver a prohibir que continúen con la construcción hasta que alguien se responsabilice de los daños en la casa”, dijo Juan, dirigente de los vecinos de la colonia El Capulín.

De acuerdo con los afectados, hay nula respuesta de la Secretaría de Obras de la Ciudad de



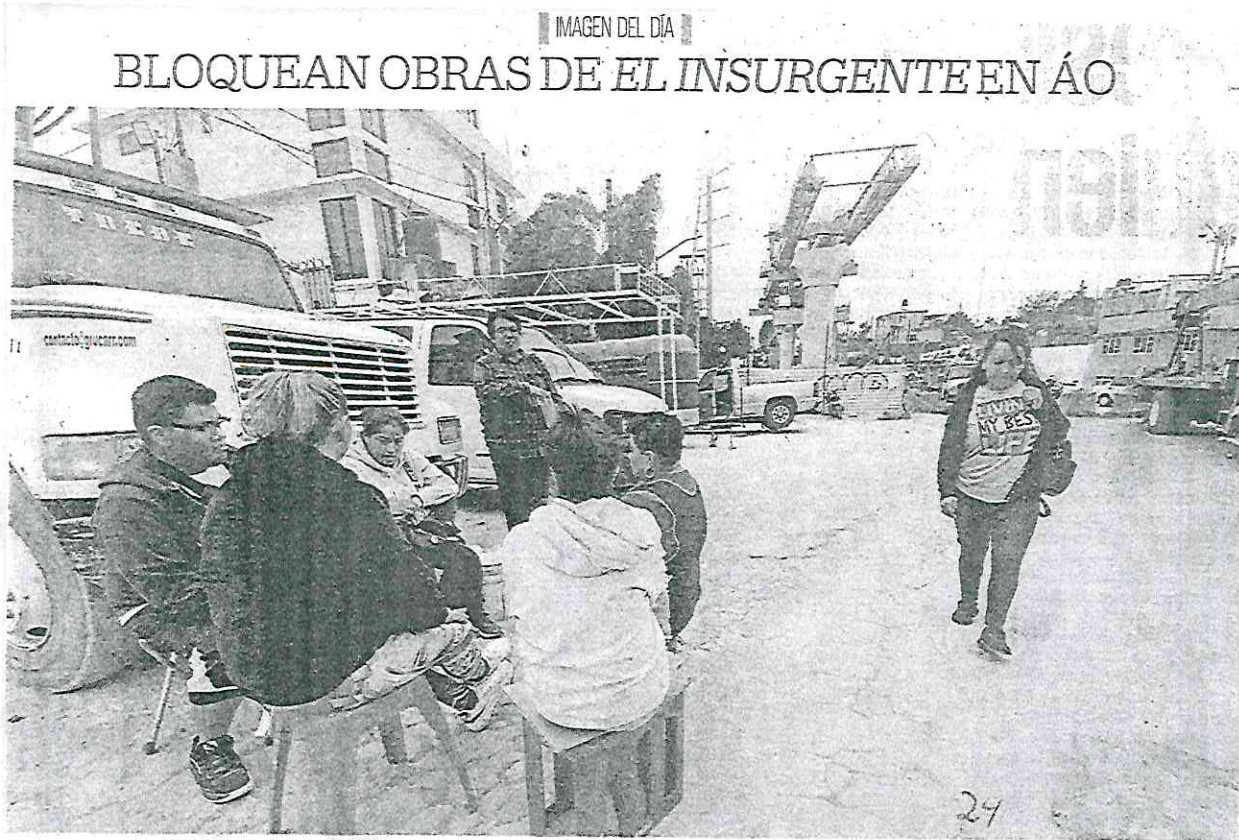
JUAN CARLOS WILLIAMS, EL UNIVERSAL

Los afectados señalaron que no se retirarán hasta ver resultados.

México (Sobse) desde el pasado 2 de septiembre, tras haberse reunido con los vecinos afectados, quienes exigieron la entrega de los dictámenes por afectación de dicha obra, y la reparación e indemnización de las casas que tienen afectaciones.

Ayer, los habitantes de El Capulín continuaron por segunda ocasión la manifestación.

La zona permanece custodiada por elementos antidisturbios de la policía metropolitana, quienes cubren un perímetro alrededor de las obras, mientras que los quejosos mantienen un plantón con sillas de plástico en los accesos principales de la construcción. ●



Habitantes de la colonia El Capulín, en Álvaro Obregón, bloquearon nuevamente los accesos a trabajadores de la obra del Tren Interurbano; exigen conocer los dictámenes de riesgo de sus casas y la reparación de los daños para terminar su protesta. | METRÓPOLI | A26



Ante incumplimiento de Obras, reanudan protesta contra tren El Insurgente

LAURA GÓMEZ FLORES ^{31/10}

Con dovelas, plásticos y sillas, habitantes de la colonia El Capulín cerraron nuevamente los accesos a la zona de obras de la estación Observatorio del Tren Interurbano El Insurgente y bloquearon avenida Río Tacubaya ante la negativa de la Secretaría de Obras y Servicios de entregar los dictámenes estructurales de 33 viviendas afectadas por los trabajos que realiza.

El lunes 2 de septiembre, funcionarios de esa dependencia se comprometieron a entregar dichos dictámenes, tras impedir el ingreso de sus trabajadores, pero no cumplieron, por lo que “volvimos a cerrar y aquí nos vamos a quedar hasta tener respuesta”, dijeron.

Hoy, aseguraron, “está en riesgo nuestro patrimonio y nuestra vida, pero las autoridades se niegan a atendernos, cuando los trabajos de cimentación y levantamiento de las estructuras de dicho megaproyecto, que inició hace 10 años, ha afectado nuestras viviendas”.

Desde mayo pasado, explicó Juan Barrera, se solicitó la realización de dictámenes de riesgo por un director responsable de obra para

conocer el grado de afectación de nuestras viviendas y “contar con un documento oficial para reclamar y exigir su reparación”.

Así como una indemnización por las afectaciones que presentan; se reparen los daños causados a la red de agua potable y drenaje, y se cubra el costo de los aparatos electrodomésticos y eléctricos dañados por la “subida” del voltaje.

La indemnización a los dueños de los autos dañados durante la operación de maquinaria y el apoyo a los pequeños comercios que han resultado afectados por la obra son otras de nuestras demandas, precisó.

Insistió en que no están en contra del Tren Interurbano, pero “sí de los abusos de la gente de la Secretaría de Obras, que prometió entregarnos dichos dictámenes el viernes pasado y no lo hizo, obligándonos a salir nuevamente a cerrar el paso en el tramo III de obras”.

El bloqueo se mantendrá de manera indefinida, lo que retrasará la entrega de las últimas estaciones del tren, el cual, según autoridades federales, se tiene previsto funcione en su totalidad a fin de mes, comentó.

La zona permanece vigilada por elementos de la Policía Metropolitana de la SSC.

SECRETARÍA DE CULTURA



Falla fomento a la lectura en la CDMX

Analistas aseguran que las acciones no han prosperado, ya que no hay políticas públicas ni planes concretos. | A33 |

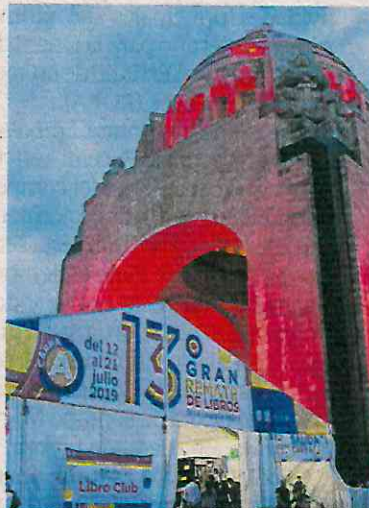
Fracasa el programa que haría de la CDMX una ciudad lectora

El plan de fomento a la lectura que Sheinbaum lanzó en 2021 está estancado, no hay políticas públicas, sólo un monopolio de Taibo y Sáiz, indican analistas

YANET AGUILAR SOSA

—yanet.aguilars@eluniversal.com.mx

La Ciudad de México no es la Ciudad lectora que en octubre de 2021 se propuso construir la jefa de gobierno Claudia Sheinbaum mediante 22 acciones del “gran plan de fomento a la lectura para la capital” que estarían a cargo de la Secretaría de Cultura de su gobierno en colaboración con el Fondo de Cultura Económica (FCE). Una estrategia que no ha prosperado, dicen analistas, porque carece de un plan y de una clara política pública de fomento a la lectura; pero también porque se trata de acciones improvisadas y no planeadas, cuyas dos actividades principales de la Ciudad: la Feria Internacional del Libro del Zócalo y el Gran Remate de Li-



El Gran Remate de Libros en el Monumento a la Revolución es otra de las acciones básicas, pero incluso los expertos ven cada vez más nuevos e importantes eventos en otros estados.

TWITTER @REMATELIBROS



bros, las han dejado en manos de la Brigada para Leer en Libertad, organización a cargo de Paloma Sáiz, esposa de Paco Ignacio Taibo II, el director general del Fondo de Cultura Económica.

A prácticamente tres años de distancia de la puesta en marcha del programa Ciudad lectora, en la que el gobierno de la Ciudad de México aportó, de arranque, 5 millones de pesos para la adquisición de ediciones al Fondo de Cultura Económica, la instalación de "miles de clubes de lectura y salas de lectura en la capital", reparto de libros gratuitos en 60 colonias con menores recursos, así como formación de libro clubes en las oficinas y centros de trabajo del Gobierno capitalino, lanzamiento de la subcolección "Ventitos del pueblo", con cuatro títulos del FCE con tirajes de 40 mil ejemplares, esa propuesta se quedó en el aire.

Alejandra Quiroz, bibliotecaria, editora y analista de la promoción a la lectura, asegura que la Ciudad de México se mantiene estancada en el tema del fomento a la lectura, pues no ha tenido un enriquecimiento en

ese aspecto y en realidad es un poco más de lo mismo.

"Qué bueno que hay eso, peor que no haya nada, pero creo que todavía se pueden probar otras fórmulas, se puede, sobre todo, apoyar de forma más decidida a las librerías, se puede impulsar una compra de acervos para renovar las colecciones tanto de los PILARES como de las bibliotecas públicas de la Ciudad. Hay mucho trabajo por hacer, creo que faltan mucha gente verdaderamente enterada de las políticas del libro de la lectura para tomar esas decisiones, impulsarlas y concretar planes para el bienestar y el fortalecimiento de las competencias lectoras de la ciudadanía y también el robustecimiento de la cadena del libro".

Y es que la realidad es que hubo poco de nuevo en el programa de Ciudad lectora. Por ejemplo, los clubes de lectura fue una estrategia lanzada en la Ciudad en 1998, que en julio pasado acaba de cumplir 26 años de una historia de altas y bajas. En sus mejores tiempos alcanzaron casi mil libro clubes en la capital, y en la actualidad apenas llegan a 162,

y para los cuales ha habido convenidos de compra con el FCE. A esa editorial del Estado mexicano el Subsistema de Educación Comunitaria de Puntos de Innovación Libertad, Arte, Educación y Saberes (PILARES) también le adquirió 60 mil libros para las y los talleristas, quienes se encargarán de dirigir los clubes de lectura en los PILARES.

Justo, el analista cultural y legislativo, Arturo Saucedo, cuestiona cuatro aspectos del fomento a la lectura en la Ciudad de México: la ineptitud porque no pudieron mantener una estrategia en el fomento a la lectura, la concentración en hacer ferias o remates de libros, el regalo de libros a diestra y siniestra, pero sin estrategia, y el dejar en manos de la esposa de Paco Ignacio Taibo II —y del propio Taibo a través del FCE— la organización de estas ferias.

"Estamos en los tiempos de que se hace todo lo que diga Paco Ignacio Taibo y la Brigada para leer en libertad y lo que ellos buenamente liberen de los saldos del Fondo, de lo que fue Educal o de lo que compran a la editoriales privadas, zellos van a

5
MILLONES
DE PESOS

aportó, de arranque, el gobierno de la Ciudad para la adquisición de ediciones al FCE.

60
mil

LIBROS
para los talleristas de los PILARES adquirió al FCE el Subsistema de Educación Comunitaria.

ALEJANDRA QUIROZ

Bibliotecaria, editora y analista de la promoción a la lectura

"Se puede apoyar de forma más decidida a las librerías, impulsar compra de acervos para renovar las colecciones de PILARES y bibliotecas públicas"

ARTURO SAUCEDO

Analista cultural y legislativo

"Los que dijeron que son honestos, pues ya nos salieron más corruptos que los corruptos, y el resultado: un derrumbe de los índices de lectura y del consumo del libro"



tener el monopolio?, pues me parece espeluznante, aparte de que las ferias reciben recursos públicos y ellos venden los espacios y los cobran, entonces es irregularidad tras irregularidad. Los que dijeron que son honestos, pues ya nos salieron más corruptos que los corruptos, y el resultado es eso que estamos viendo: un derrumbe de los índices de lectura y del consumo del libro”, asegura Saucedo.

Una de las 22 acciones de Ciudad lectora, firmada por Sheinbaum y Taibo —que, por cierto, ha sido ratificado por la presidenta electa para estar otros seis años al frente del Fondo de Cultura Económica—, también establecía “apoyar la operación de la Brigada para Leer en Libertad con el objetivo de extender la Feria Internacional del Libro (FIL) del Zócalo”, a otros espacios y alcaldías de la Ciudad de México.

Arturo Saucedo señala que todas estas cuestiones que son necesarias para fomentar el libro y la lectura son completamente ajenas al gobierno de Sheinbaum y a las acciones que ha dejado, casi como en un monopolio, a Paco Ignacio Taibo, quien, dice, está absolutamente fuera de este siglo. “Lo que no entienden es que debe haber políticas de Estado y que cada peso que se gasta en una actividad debe de corresponder a una política pública en materia de cultura que tenga indicadores precisos que puedan dar cuentas, rendir cuentas de ese peso, de ese millón, de esos miles de millones, que rindan cuentas sobre los resultados que tienen en políticas culturales, en la medida que vemos el resultado, este resultado que nos da el INEGI, pues entonces vemos que en realidad todas estas ideas, todas estas cuestiones sentimentales han provocado lo contrario”.

Quiroz considera incluso que la Ciudad de México sólo vive de la fama de ser la capital, una capital de vanguardia, con muchos puntos de venta de libros, muchos puntos de lectura del libro, incluso con muchas presentaciones editoriales que básicamente se concentran en la ciudad, pero concibe que ha habido experiencias más significativas en Querétaro, Morelia y Oaxaca, incluso en Monterrey y Veracruz que está teniendo acciones importantes.

Arturo Saucedo insiste en que el asunto es cómo se desarrollan los procesos de lectura en diferentes ámbitos y cómo se atienden con políticas de Estado y no con ocurrencias, “son puras ocurrencias, como la propuesta de Taibo de regalar un millón de libros en el Zócalo, es la cosa verdaderamente más espeluznante y estúpida que le puede pasar a los libros. Tú imagínate que alguien regala un millón de volantitos en Madero y en el Centro Histórico y verás cuánta basura se genera en un solo día. Tradúcelo a libros, verás el desastre. Porque si la gente no te solicita algo, no tiene por qué quedárselo”, asegura el analista.

Tanto Arturo Saucedo como Alejandra Quiroz subrayan la falta de políticas públicas en materia de fomento a la lectura, pero también señalan los pobres resultados en ese trabajo, como consta en los datos estadísticos sobre la condición de lectura en México provenientes del Módulo sobre Lectura (Molec), que desde 2015 levanta el Instituto Nacional de Estadística y Geografía (INEGI), y que muestran que desde 2018, cuando comenzó esta administración de la llamada Cuarta Transformación, tanto a nivel federal como de la Ciudad de México, ha habido una disminu-

ción de 6.8 puntos porcentuales en el número de lectores en México. Es decir, en 2018, 76 de cada 100 mexicanos declaraban ser lectores, mientras que, seis años después, en 2024, sólo 69 de cada 100 mexicanos dicen ser lectores; números que dan cuenta del fracaso que en materia de fomento a la lectura tuvo esta administración.

Sin embargo, el futuro inmediato continuará por el mismo rumbo. La próxima jefa de gobierno de la Ciudad de México, Clara Brugada, propuso en abril pasado hacer de la CDMX “la más lectora”, con bibliotecas en escuelas públicas y Apps para leer en el transporte público. Brugada se comprometió a dar continuidad a todas las ferias del libro de la Ciudad para promover que la lectura llegue desde Milpa Alta hasta el corazón de Polanco.

A ella le tocará la próxima edición de la Feria Internacional del Libro del Zócalo, en octubre, que coordina la Brigada con Paloma Sáiz. ●