



GOBIERNO DE LA
CIUDAD DE MÉXICO

CIUDAD **INNOVADORA**
Y DE **DERECHOS**

GOBIERNO CON
ACENTO SOCIAL

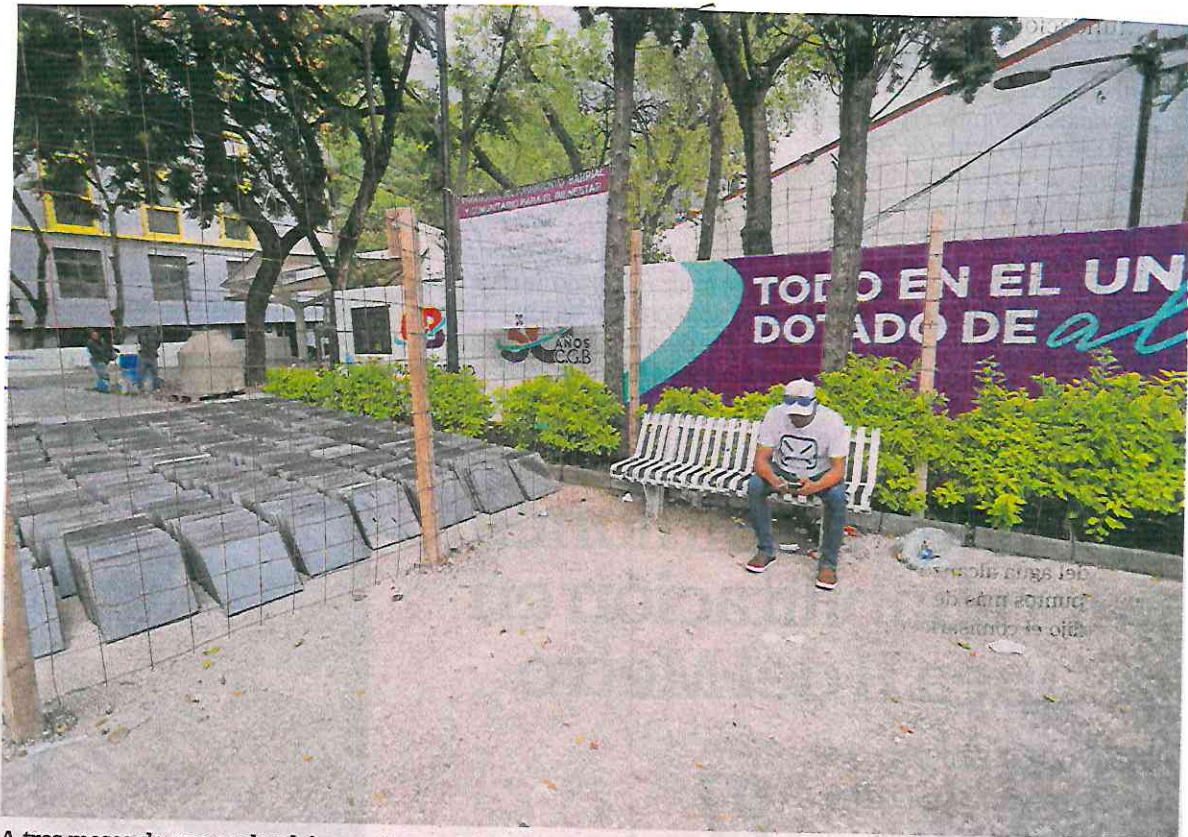
SÍNTESIS INFORMATIVA SECRETARÍAS

SÁBADO 07 DE SEPTIEMBRE DE 2024

SECRETARÍA DE GOBIERNO



Avanza rehabilitación de Plaza Giordano Bruno



A tres meses de que se desalojara a cientos de migrantes de la Plaza Giordano Bruno, la reapertura de este espacio se encuentra próxima, afirmó un trabajador.

Trabajadores colocan losas en el piso, pintan paredes; ya instalaron un nuevo techo

14

JORGE MEDELLÍN

—metropoli@eluniversal.com.mx

A tres meses de que se cerrara la Plaza Giordano Bruno en la colonia Juárez, en la alcaldía Cuauhtémoc, y se desalojaran a más de 400 personas migrantes que vivían en carpas, el espacio se encuentra "próximo a su apertura", según los trabajadores presentes.

Actualmente, la plaza está cerrada, con trabajadores en su interior

colocando losas en el piso y pintando paredes; además, ya se terminó la instalación de un nuevo techo, se colocó una lona sobre la estatua del alquimista Giordano Bruno y se colocó una valla en todo el perímetro.

Cabe recordar que la rehabilitación de la Plaza *Giordano Bruno* implicará una inversión de un millón 450 mil pesos, provenientes del programa Mejoramiento Barrial, y se espera que los trabajos estén concluidos entre finales de septiembre y principios de octubre de este año.

Hace tres meses esta plaza estaba llena de tiendas de campaña y hogares improvisados por migrantes de Venezuela, Colombia y Haití, en su mayoría, mismos que habían aprovechado el espacio para instalar

cocinas, tendedores de ropa, baños improvisados y zonas de descanso.

Las condiciones en las que la población migrante había dejado este espacio público causó el descontento de cientos de vecinos de la colonia Juárez, quienes se pronunciaron en repetidas ocasiones en contra de la presencia del campamento.

La noche del miércoles 5 de junio elementos de la Secretaría de Seguridad Ciudadana (SSC), del Instituto



400

PERSONAS MIGRANTES

que se habían instalado en la plaza fueron desalojadas.

Nacional de Migración (INM) y de la Guardia Nacional desalojaron este campamento y poco después el Gobierno de la Ciudad de México anunció que el espacio sería restaurado y recuperado para los habitantes de la zona.

Luego del desalojo, muchos migrantes optaron por recurrir a la Casa del Migrante, un albergue de la alcaldía Cuauhtémoc creado en

450 MIL

PESOS

del programa Mejoramiento Barrial se usaron en la rehabilitación de la plaza.

marzo de 2023, a pocas calles de la Plaza *Giordano Bruno*, con capacidad para alojar hasta 200 personas durante la noche y con servicios de baño, limpieza y enfermería.

Sin embargo, este refugio fue oficialmente clausurado por la alcaldía Cuauhtémoc este miércoles, porque ya no contaba con las condiciones para seguir brindando apoyo asistencial digno para los migrantes, ade-

más de que la sede de la Comisión Mexicana de Ayuda a Refugiados (Comar) cambió de sede a la alcaldía Iztapalapa el mes pasado.

“Muchos nos tuvimos que venir a dormir en la calle y otros se tuvieron que regresar a sus países, los demás se fueron a subir al tren, (...) desde que cerraron hemos vivido en incertidumbre”, comentó Kateryn, una de las migrantes de origen venezolano que habitaban en la Casa del Migrante en la colonia Juárez antes de su cierre.

Según Kateryn, el lugar ya había cerrado sus puertas a los migrantes desde hace más de dos meses, por lo que tuvieron que buscar opciones de alojamiento. ●

SECRETARÍA DE MOVILIDAD



SIN SERVICIO

Personal del Metro realizó trabajos de reparación de la catenaria en la Línea A, por lo que el servicio fue detenido durante tres horas de Pantitlán a La Paz.





Caos en el servicio de LA del STC por falla en catenaria

13/46

LAURA ARANA
Y JUAN CARLOS WILLIAMS

—metropoli@eluniversal.com.mx

Debido a trabajos de revisión en el sistema de catenaria, durante tres horas fue suspendido el servicio en las estaciones Acatitla y Peñón Viejo de la Línea A del Metro, ayer por la mañana.

El restablecimiento del servicio completo se realizó luego de que técnicos especializados en instalaciones eléctricas realizaran la revisión del sistema de catenaria, que energiza eléctricamente a los trenes.

En apoyo a los usuarios se estableció servicio provisional de Pantitlán a Guelatao y de La Paz a Santa Marta y se habilitaron unidades de RTP.



ESPECIAL
Para apoyar a usuarios, se estableció el servicio de RTP.

Elementos de la Secretaría de Seguridad Ciudadana (SSC) usaron sus patrullas para trasladar a la gente que se quedó varada por esta falla en la Línea A del Metro.

Oficiales de la Policía Bancaria e Industrial (PBI) y de la Subsecretaría de Control de Tránsito de la SSC brindaron apoyo y orientación a los usuarios a fin de agilizar su ascenso a las unidades de RTP y las camionetas de la secretaría. ●



Falla la línea A del Metro en hora pico matutina



▲ La revisión de una catenaria (cable aéreo eléctrico que energiza los trenes) ocasionó el cierre de las estaciones Acatitla y Peñón Viejo, por lo cual se ofreció el servicio provisional de autobuses RTP, que fue insuficiente y provocó largas filas y caos vial en la avenida Ignacio

Zaragoza. Debido a la cantidad de usuarios afectados, la Secretaría de Movilidad reforzó la operación de las líneas 2 y 9 del trolebús. Luego de tres horas, el STC informó a las 10:40 la reapertura total de la línea que va de Pantitlán a La Paz. Foto Alfredo Domínguez S. HERNÁNDEZ



LA AFECTACIÓN DURÓ TRES HORAS

Cierre de 2 estaciones de la línea A del Metro genera enorme caos

SANDRA HERNÁNDEZ GARCÍA

La revisión de una catenaria en la línea A del Metro, en plena hora pico, ocasionó el cierre de dos estaciones y un enorme caos vial sobre la calzada General Ignacio Zaragoza.

La mañana de ayer, personal técnico revisó el cable eléctrico aéreo que surte de energía eléctrica a los trenes entre las estaciones Acatitla y Peñón Viejo, por lo que ambas fueron cerradas al público durante varias horas y las autoridades capitalinas tuvieron que habilitar un servicio provisional de autobuses de la Red de Transporte de Pasajeros.

Sobre la avenida imperó el caos, ya que los pasajeros tuvieron que hacer largas filas para abordar un medio de transporte que los llevara a sus destinos, mientras agentes de Tránsito de la Secretaría de Seguridad Ciudadana apoyaron el traslado de usuarios en las bateas de sus camionetas; algunos automovilistas también ofrecieron aventón a los afectados.

En el resto de las estaciones, de Pantitlán a Guelatao, y de La Paz a Santa Martha, se ofreció servicio provisional, aunque también tuvieron grandes aglomeraciones porque los convoyes tardaban en salir.

Por su parte, en la zona afectada los técnicos de baja tensión, así co-

mo de distintas especialidades del Sistema de Transporte Colectivo, trabajaban en la reparación de la catenaria.

Debido a la cantidad de afectados, la Secretaría de Movilidad tuvo que reforzar la operación de la línea 9 del trolebús, que corre de Tepalcates a Villa de Cortés, así como de la línea 2 del Metrobús, que va también de ese lugar del oriente a Tacubaya, a la que se sumaron más unidades para brindar atención a un mayor número de personas.

El cierre de las estaciones duró aproximadamente tres horas, por lo que a las 10:40 horas el Metro informó que la línea A estaba reabierta.

Actualmente, varias estaciones de la red se encuentran cerradas debido a que están en remodelación y mantenimiento, es el caso de la línea 1, cuyo tramo de Balderas a Observatorio permanece sin servicio, así como las estaciones Pantitlán, Puebla y Ciudad Deportiva, de la 9, cuyas obras de rehabilitación estaban programadas para finalizar en mayo y ahora se desconoce cuándo será su reapertura.

► El servicio de los camiones RTP resultó insuficiente, por eso las filas fueron interminables.
Foto Alfredo Domínguez.





GOBIERNO DE LA
CIUDAD DE MÉXICO

EXCELSIOR
www.excelsior.com.mx

Página

19

Sección

COM

Fecha

07 SEP 2014

METRO

FALLA PEGÓ EN SERVICIO DE LA LÍNEA A

La Línea A del Metro, que va de La Paz a Pantitlán, fue desalojada y ofreció servicio de manera provisional por alrededor de tres horas, debido a una revisión del sistema de catenaria. Lo anterior provocó caos en la zona.

De la Redacción

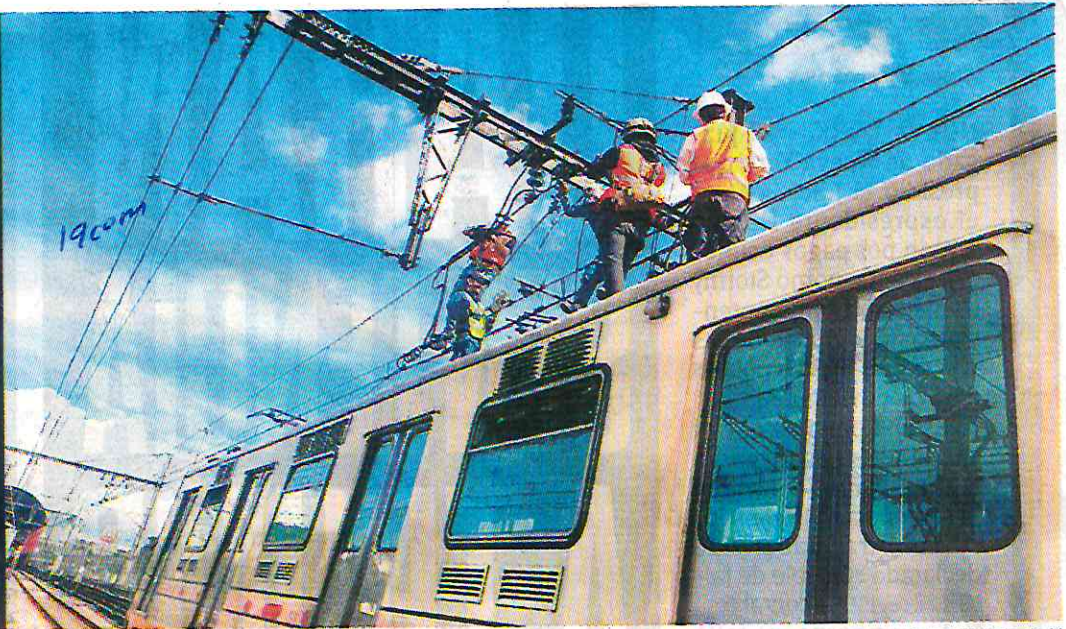


Foto: Tomada de X



PADECEN USUARIOS RETRASOS Y CAOS VIAL

Reportan fallas en Línea A

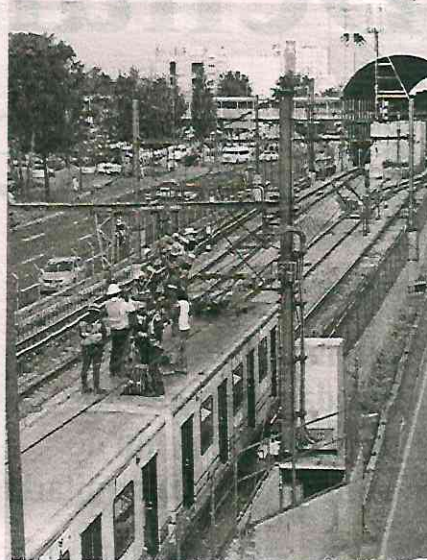
20

Cientos de usuarios se quedaron varados ayer debido a una falla eléctrica en la Línea A del Metro. El servicio fue suspendido durante varias horas en el tramo Acatitla-Tepalcates, por lo que unidades de RTP apoyaron con el traslado.

Según algunos usuarios, alrededor de las 06:40 horas trabajadores del metro en la estación La Paz comenzaron a negar el acceso a los andenes por el retraso de los trenes. El caos se prolongó hasta las 11 de la mañana en la zona.

“De por sí ya venía tarde, porque la federal iba muy lenta, probablemente porque ya había personas buscando otro camino. Ha estado fallando mucho este metro”, señaló Nancy, una de las afectadas. **Lendaly Elizalde**

GUILLERMO PANTOJA/LA PRENSA





CAOS EN LA LÍNEA A

Falla el Metro y usuarios se mueven como pueden ³





Pasajeros utilizaron patrullas, camiones y lo que estuvo al alcance

LAURA ARANA Y JUAN CARLOS WILLIAMS

Debido a trabajos de revisión en el sistema de catenaria, durante tres horas fue suspendido el servicio en las estaciones Acatitla y Peñón Viejo de la Línea A del Metro, ayer por la mañana.

El restablecimiento del servicio completo en la línea se realizó luego de que técnicos especializados en instalaciones eléctricas realizaran la revisión del sistema de catenaria, que energiza eléctricamente a los trenes.

COMO PUDIERON. Para apoyar a los usuarios se estableció un servicio provisional de Pantitlán a Guelatao y de La Paz a Santa Marta, para ello se habilitaron unidades de RTP.

Elementos de la Secretaría de Seguridad Ciudadana (SSC) usaron sus patrullas para trasladar a la gente que se quedó varada por esta falla en la Línea A del metro.

Algunos otros usuarios aprovecharon el aventón de automovilistas que se ofrecieron a llevarlos en ca-

17
MILLONES
358 mil, 224 pasajeros transportó la Línea A del Metro de enero a marzo de 2024.

mionetas y camiones para que llegaran a sus actividades.

Oficiales de la Policía Bancaria e Industrial (PBI) y de la Subsecretaría de Control de Tránsito de la SSC brindaron apoyo y orientación a los usuarios a fin de agilizar su ascenso a las unidades de RTP y las camionetas de la secretaría.

Luego de tres horas, el Metro informó que ya operaba con normalidad la Línea A del Metro de La Paz a Pantitlán.

Fue a través de redes sociales que el Metro indicó que alrededor de las 10:40 horas, el servicio de la Línea A se restableció por completo.





Caos y fallas en la Línea A del Metro

ARIANNA ALFARO

El caos se apoderó de la Calzada Ignacio Zaragoza luego de que fuera suspendido el servicio en tres estaciones de la Línea A del Sistema de Transporte Colectivo Metro (STC), la mañana de este viernes.

La afectación fue en las estaciones Peñón Viejo, Acatitla y Santa Martha, de la Línea A, que va de las estaciones La Paz a Pantitlán, por lo que unidades RTP dieron servicio a los cientos de

pasajeros que quedaron varados.

Personal del STC Metro acudió a realizar labores de reparación y mantenimiento en el sistema de cableado entre Guelatao y Peñón Viejo donde se realizó la "revisión del sistema de catenaria", informó el sistema de transporte.

La falla se presentó poco antes de las 8:00 horas de este viernes. El Metro informó que alrededor de las 10:40 horas, se restableció por completo el servicio de la Línea A, de Pantitlán a La Paz.





DESDE QUE LLEGÓ AL CARGO EN 2021

Olvida director del Metro relojes en las estaciones

DANIEL ESCOBAR
GRUPO CANTÓN

nica

CIUDAD DE MÉXICO. - Más de la mitad de los relojes instalados en las estaciones del Metro de la Ciudad de México no funcionan, y desde que Guillermo Calderón encabeza el Sistema de Transporte, no hay gastos reportados para su reparación.

De acuerdo con un informe del propio Metro, con corte a febrero de este año, en las 12 estaciones hay 638 relojes instalados, de los que 384 no sirven o están en muy mal estado, es decir, un 60%, los cuales a decir de la dependencia tienen un estado de

obsolescencia, o sea que ya no son capaces dar la hora de manera eficiente.

Este diario hizo una revisión de los contratos transparentados por el Sistema de Transporte Colectivo desde junio de 2021, cuando Guillermo Calderón se volvió director, en los que encontró hasta 53 servicios de obra, reparación, o mantenimiento, sin que ninguno de ellos tuviera que ver con los relojes.

Estos servicios consistieron en mitigaciones por efectos de lluvias, correcciones de trazos, mantenimiento a techos y paredes, inyección de filtraciones, reparaciones de bardas, rehabilitación de curvas, sustitución de



No hay gastos reportados en su reparación

CANTIDAD

De los 638 relojes instalados en varias estaciones, 384 no sirven o están en mal estado, es decir un 60%

parapetos, iluminación, y una renovación de la Línea 1, por la cual el informe aclara que en esta ruta ya no hay relojes instalados, y se sustituyeron por pantallas.

La Línea 3 es la más afectada por este olvido, pues sus 92 relojes están todos fuera de servicio. Después le sigue la Línea B que los 88 que tiene están sin funcionamiento, y resalta también la Línea 9 cuyos 48 aparatos que señalaban la hora ya no lo hacen.

Los relojes de los andenes del Metro se convierten en un recuerdo nostálgico.



Alfredo Moreno

SIN NOTARSE

Aunque esta semana se dio a conocer que la renivelación de un tramo de la Línea B del Metro fue concluida, los usuarios aún perciben retrasos en el servicio. **PÁGINA 6**



17



Pasa desapercibida renivelación de L-B

REFORMA / STAFF

bcd

Usuarios de la Línea B del Metro aseguraron que el tiempo de espera y el servicio no ha mejorado, pese a que la renivelación de un tramo fue concluida esta semana.

En diciembre, el Gobierno capitalino informó sobre los trabajos de renivelación que comenzaron un mes más tarde y que buscaban mitigar los hundimientos diferenciales registrados entre la estación San Lázaro y Oceanía.

En ese momento, se prometió que la velocidad del servicio aumentaría, al pasar de 35 kilómetros por hora a 65.

Las obras concluyeron, pero para los usuarios el servicio no presenta diferencias.

“Sigue tardándose, haga de cuenta que, por decir, aunque hayan hecho eso, de todas maneras, se sigue tardando. ¿Cuánto tiempo se hace? No, pues le hago como unos 40, 50 minutos, y eso nada más es de (la estación Olímpica aquí a San Lázaro”, detalló Rita Duarte, usuaria del Metro.

Incluso, viajeros señalaron que el servicio es más lento.

“Siento que hasta eso se tarda, se tarda mucho. Por ejemplo, hace rato vine y me tardé como unos 15-20 minu-

tos de Villa de Aragón a San Lázaro y se me hizo bastante tiempo”, apuntó Vianey Rojo, estudiante y usuaria del Metro.

Víctor Ángel, alumno que también utiliza diariamente la Línea B del Metro, concordó que no se ve una mejoría después de la renivelación del tramo y agregó que llega a ser peor, dependiendo del día y hora.

Explicó que son los lunes y sábados, en los horarios de la mañana y tarde, cuando hay un mayor flujo de personas.

“La verdad no noto una diferencia así que sea muy grande. Es mínima”, reiteró.

Senobio Galindo, otro usuario, criticó los tiempos de espera del Sistema de Transporte Colectivo y el exceso de basura que hay dentro de los vagones.

“Los vagones, muchas veces el usuario es el cochino también, ¿no? De que hay papeles tirados, toman un café y lo dejan tirado (...) ahí estoy de acuerdo que no hay orden para que le limpien el vagón”, indicó.

Además, apuntó que, si bien el servicio no se trata de uno “express”, las autoridades tienen que ser más responsables respecto a la operación del Metro.

El martes, el Gobierno de la CDMX informó la conclusión de la renivelación del tramo que comprende cuatro

estaciones de la Línea B.

De acuerdo con las autoridades, se requirió intervenir para rectificar y renivelar

vías en 4.2 kilómetros, ante los hundimientos del suelo y reforzar las columnas de los tramos elevados.

2



Usuarios de la línea del Metro criticaron que el servicio llega a ser incluso más lento que antes de que las autoridades la intervinieran



Alfredo Moreno

SIN RESULTADO. El martes, las autoridades entregaron la renovación en Línea B, pero persisten los retrasos.



■ En algunas estaciones tardan más de 5 minutos entre el paso de un convoy y otro.



LAS OBRAS

Estos son los trabajos que realizaron las autoridades en la Línea B del Metro.

PUNTOS DESTACADOS

- Se completaron los trabajos de renovación en la Línea B del Metro, que conecta Ciudad Azteca con Buenavista.

4.2

kilómetros de vía fueron intervenidas.

1,680

metros de vía rectificadas en trazo, perfil y geometría.

101

bases que sostienen las vías fueron intervenidas.

435

mil pasajeros diarios en esta línea del metro.

Rita Duarte, usuaria del Metro

/// Sigue tardándose, haga de cuenta que, por decir, aunque hayan hecho eso, de todas maneras, se sigue tardando. ¿Cuánto tiempo se hace? No, pues le hago como unos 40, 50 minutos”.

Vianey Rojo, usuaria del Metro

/// Siento que hasta eso se tarda, se tarda mucho. Por ejemplo, hace rato vine y me tardé como unos 15-20 minutos de Villa de Aragón a San Lázaro y se me hizo bastante tiempo”.

2



LOS AVANCES

De acuerdo con las autoridades capitalinas, así van las obras de rehabilitación en las líneas 1, 9 y 12

del Sistema de Transporte Colectivo Metro.

LÍNEA 1



Cerró el 11 de julio de 2022 para ser rehabilitada. El primer bloque de obras tuvo un retraso de siete meses. El 9 de noviembre pasado cerró de Isabel La Católica a Observatorio y la reapertura está sin fecha

LÍNEA 9



El 17 de diciembre de 2023 cerró el tramo de Pantitlán, Puebla y Ciudad Deportiva. Las autoridades terminaron este mes los trabajos de nivelación. Actualmente se realizan pruebas.

LÍNEA 12



En 2015 comenzó las obras de expansión a Observatorio; sin embargo, los trabajos han tenido largas pausas durante nueve años. Las autoridades informaron que tienen un avance del 52 por ciento.



Se dividen opiniones por rehabilitación en la Línea B del Metro

Pasajeros consideran que no hay mejoría en la ruta, otros consideran que avanza rápido por tramos

13/14+

27

MILLONES DE PESOS

se invirtieron para la rehabilitación de la Línea B.

LAURA ARANA

—metropoli@eluniversal.com.mx

“Cuestión de suerte que te toque que la Línea B vaya caótica o no”, aseguró Ricardo Sánchez, usuario de dicha línea, quien consideró que no hay mejorías en la ruta que va de Buenavista a Ciudad Azteca después de que el Gobierno capitalino anunció la conclusión de las obras de renovación de vías en el tramo de San Lázaro a Oceanía.

Durante un recorrido que realizó EL UNIVERSAL por la zona se observó que hay una alta demanda de usuarios desde la estación Ciudad

Azteca hasta Buenavista, donde los puntos de mayor descenso y ascenso son las conexiones San Lázaro, Villa de Aragón, Guerrero, Garibaldi y Oceanía.

Aunque hay tramos de la Línea B que avanza a buena velocidad, por momentos se detiene de manera imprevista, lo que resulta en que usuarios casi se caigan debido a que van hablando por teléfono o maquiándose o de pie, lo que impide que se detengan del pasamanos.

Incluso esta detención repentina de la velocidad del tren se apreció en



el tramo que se atendió en días recientes, Oceanía a San Lázaro.

“Yo lo noto igual. Si en estas estaciones va rápido, se compensa con Impulsora o Múzquiz, donde el tren se llega a detener hasta 15 minutos si bien nos va”, dijo Julio López.

Los trabajos consistieron en la intervención de plintos o bases, rectificación de trazo, perfil y geometría de las vías, lo que abonará a mejorar el tiempo de traslado y la espera de trenes. El monto de inversión fue de 27 millones 990 mil 564 pesos. Además de atender el hundimiento diferencial en la zona y elevar la velocidad de los trenes. ●

La LB tuvo intervención de bases, rectificación de trazo, perfil y geometría de las vías.



RENIVELAN LAS VÍAS DE LA LÍNEA B

Y TODO... ¡PARA NADA!

ASEGURAN PASAJEROS QUE PARECE TORTUGA

“ Siento que hasta eso se tarda, se tarda mucho. Por ejemplo, hace rato vine y me tardé como unos 15-20 minutos de Villa de Aragón a San Lázaro y se me hizo bastante tiempo”.

Vianey Rojo

Usuaría del Metro



11 cd
Por los hundimientos se realizaron los trabajos.

METRO / STAFF

Usuarios de la Línea B del Metro aseguraron que el tiempo de espera y el servicio no ha mejorado pese a que la renivelación de un tramo fue concluida esta semana.

En diciembre, el Gobierno capitalino informó sobre los trabajos de renivelación que comenzaron un mes más tarde y que buscaban mitigar los hundimientos diferenciales registrados entre la estación San Lázaro y Oceanía.

En ese momento, se prometió que la velocidad del servicio aumentaría, al pasar de 35 kilómetros por hora a 65.

Las obras concluyeron, pero para los usuarios

el servicio no presenta diferencias.

“Sigue tardándose, haga de cuenta que, por decir, aunque hayan hecho eso, de todas maneras, se sigue tardando. ¿Cuánto tiempo se hace? No, pues le hago como unos 40, 50 minutos, y eso nada más es de (la estación) Olímpica aquí a San Lázaro”, detalló Rita Duarte, usuaria del Metro. Incluso, usuarios señalaron que el servicio es más lento.

Victor Ángel, alumno que también utiliza diariamente la Línea B del Metro, concordó que no se ve una mejora después de la nivelación del tramo y agregó que llega a ser peor, dependiendo del día y hora.

Explicó que son los lunes y sábados, en los horarios de la mañana y tarde, es cuando hay un mayor flujo de personas.

“La verdad no noto una diferencia así que sea muy grande. Es mínima”, reiteró.

Senobio Galindo, otro usuario, criticó los tiempos de espera y el exceso de basura que hay dentro de los vagones.



GOBIERNO DE LA
CIUDAD DE MÉXICO

Página

//

Sección

Fecha

2
- 7 SEP 2024

Y TODO

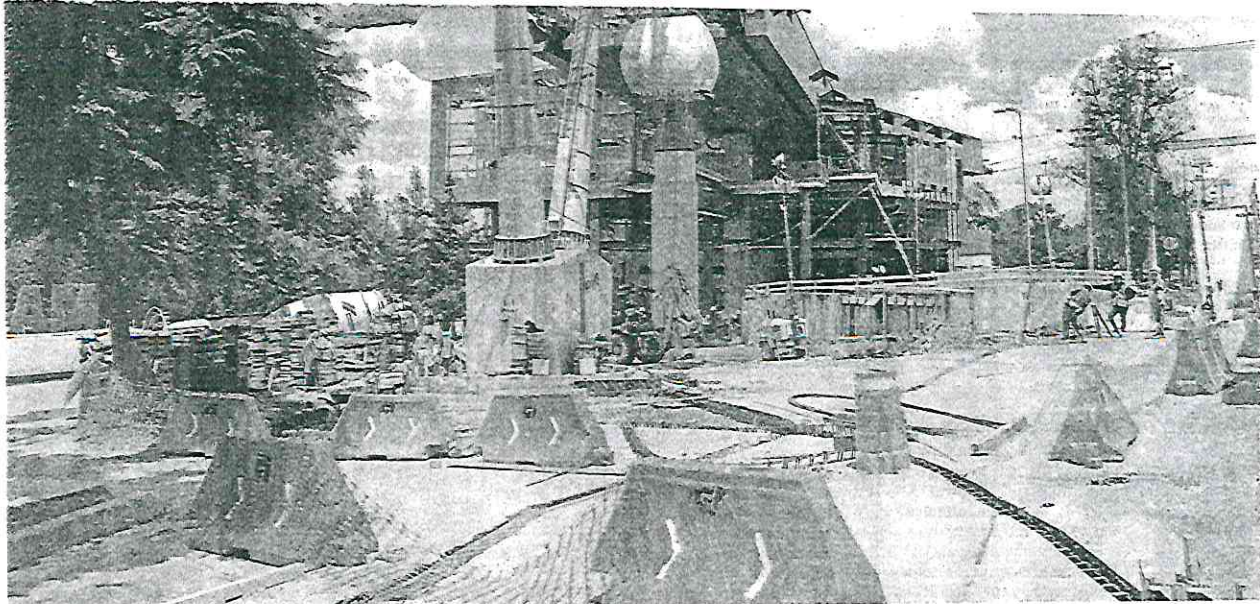
4.2
KILÓMETROS
DE LAS VÍAS FUERON
INTERVENIDAS
DURANTE 8 MESES

435
MIL
PASAJEROS VIAJAN
CADA DÍA EN ESTA
LÍNEA DEL METRO

1,680
METROS
DE VÍA RECTIFICADOS
EN EL TRAZO, PERFIL
Y EN LA GEOMETRÍA



■ Hasta 20 minutos es el tiempo de espera.



En las seis estaciones de la Línea 3 del Cablebús continúan los trabajos a marchas forzadas para entregar la obra antes de que termine septiembre.

De día y de noche ultimán detalles en L3 del Cablebús

En dos turnos, personal de Obras labora para concluir la construcción de las seis estaciones de la ruta que pasará por el Bosque de Chapultepec; **el compromiso es inaugurar este mes**

LAURA ARANA

—metropoli@eluniversal.com.mx

De día y de noche trabajadores de la Secretaría de Obras y Servicios (Sobse) laboran para concluir la construcción de las seis estaciones de la Línea 3 del Cablebús, Los Pinos/Constituyentes a Vasco de Quiroga, y cumplir con el compromiso del Gobierno capitalino de inaugurar este mes esta ruta de transporte.

Durante un recorrido que realizó EL UNIVERSAL se observó que personal se encuentra laborando en acabados (colocación de vidrios, escaleras eléctricas, pisos, jardineras), en las seis estaciones que conforman la ruta: Los Pinos/Metro Constitu-

yentes, Panteón de Dolores, Charrería, PARCUR/Colegio de Arquitectos, Cineteca Chapultepec/Bodega de Arte y Vasco de Quiroga.

El horario que cumple el personal es de 8:00 a 18:00 horas y de 20:00 a 6:00 horas, de acuerdo con trabajadores consultados por este medio.

“Tenía que estar lista [la obra] el 15 de septiembre, pero nos dieron todo el mes para acabar. Tiene que ser antes de que concluya el mes”, refirió un trabajador que solicitó el anonimato.

Las góndolas se encuentran en

tránsito por toda la ruta, desde Los Pinos hasta Vasco de Quiroga, por lo que se mueven de manera intermitente. “se detienen un rato y luego comienzan de nuevo a moverse. Así está todo el día. Corrigen fallas y las atienden para que esté lista”, señaló Carlos, uno de los trabajadores.

La estación que tiene un mayor número de trabajadores en sitio es Vasco de Quiroga, donde se observaron hasta 50 personas soldando, colocando molduras e instalando escaleras, vidrios, así como la pre-





sencia de hasta cuatro guas.

La Secretaría de Obras y Servicios informó que en dicha estación, que será terminal, se colocan también escaleras metálicas. Esta conectará a 15 minutos caminando y cuatro minutos en auto a usuarios que decidan abordar la estación del mismo nombre del Tren Interurbano México-Toluca.

En la estación Cineteca Chapultepec/Bodega de Arte se realiza la colocación de guarniciones, jardineras, y banquetas.

En PARCUR/Colegio de Ingenieros se realiza el colado de muros para el acceso a la estación y conformación de la fachada; en la estación Charrería se trabaja en acabados de Muros. En Panteón de Dolores se

lleva a cabo proceso de soldadura, colocación de estructura metálica para la conformación de escaleras y armado de acero para rampas de acceso universal.

Mientras que en la estación Los Pinos, cercano al Metro Constituyentes, se labora en la colocación de guarniciones, jardineras e instalación de cortina para el acceso a la estación.

Sobre la ampliación de banquetas, pues las torres del Cablebús ocu-

paron estos espacios, la Sobse precisó que se intervendrán 1.3 kilómetros de áreas peatonales adyacentes al Panteón Civil de Dolores.

Las nuevas aceras tendrán un ancho promedio de entre 96 y 150 centímetros. Se está trabajando en la mejora del cruce peatonal entre las avenidas Constituyentes y Bosques.

Constituyentes mantendrá el número actual de carriles. Se están realizando los trazos y el habilitado de acero en los talleres.

50

PERSONAS

trabajan en Vasco de Quiroga soldando, colocando molduras.

10

MESES

de retraso lleva la obra; la primera fecha estimada fue noviembre de 2023.

El 29 de septiembre de 2022 el Gobierno de la Ciudad de México informó que el inicio de la edificación de la nueva línea estaría a cargo del consorcio Doppelmayr y Grupo INDI, con un monto de inversión de más de 2 mil 263 millones de pesos, como parte del Proyecto Chapultepec: Naturaleza y Cultura, que impulsa el gobierno federal.

La Línea 3 del Cablebús tiene casi dos años en obra y 10 meses de retraso, con respecto de la fecha que en su momento se estimó que finalizara, que sería noviembre de 2023. ●





GOBIERNO DE LA
CIUDAD DE MÉXICO

EL GRÁFICO

Página:

2

Sección:

Fecha:

07 SEP 2024



TRABAJAN
MAÑANA,
TARDE
Y NOCHE

A MÁXIMA
VELOCIDAD



Le meten presión a las obras de la L-3 del cablebús para tenerla lista antes de que acabe el mes de septiembre

LAURA ARANA

De día y de noche trabajadores de la Secretaría de Obras y Servicios (Sobse) laboran para concluir la construcción de las seis estaciones de la Línea 3 del Cablebús, Los Pinos/Constituyentes a Vasco de Quiroga, y cumplir con el compromiso del Gobierno capitalino de inaugurar este mes esta ruta de transporte.

Durante un recorrido que realizó este diario se observó que personal trabaja en acabados (colocación de vidrios, escaleras eléctricas, pisos, jardineras), en las seis estaciones que forman la ruta: Los Pinos/Metro Constituyentes, Panteón De Dolores, Charrería, PARCUR/Colegio de Arquitectos, Cineteca Chapultepec/Bodega de Arte y Vasco de Quiroga.

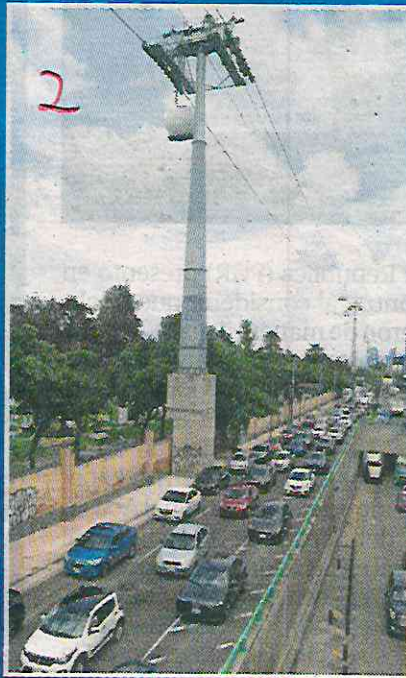
El horario que cumple el personal es de 8:00 a 18:00 horas y de 20:00 a 6:00 horas, de acuerdo con trabajadores consultados.

TODO EL DÍA. “Tenía que estar lista (la obra) el 15 de septiembre, pero nos dieron todo el mes para acabar. Tiene que ser antes de que concluya el mes”, refirió un trabajador que solicitó el anonimato.

Las góndolas se encuentran en tránsito por toda la ruta, desde Los Pinos hasta Vasco de Quiroga, por lo



CARLOS MEJIA. EL GRÁFICO



que se mueven de manera intermitente, “se detienen un rato y luego comienzan de nuevo a moverse. Así está todo el día. Corrigen fallas y las atienden para que esté lista”, señaló Carlos, uno de los trabajadores.

La estación que tiene un mayor número de trabajadores en sitio es Vasco de Quiroga, donde se observaron hasta 50 personas soldando, colocando molduras e instalando escaleras, vidrios, así como la presencia de hasta cuatro grúas.

La Secretaría de Obras y Servicios informó que en dicha estación, que será terminal, se colocan también escaleras metálicas. Esta conectará a 15 minutos caminando y cuatro minutos en auto a usuarios que decidan abordar la estación del mismo nombre del Tren Interurbano México-Toluca.

También trabajan en el cruce peatonal entre las avenidas Constituyentes y Bosques.



Foto: Especial

TRANSPORTE EN CDMX

Estrellita en la frente

El Instituto de Políticas de Transporte y Desarrollo calificó al Trolebús Elevado y a la Línea 1 del Metrobús como dos de los mejores corredores de transporte del mundo por su planificación, construcción y operación.

Ambos corredores recibieron la certificación 2023 de sistemas de Tránsito Rápido en Autobuses o Bus Rapid Transit (BRT), informó la Red de Movilidad Integrada de la Ciudad de México (MI) encabezada por la Secretaría de Movilidad.



ALISTAN SUS NUEVAS SALAS icb

El Museo de Transportes Eléctricos, ubicado en Avenida Municipio Libre 402, en la Alcaldía Iztapalapa, alista la reapertura de una nueva exposición en dos de sus salas. La exposición libre del espacio, la cual se encuentra exhibida al aire libre, puede visitarse de lunes a viernes de 10:00 a 17:00 horas, informó el Servicio de Transportes Eléctricos en su cuenta de X.

Especial



REVISIÓN A TRANSPORTE

Las secretarías de Movilidad y Seguridad Ciudadana realizaron revisiones a camiones y micros en 11 puntos. Como resultado, cinco unidades fueron suspendidas por falta de documentación y condiciones físico-mecánicas y seis más llevadas a depósito vehicular.

**SECRETARÍA DE GESTIÓN INTEGRAL DE
RIESGO Y PROTECCION CIVIL**



Dejan lluvias deslave en Alcaldía Cuajimalpa

REFORMA / STAFF

La tormenta registrada la noche del jueves en Cuajimalpa provocó el deslave de una calle en la Colonia Contadero.

Se trata de Prolongación 16 de Septiembre, una vialidad que corre paralela a la Carretera Federal México-Toluca.

El talud que forman la carretera y la calle y que alcanza unos 20 metros se desgajó por completo.

La vía a la CDMX desde la capital mexiquense no registró afectaciones, mientras que la arteria secundaria permanece cerrada, pues un tramo del pavimento se desplazó con la tierra y los arbustos.

Se colocaron troncos y llantas para impedir el paso ante el riesgo, sin que hasta ahora alguna autoridad

advierta preventivamente sobre el cierre.

“No hay señalamientos previo al lugar de que está cerrado, no hay policía, no hay nadie que esté dando instrucciones”, comentó una usuaria frecuente de 16 de Septiembre.

Vecinos aseguran que se trata del segundo deslave ocurrido en la zona, pues el domingo también se registró uno.

La noche del jueves, la Secretaría de Gestión Integral de Riesgos y Protección Civil (SGIRPC) activó la alerta máxima, identificada por el color púrpura, para la demarcación, ante el riesgo de precipitaciones de hasta 70 milímetros.

En la misma Alcaldía en un paraje conocido como Las Galicias, se registraron afectaciones por las lluvias.



EMERGENCIA. El deslave se registró la noche del jueves, durante las lluvias.



3cd

Especial

OTRA VEZ POLANCO

Un árbol de 12 metros de altura colapsó ayer en Arquímedes y Tres Picos, en la Colonia Polanco. A su caída derribó cableado de telecomunicaciones y causó daños a una camioneta estacionada. El martes, dos ejemplares, uno de 15 metros y el otro de 8, cayeron en esta misma zona.



SE TRAGA UNA VIALIDAD

METRO / STAFF

qcd

La tormenta registrada la noche del jueves en Cuajimalpa provocó el deslave de una calle en la Colonia Contadero.

Se trata de Prolongación 16 de Septiembre, una vialidad que corre paralela a la Carretera Federal México-Toluca.

El talud que forman la carretera y la calle y que alcanza unos 20 metros se desgajó por completo.

La vía a la CDMX desde la Capital mexicana no registró

afectaciones, mientras que la arteria secundaria permanece cerrada, pues un tramo del pavimento se desplazó con la tierra y los arbustos.

Se colocaron troncos y llantas para impedir el paso ante el riesgo, sin que hasta ahora alguna autoridad advierta preventivamente sobre el cierre.

“No hay señalamientos previo al lugar de que está cerrado, no hay policía, no hay nadie que esté dando instrucciones”, comentó una usuaria frecuente de

16 de Septiembre.

Vecinos aseguran que se trata del segundo deslave ocurrido en la zona, pues el domingo también se registró uno.

La noche del jueves, la Secretaría de Gestión Integral de Riesgos y Protección Civil (SGIRPC) activó la alerta máxima, identificada por el color púrpura, para la demarcación, ante el riesgo de precipitaciones de hasta 70 milímetros.

En la misma Alcaldía en un paraje conocido como Las Galicias, se registraron afectaciones.



■ Atribuyen a la oquedad a las lluvias.



Foto: Rodolfo Dorantes

El lodo que llegó a calles de la colonia Ahuatenco impidió que los vecinos pudieran mover sus vehículos.

CUAJIMALPA

“Se deslavó y nos encerró”

POR RODOLFO DORANTES
rodolfo.dorantes@gimm.com.mx

18 com

Habitantes de la colonia Ahuatenco en la alcaldía Cuajimalpa amanecieron entre calles llenas de lodo luego de las fuertes lluvias registradas el jueves.

“Por la fuerte lluvia se deslavó, bajó mucha tierra y nos encerró; se cayeron muchos árboles y postes de luz”, mencionó Luisa, una vecina.

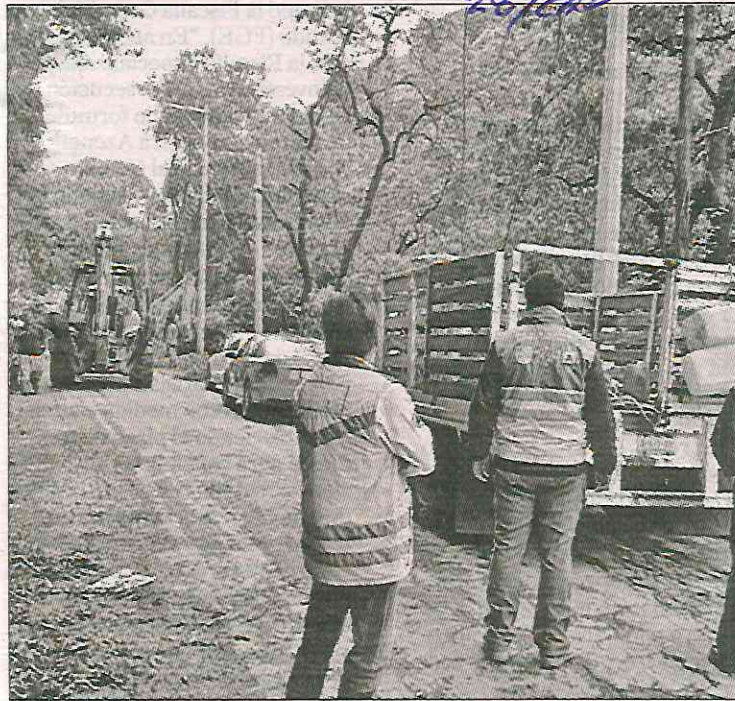
Externó que, pese a las afectaciones, las autoridades no los apoyaron, por lo que se organizaron con palas para desalojar el lodo.

En las inmediaciones se registró un deslave que cubrió las calles entre Río Borracho y Las Galicias, donde quedaron varados al menos 15 vehículos.

En la alcaldía se reportaron al menos cuatro deslaves más.



LIMPIEZA EN CALLES DE CUAJIMALPA



▲ Personal de Protección Civil acudió al paraje Las Galicias donde las fuertes lluvias del jueves generaron deslaves, caída de árboles e inundaciones. Asimismo, vecinos de la colonia Loma del Padre reportaban anoche que llevaban 24 horas sin luz. Foto La Jornada



Ubica SSN epicentros en MH y Cuauhtémoc

Sacude al poniente ¿otra falla sísmica?

Suma esta semana cinco movimientos locales; magnitud 2.5 el más grande

REFORMA / STAFF

La secuencia de cinco microsismos que esta semana cimbró el poniente de la Capital podría estar relacionado con la reactivación de otra falla geológica, independiente a la de Plateros-Mixcoac —que fue identificada por la UNAM este año—, explicaron especialistas.

Hasta ahora, el movimiento más grande de esta serie fue el registrado la noche del lunes, el cual fue de magnitud 2.5.

César Rodolfo Cabrera, experto en Ciencias de la Tierra, subrayó que estos movimientos tuvieron un origen distinto a los que se han registrado en otro momento.

El Servicio Sismológico Nacional (SSN) estableció que el microsismo del lunes tuvo su epicentro en el Bosque de Chapultepec y los otros cuatro en los límites de la Colonia Hipódromo y la Roma Sur.

Sin embargo, con base en la información obtenida por



una red de acelerómetros ciudadana, Cabrera apuntó que los epicentros pudieron estar ubicados más al sur, al este de la Colonia San Pedro de los Pinos, en una zona próxima a la Plaza de Toros México.

“Sí sorprende que en esa zona específica del Valle de México no se hayan registrado microsismos, (...) pero en esta zona concreta al ponien-

te de Benito Juárez no se habían tenido eventos. Entonces, podemos ver que es la reactivación de una falla”, apuntó.

El especialista explicó que la reactivación de fallas geológicas puede deberse al desplazamiento de otras, pues los diferentes bloques regionales buscan un “equilibrio” geológico.

“Se dan en inmensos blo-

ques que se van moviendo al poniente de la Ciudad de México. Entonces, si mueves uno, se tienen que mover los otros que están al lado. Es como un efecto dominó, tiene que haber cierto equilibrio”, dijo.

El geólogo Alejandro S. Méndez explicó que en la Capital existen alrededor de 50 fallas geológicas, aunque el número podría incrementarse si se realizaran más investigaciones del subsuelo.

En estas fracturas, explicó, se intercalan periodos de calma con otros de mayor actividad, como fue el caso de lo que se vivió en la falla de Plateros-Mixcoac.

“La falla de Plateros siempre estuvo activa, solamente que hay un periodo en el que la falla estuvo relativamente tranquila, sin movimiento. Pero pueden pasar semanas, meses, años o décadas sin nuevos sismos, pero algo lo detona y empieza este pequeño enjambre (de microsismos)”, remarcó.

En lo que va del año, el poniente de la Ciudad ha registrado 37 movimientos locales; el más fuerte fue el del 14 de febrero, al alcanzar magnitud 3.1, de acuerdo con el registro del SSN.



MUEVE UNA FALLA GEOLÓGICA A OTRA

ES UN DOMINÓ

DETECTAN EN OTRA ZONA EPICENTRO DE MICROSISMOS

METRO / STAFF *acd*

La secuencia de cinco microsismos que esta semana cimbró el poniente de la Capital podría estar relacionado con la reactivación de otra falla geológica, independiente a la de Plateros-Mixcoac —que fue identificada por la UNAM este año—, explicaron especialistas.

Hasta ahora el movimiento más grande de esta serie fue el registrado la noche del lunes, el cual fue de magnitud 2.5.

César Rodolfo Cabrera, experto en Ciencias de la Tierra, subrayó que estos movimientos tuvieron un origen distinto a los que se han registrado en otro momento.

El Servicio Sismológico Nacional (SSN) estableció que el microsismo del lunes tuvo su epicentro en el Bosque de Chapultepec y los otros cuatro en los límites de la Colonia Hipódromo y la Roma Sur.

Sin embargo, con base en la información obtenida por una red de acelerómetros ciudadana, Cabrera apuntó que los epicentros pudieron estar ubicados más al sur, al este de la Colonia San Pedro de Los

NUEVOS EPICENTROS

Los cinco microsismos de esta semana tuvieron su origen en Miguel Hidalgo y Cuauhtémoc.



PUNTO 1

22:42 hrs del lunes: magnitud 2.5.

PUNTO 2

00:13 hrs del martes: magnitud 1.9.
00:19 hrs del martes: magnitud 1.4.
20:49 hrs del jueves: magnitud 2.3.
1:41 hrs. de ayer: magnitud 2.1.

Pinos, en una zona próxima a la Plaza de Toros México.

Explicó que la reactivación de fallas geológicas puede deberse al desplazamiento de otras, pues los diferentes bloques regionales buscan un “equilibrio”.

“Si mueves uno, se tienen que mover los otros que están al

lado. Es como un efecto dominó, tiene que haber cierto equilibrio”, explicó.

El geólogo Alejandro S. Méndez explicó que en la Capital existen alrededor de 50 fallas geológicas, aunque el número podría incrementarse si se realizaran más investigaciones del subsuelo.



Todo listo para el macrosimulacro de sismo el 19

La Secretaría de Gestión Integral de Riesgos y Protección Civil se declaró lista para el macrosimulacro del 19 de septiembre a las 11 de la mañana, el cual plantea una hipótesis de sismo con epicentro en la costa de Guerrero, magnitud 7.5, expuso el encargado del área capacitación presencial, Rafael López.

Asimismo, a la 1:41 de la madrugada, el Servicio Sismológico Nacional registró un microsismo en Benito Juárez, magnitud 2.1; desde el 1º de septiembre suman cinco movimientos de ese tipo, uno en la alcaldía Álvaro Obregón.

El funcionario afirmó que "es una coincidencia que haya sismos en septiembre, ya que son de carácter natural e impredecibles, por lo que nuestra alerta debe ser permanente para reaccionar inmediatamente".

Recomendó a la gente que "elaboren su plan familiar de protección civil, que tengan su mochila a la mano, botiquín y despensa de emergencia ante cualquier escenario de un evento sísmico mayor, porque la prevención es nuestra fuerza".

Recordó a la ciudadanía considerar los medicamentos en caso

de que algún familiar tenga algún padecimiento, así como una lámpara y una navaja.

Ante la cercanía del 19 de septiembre, insistió: "No hay que alarmarnos, tranquilos, todos bien; aprovechemos para participar en el macrosimulacro que nos va a dar fortaleza para tener una mejor capacidad de respuesta, nos debemos preparar permanentemente".

Participarán varias dependencias capitalinas y también se registraron unidades habitacionales, escuelas y oficinas gubernamentales.

Elba Mónica Bravo

SECRETARÍA DE MEDIO AMBIENTE



RESCATE DE HUELLAS *acd*

Personal de la Procuraduría Ambiental y del Ordenamiento Territorial rescató a un perro de la raza Gran Danés de un domicilio en la Alcaldía Azcapotzalco. De acuerdo con las autoridades, el can no recibía la atención necesaria y permanecía amarrado.

Especial



COMISIÓN DE RECONSTRUCCIÓN



EN CORTO



TOMADA DE X

GOBIERNO VENDE 72 INMUEBLES

14/24/24

Con el fin de generar recursos para financiar la reconstrucción de viviendas para los afectados por el sismo de 2017, el Gobierno capitalino comercializó, entre 2022 y 2023, 72 unidades privadas, entre departamentos, oficinas, locales, bodegas y cajones de estacionamiento, lo que representa un ingreso de 201.53 millones de pesos asignados al Fideicomiso para la Reconstrucción Integral de la Ciudad de México. De acuerdo con el Sexto Informe de Gobierno, estos inmuebles forman parte del modelo de redensificación. ● Rafael García

SECRETARÍA DE SALUD



CONTEMPLA LA POBLACIÓN DE 11 A 16 AÑOS

Lanzan SEP y Salud campana de vacunaci3n contra el papiloma

La meta es inmunizar a un mill3n 132 mil 634 ni1as y
adolescentes; se cuenta con 1.5 millones de dosis

15 Polí



LANZAN

LAURA POY SOLANO

El subsecretario de Prevención y Promoción de la Salud, Ruy López Ridaura, y la secretaria de Educación Pública, Leticia Ramírez Amaya, encabezaron el inicio de la Campaña Nacional de Vacunación contra el Virus del Papiloma Humano (VPH), del 2 de septiembre al 18 de diciembre, y cuya meta es inmunizar a un millón 132 mil 634 niñas y adolescentes.

Reunidos en la escuela primaria "Benito Juárez" de la colonia Roma Sur, en la Ciudad de México, López Ridaura detalló que la estrategia de inmunización tiene como población objetivo a alumnas que cursan su quinto grado de primaria, así como a aquellas niñas que no hayan sido vacunadas y asisten al sexto grado, a las menores de 11 años no escolarizadas, así como a las adolescentes de 12 a 16 años sin antecedente vacunal.

La campaña, que cuenta con 1.5 millones de dosis, también contempla a la población en riesgo, como mujeres y hombres cisgénero y transgénero de 11 a 49 años que viven con VIH, y a las niñas, mujeres y adolescentes de nueve a 19 años que se encuentran en protocolo de atención por violación sexual.

En entrevista, detalló que desde

2022 la Secretaría de Salud definió aplicar la vacuna tetravalente contra el VPH de una sola dosis, que protege contra cuatro cepas: 16 y 18, "que explican hasta 70 por ciento de los casos de cáncer cervicouterino, así como la 6 y 11, más asociadas a las verrugas genitales".

López Ridaura señaló que la meta este año es alcanzar una cobertura de 95 por ciento de la población objetivo, lo que permitirá avanzar en la erradicación de este tipo de cáncer, aunque reconoció que al inicio de este sexenio "se dio una baja proveduría de vacuna de VPH, y además, durante la pandemia y el cierre de las escuelas hubo dificultad para aplicar la vacunación".

Sabemos, dijo, "que hay al me-

“

*Durante la
pandemia y el
cierre de escuelas
hubo dificultad
para aplicarlas*

▲ La campaña inició en la escuela primaria "Benito Juárez", de la colonia Roma, en la CDMX. Foto Yazmín Ortega Cortés

nos dos cortes (generacionales) de niñas que no se vacunaron de forma efectiva. Por eso, invitamos a las menores de sexto de primaria que no se han inmunizado a que lo hagan, pues también habrá vacuna de VPH en todos los centros de salud".

La recuperación de la cobertura vacunal, afirmó, será hasta los 16 años, para que todas las niñas de 12 a 16 vayan a los centros de salud, en particular, quienes no están en la escuela. Indicó que en el ciclo escolar pasado se alcanzó 80 por ciento de la meta, "pero esperamos que este año logremos llegar a 95 por ciento de las niñas y adolescentes".

En esta jornada de vacunación participa personal de la Secretaría de Salud, a través del Centro Nacional para la Salud de la Infancia y la Adolescencia y de la Dirección General de Promoción de la Salud del Instituto Mexicano del Seguro Social; del Instituto de Seguridad y Servicios Sociales de los Trabajadores del Estado; IMSS-Bienestar. Además, las secretarías de la Defensa Nacional, Marina y Petróleos Mexicanos.



CAMPAÑA

Arranca la vacunación contra VPH

POR HILDA CASTELLANOS

hilda.castellanos@gimm.com.mx

19 COM

La campaña de vacunación contra el Virus del Papiloma Humano (VPH) arrancó ayer en la Ciudad de México y estará vigente hasta el próximo 18 de diciembre.

El biológico será aplicado a niñas de quinto grado de primaria, así como a aquellas que cursan el sexto año y no fueron inoculadas.

También se prevé vacunar a las menores de 11 años no escolarizadas, población en riesgo, como mujeres y hombres cisgénero y transgénero de 11 a 49 años que viven con VIH; y personas de entre nueve y 19 años

que se encuentran en protocolo de atención por violación sexual.

En su formulación tetravalente, el biológico protege contra los serotipos 16 y 18 del VPH, que son responsables de 70% de los casos de cáncer cervicouterino, y contra los serotipos seis y 11, asociados al desarrollo de verrugas genitales.

La aplicación se llevará a cabo en los planteles de educación básica, unidades de atención médica, indicó la secretaria de Educación Pública, Leticia Ramírez, y el subsecretario de Prevención y Promoción de la Salud, Ruy López Ridaura.

El arranque de la campaña se realizó en la escuela primaria Benito Juárez, donde también estuvo presente el director de los Servicios de Salud Pública de la CDMX, Jorge Ochoa, en representación de la Secretaría de Salud capitalina.



Foto: Especial

La jornada de vacunación concluirá el 18 de diciembre próximo; se llevará a cabo en escuelas y unidades médicas.



EL MARTES, DÍA MUNDIAL PARA PREVENIR ESTE FLAGELO

Suicidio, cuarta causa de muerte en jóvenes

GENOVEVA ORTIZ

Una persona con ideas suicidas puede emitir hasta 13 señales manifestando su malestar y su desilusión por la vida

El suicidio es la cuarta causa de muerte en jóvenes mexicanos de 15 a 29 años. Según la Organización Mundial de la Salud (OMS), por cada suicidio cometido, hay 20 intentos de personas que no logran consumarlo, pero quedan con consecuencias físicas graves.

La organización Voz Pro Salud Mental Ciudad de México (VPSM CdMx) advirtió que una persona con ideas suicidas puede emitir hasta 13 señales manifestando su malestar y su desilusión por la vida. Entre estas expresiones se encuentran la desesperanza, el pesimismo, retraimiento, ansiedad, inquietud, culpa, depresión prolongada, así como autolesionarse.

En el marco del Día Mundial de la Prevención del Suicidio que se conmemora el 10 de septiembre, VPSM CdMx destacó la importancia de sensibilizar e informar a la sociedad ante este tema, a fin de prevenir una situación de este índole con una persona cercana.

Datos del Inegi revelan que el suicidio representa la cuarta causa de muerte en jóvenes de 15 a 29 años. En tanto, la Organización Mundial de la Salud (OMS) ha revelado que, anualmente, se suicidan más de 800 mil personas alrededor del mundo.



Entre las ayudas a personas con ideas suicidas es invitarlas a actividades que le generen esperanza y a rodearse de momentos gratos /SERGIO VÁZQUEZ

800

MIL PERSONAS alrededor del mundo se suicidan cada año, reporta la OMS

El suicidio es derivado por un dolor emocional grave, por sentimientos de desesperanza o culpa y por el aislamiento social. En muchos casos, causado por situaciones dolorosas, tales como problemas de salud terminal, crónica o mental, problemas de rela-

ciones interpersonales, económicas, laborales o de identidad, que generan en la persona estrés, desagrado y confusión.

"Las personas que se suicidan no buscan acabar con su vida, sino con su propio sufrimiento, y no encuentran otra salida posible. Es de vital importancia detectar las señales previas que emiten estas personas y saber cómo podemos ayudarles a tiempo", comenta Gabriela Cámara, presidenta honoraria de la organización civil.

VPSM CdMx señaló que la etapa donde se puede prevenir el suicidio es cuando surge la idea, es decir, cuando la persona hace un comentario o expresa que desea



Algunas condiciones de salud mental como depresión; trastorno límite de la personalidad y trastorno bipolar (entre otros) elevan el riesgo de suicidio

acabar con su vida. Ante este escenario, es importante emplear la escucha empática sin juzgar y abrir el tema, por ejemplo, preguntando: ¿cómo lo harías? ¿Por qué lo harías? ¿Lo tienes planeado y por qué?

Lo anterior puede dar pistas para poder acercarse a la persona con tendencias suicidas y proponerle recibir ayuda.

En México se cuenta con programa de ayuda como la Línea de la Vida (01 800 911 20 00), que da servicio las 24 horas, los 365 días del año, de manera gratuita. Además de los servicios de emergencia.

Aún y con estos grandes esfuerzos, VP-SM Cdmx considera que aún falta mayor cobertura nacional para una atención de calidad a las personas que enfrentan esta situación, por lo que hace un llamado urgente para aprender de este tema, evitar el estigma y promover la psicoeducación en escuelas y centros de trabajo.

¿CÓMO AYUDAR?

1. Si alguna persona cercana comunica sus intenciones de suicidarse, hay que tomarla en serio. Procure interrogarla evitando juicios y menosprecio, consultándole cómo lo haría, cuál es su razón, mostrándose en todo momento empático y desarrollar la escucha activa.

2. Procure animarla a que juntos busquen ayuda de un profesional para platicar sus angustias, miedos o conflictos.

3. Mantenga fuera del alcance de los niños raticidas, cuerdas, objetos punzocortantes, medicamentos de alto riesgo, etc.

4. Invite a la persona a hacer ejercicio, actividades que le generen esperanza y a rodearse de momentos gratos que lo motiven.

La organización expresó un especial cariño a todas las familias que han perdido a un ser querido en esta situación.

SECRETARÍA DE TURISMO



Viajes de placer a la ciudad superan a los de congresos y reuniones

30/CAP

Visitantes nacionales y extranjeros son en su mayoría jóvenes: secretaria de Turismo

ÁNGEL BOLAÑOS SÁNCHEZ

Los viajes por placer y vacaciones de visitantes nacionales y extranjeros a la Ciudad de México superan a los de reuniones, congresos y convenciones, que eran los que predominaban hasta hace unos años, al representar 58.9 por ciento; en su mayoría, los paseantes son jóvenes que eligen la entidad como destino, 51.7 por ciento en un rango de edad entre 26 y 45 años, señala el estudio *Perfil del turista*, que realizó la Secretaría de Turismo capitalina.

Nathalie Desplas Puel, titular de la dependencia, informó que se concluyó además un análisis sobre accesibilidad para personas con discapacidad en los servicios turísticos, por lo que ambos

documentos permitirán mejorar la planeación y aplicación de políticas públicas del próximo gobierno con las empresas del sector para mejorar la atención a los visitantes y elevar la competitividad de la ciudad.

Al exponer algunos resultados de los estudios, junto con el presidente de la Asociación de Hoteles de la Ciudad de México, Javier Puente García, y la coordinadora de Atención a Personas con Discapacidad del Sistema para el Desarrollo Integral de la Familia local, Ana Lilia Moreno Sakaguchi, destacó la importancia que tiene este sector para más de 760 mil personas que se desempeñan en labores relacionadas directa o indirectamente con el turismo. "Son 760 mil familias que se benefician de la derrama económica que deja el turismo local".

Asimismo, el estudio *Estrategias de sensibilización para un turismo accesible* generó una guía para mejorar las prácticas de hoteleros y restauranteros que contribuirán a fortalecer al sector.